



**DOĞAL AFET SİGORTALARI KURUMU
ZORUNLU DEPREM SİGORTASI**

FAALİYET RAPORU 2011

DOĐAL AFET SİGORTALARI KURUMU
ZORUNLU DEPREM SİGORTASI

FAALİYET RAPORU 2011



Yönetim Kurulu Başkanından Mesaj



Doğal Afet Sigortaları Kurumu (DASK) olarak, gerek yaşanan depremlerden sonra hasar tespiti ve tazminat ödemesi operasyonlarımızla, gerek deprem ve Zorunlu Deprem Sigortası bilincinin artırılmasına yönelik projelerimizle son derece yoğun bir yılı geride bıraktık.

Dünya genelinde özellikle Yeni Zelanda ve Japonya'da meydana gelen depremler, hem can kayıplarına hem de büyük tutarda ekonomik kayıplara neden olurken pek çok ilimizde yaşanan irili ufaklı sarsıntılar, Türkiye'nin aktif bir deprem kuşağı üzerinde bulunduğu gerçeğini bizlere yeniden hatırlattı. Önce Mayıs ayında meydana gelen Simav depremi, ardından Ekim ve Kasım aylarında meydana gelen Van depremleri, ortaya çıkan can ve mal kayıpları nedeniyle küçük büyük herkesin hafızalarına maalesef acı birer tecrübe olarak kazandı.

Van depremi, hasar yönetimi ve sigortalıların kayıplarının giderilmesi açısından çok önemli bir sınav oldu. DASK olarak bu sınavı başarıyla atlattığımızı inanıyorum. DASK ilk depremden beş gün sonra sigorta eksperlerini bölgeye göndererek hasar tespit çalışmalarına başladı ve ilk ödemeyi depremden on gün sonra gerçekleştirdi. Ekspertlerimiz sadece hasar ihbarında bulunan sigortalılarımızı değil, deprem bölgesinde poliçesi olan tüm konutları ziyaret ederek incelemelerde bulundu. Sigortalılarımız aynı zamanda SMS

mesajları ile süreç hakkında düzenli olarak bilgilendirildi ve özellikle ikinci depremin oluşturduğu zor şartlara rağmen hasar tespit çalışmaları oldukça hızlı ve organize bir şekilde gerçekleştirildi. Kurum olarak yapacağımız tazminat ödemesinin 100 milyon TL'yi aşmasını bekliyoruz. Van ilinde deprem öncesi sigortalılık oranı maalesef %9 gibi çok düşük bir seviyede bulunuyordu. Tüm konutların sigortalı olması durumunda ödenecek tazminatın bu rakamın yaklaşık on katı olmasını beklemek yanlış olmayacaktır. Sivil ve ticari diğer sigortalar da yaygın olarak yapılmış olsaydı, ekonomik kayıpların büyük çoğunluğu sigorta sistemi ile karşılanmış olacaktı.

Yaşanan depremlerden sonra aldığımız dersler yavaş da olsa kendini göstermeye başladı. 2011'de Türkiye genelinde sigortalılık oranında %12,5 artış gerçekleşti. Bu artışın %5'i Van depreminden sonra oluştu. Simav depremi ise bölgesel bir artış beraberinde getirdi. Japonya'da meydana gelen ve basınımızda da oldukça geniş yer alan deprem de sigortalılık oranında belirgin bir artışa neden oldu.

Sigorta bağlamında önemli olan, bu artışın sürekliliğini sağlamak ve felaketler olmadan önce sigorta yaptırmaya bilincini toplumda yerleştirmektir. Bunun için Zorunlu Deprem Sigortası'nı korkarak değil anlayarak, önemini kavrayarak ve olumlu sonuçlarını görerek yaptırmak ve depremlerin sıkça yaşandığı ülkemizde Zorunlu Deprem

Sigortası'nı özgün bir sosyal dayanışma sistemi olarak görmek gerekir.

DASK kuruluşundan beri geçen 11 yılda önemli bir mali ve kurumsal kapasite oluşturmuş bulunuyor. Hasar ödeme kapasitesi ile dünyanın sayılı afet sigortası programlarından biri haline geldi. Aynı zamanda yenilikçi projeleri ve geliştirdiği uygulamaları ile bu alanda öncü ve izlenen bir kurum oldu. Bu yıl meydana gelen depremlerde kurumumuzun tazminat ödemelerinde gösterdiği hassasiyet ve sigortalılarımızın memnuniyeti polişe sayısındaki artışa da olumlu yansıdı. Zorunlu Deprem Sigortalı konutların sayısı 3 milyon 800 bini aştı.

Önümüzdeki yıllarda da bu başarının artarak devam edeceğine inanıyorum. Hedefimiz, deprem ve sigorta bilincini artırmak üzere hayata geçirdiğimiz projelerle sigortalı konut sayısını en az 6 milyona çıkarmak ve 10 milyon konut sahibine erişim sağlamak. Zorunlu Deprem Sigortalı konutların sayısının, 2012'de yürürlüğe girmesi beklenen afet sigortası kanunuyla birlikte daha hızlı artacağını öngörüyoruz.

Doğa olaylarını önlemek mümkün değil ancak bu olayların afete neden olmaması için yapılabilecek çok şey var. Hem ülkemizde yaşananlardan hem de başka ülkelerin tecrübelerinden dersler çıkarmak ve alınacak tedbirleri geciktirmemek gerek. Şüphesiz bu tedbirlerden birisi,

önleyemediğimiz maddi kayıplarımızı gidermek için yaptırmamız gereken Zorunlu Deprem Sigortası'dır.

DASK olarak yürüttüğümüz toplumsal bilinçlendirme faaliyetlerimizle deprem öncesinde hasar riskini azaltmaya çalışırken hasar sonrası hizmetimize de sigortalılarımızın hayatlarını yeniden kurlmalarına yardımcı oluyoruz. Toplumumuzun daha geniş kesimlerinin bu dayanışma ağına dahil edilebilmesi, deprem ve sigorta bilincinin geliştirilmesi ve ev sahiplerine sigorta yaptırmaya alışkanlığının kazandırılması için sadece sigorta şirketleri ve araçlarından değil; kamu kurumları, sivil toplum örgütleri, üniversiteler, kanaat önderleri ve medyadan da bilinçlendirme faaliyetlerimize daha çok destek bekliyoruz. Bu bağlamda, kuruma sağladıkları çok değerli destekten dolayı Başbakan Yardımcımız Sayın Ali Babacan'a ve Hazine Müsteşarlığımıza şükranlarımızı sunuyoruz.

Emeği ve inancıyla kurumumuza değer katan tüm çalışanlarımıza, desteğiyle her zaman yanımızda olan paydaşlarımıza ve bize güvenen değerli sigortalılarımıza yürekte teşekkür ediyorum.

Saygılarımla,

Selamet Yazıcı
Doğal Afet Sigortaları Kurumu
Yönetim Kurulu Başkanı

Kurum İdarecisi/Eureko Sigorta Genel Müdüründen Mesaj



Doğal Afet Sigortaları Kurumu (DASK) olarak iki büyük hasar operasyonunu başarıyla yönettiğimiz yoğun bir yılı geride bırakıyoruz. 23 Ekim 2011'de meydana gelen Van depremi, neden olduğu can kayıplarıyla tüm ülkemize derin bir acı yaşatırken diğer yandan büyük bir maddi yıkımı da beraberinde getirdi. 19 Mayıs 2011'de meydana gelen Simav depremi önemli can kaybına neden olmamakla birlikte yine neden olduğu maddi hasarla bölgeyi ciddi bir sosyo – ekonomik zarara uğrattı.

Bugün her iki depremin maddi yaralarını sarmada DASK'ın üzerine düşen görevi layıkıyla yerine getirdiğini görmekten büyük gurur duyuyoruz. Can kayıplarının acısı unutulmamakla birlikte, geride kalanların hayatını iyileştirmeye katkıda bulunarak misyonumuzu yerine getirdiğimize inanıyoruz.

Her deprem ve buna bağlı her hasar operasyonu bizim için yeni deneyimler anlamına geliyor. Bu açıdan bakıldığında 2011 hasar operasyonlarının yanı sıra altyapı çalışmaları açısından da son derece önemli işlere imza attığımız ve geleceğe dönük daha büyük hedefleri belirlediğimiz bir yıl oldu.

Öncelikle deprem ve sigorta konusunda uzman isimleri bir araya getirdiğimiz biri ulusal, diğeri uluslararası olmak üzere iki geniş katılımlı modelleme çalışmayı düzenledik. Bu çalıştaylarda deprem riskinin yarattığı hasar görülebilirlik oranının ölçülmesi ve Türkiye'nin deprem modellemesi üzerinde çalıştık.

Diğer yandan DASK'ın hasar eksper kaynağını artırmaya yönelik bir dizi eğitim semineri gerçekleştirdik. İstanbul, Ankara ve İzmir'de düzenlediğimiz bu seminerlerde 250'den fazla sigorta eksperini Zorunlu Deprem Sigortası konusunda da yetkin hale getirdik.

Yine altyapı çalışmalarımız kapsamında hazırlıklarına 2011'de başladığımız Alo DASK 125 Zorunlu Deprem Sigortası Hattı'nı da 12 Mart 2012 tarihi itibarıyla hizmete soktuk. Üç haneli yeni hattımız sayesinde DASK'a erişim daha kolay ve hızlı hale geldi.

Mükemmellik ve teknoloji söz konusu olduğunda sürecin hiçbir zaman tamamlanmadığının ve her zaman daha ileriye, daha iyiye gitmenin mümkün olduğunun farkında olarak çalışmalarımıza devam ediyoruz. Bu kapsamda önümüzdeki dönemde Tapu ve Kadastro Genel Müdürlüğü ile entegrasyonumuzu tamamlayıp Ulusal Adres Veri Tabanı'na ortak erişim sağlamak önceliklerimiz arasında yer alıyor.

Kurumumuzun altyapısını güçlendirmeye odaklanırken diğer yandan toplumla olan bağımızı da hiç koparmıyoruz Zorunlu Deprem Sigortası bilincinin artırılması ve sigortalılığın yaygınlaştırılmasına yönelik bilinçlendirme faaliyetleri de mesaimizin büyük bir bölümünü oluşturuyor. Hatta bu alanda sektöre öncülük eden bir konumda yer alıyor.

2011'de bir ilki gerçekleştirerek daha geniş bir kitleye aynı anda, aynı mecradan

seslenebilmek için sosyal medyada yerimizi aldık. Facebook'taki DASK sayfamızın bir yıldan kısa sürede 26 binden fazla üyesi oldu. 17 Ağustos'un yıldönümünde deprem ve Zorunlu Deprem Sigortası farkındalığını artırmak için Facebook'ta yayına soktuğumuz "Deprem her yerde" adlı uygulamayla Doğrudan Pazarlama Ödülleri'nin Sosyal Medyada Hedef Kitle – Topluluk Bağlılığı Yaratma kategorisinde ödüle layık görüldük.

2010'da Kuzey ve Batı, 2011'de Doğu Anadolu fay hatlarını dolaşan, deprem simülasyon sistemine sahip Fay Hatları Tırımız ise halkla ilişkiler alanında dünyanın en saygın yayınlarından biri olan PR News dergisinin Kurumsal Sosyal Sorumluluk Ödülleri'nin Toplumla İlişkiler kategorisinde ödüle layık görüldü. 2011'de sadece Tır'la dolaşmadık treni de işin içine kattık. Hürriyet Treni'nin Türkiye turuna deprem simülasyon vagonumuzla katılarak hem seminerlerimiz hem de simülasyon sistemine sahip vagonumuzla deprem ve Zorunlu Deprem Sigortası eğitimlerimizi sürdürdük.

Başbakan Yardımcımız Sayın Ali Babacan'ın himayesinde başlattığımız "Şehirler Yarışıyor, Sigortalılar Kazanıyor" yarışmamız ise 2011'deki en önemli projelerimizden biriydi. Yarışmamızın en yüksek sigortalılık oranı kategorisinde Bolu birinci, Yalova ikinci, Düzce üçüncü oldu. En yüksek oranda poliçe artışı kategorisinde ise birinciliği Hakkâri, ikinciliği Van, üçüncülüğü Muş aldı. En iyi Zorunlu Deprem Sigortası teşvik

kampanyası kategorisinde ise Bursa ve Tunceli birinciliği paylaştı. İllerdeki yerel yöneticilerimizin Zorunlu Deprem Sigortası'nın yaygınlaştırılması için sarf ettikleri çaba ve halkımızın bu çabaya gösterdiği duyarlılık projemizin en önemli kazanımıydı.

Kamu ve özel sektör işbirliğinin en güzel örneklerinden biri olan DASK, 2011 yılında tüm faaliyet alanlarında gösterdiği yüksek performansla sorumluluğunun bilincinde ve gelişime açık bir kurum olduğunu bir kez daha başarılı bir biçimde ortaya koydu. Kurum idarecisi Eureko Sigorta olarak DASK'ın bu başarısında pay sahibi olmaktan ve kurumun gelişimine katkı sunmaktan büyük gurur ve mutluluk duyuyoruz. Her yıl daha fazla birikimle DASK'ta daha başarılı projelere imza atmak için çalışıyoruz.

DASK olarak deprem ve Zorunlu Deprem Sigortası bilinci ile sigortalılığı artırmak için faaliyetlerimize 2012'de de hız kesmeden devam edeceğiz. Bugüne kadarki başarılarımıza katkı sunan sigorta şirketlerine, sigorta araçlarına ve hasar eksperlerine işbirlikleri, Hazine Müsteşarlığına desteği, DASK Yönetim Kurulu Başkanı ve üyelerine özveriyle çalışmalarını için yüreктen teşekkür ederiz.

Saygılarımla,

Okan Utkueri
Yönetim Kurulu Üyesi
Kurum İdarecisi Eureko Sigorta'nın
Genel Müdürü

YÖNETİM KURULU BAŞKANINDAN MESAJ	02
KURUM İDARECİSİ/EUREKO SİGORTA GENEL MÜDÜRÜNDEN MESAJ	04
1 GENEL BİLGİLER	08
1.1 Doğal Afetler ve Deprem	08
1.2 DASK'ın Kuruluşu ve Amacı	10
1.3 DASK'ın Organizasyon Yapısı	11
1.4 Yönetim Kurulu	12
1.5 Kurum İdarecisi	12
1.6 Zorunlu Deprem Sigortası	13
BÖLÜM 1	15
2 TARİFE VE SİGORTA UYGULAMALARI	16
3 REASÜRANS KORUMASI	17
4 FON YÖNETİMİ	17
5 HASAR YÖNETİMİ	19
5.1 Yıllara Göre Tazminat Ödemeleri	19
5.2 2011 Yılında Dünyada ve Ülkemizde Yaşanan Büyük Depremler	20
5.2.1 Dünyada Yaşanan Depremler ve Etkileri	20
5.2.2 Van Depremleri	20
5.2.3 Kütahya/Simav Depremi	23
5.3 Ekspert Toplantıları	23
6 BİLGİ İŞLEM VE VERİ YÖNETİMİ	23
6.1 Barındırma Hizmetleri	24
6.2 Network Yönetimi ve Servis Hizmet Seviyeleri	25
6.3 DASK Monitoring Hizmetleri	25
6.4 Güvenlik Mimarisi ve Politikaları	25
6.5 Olağan Üstü Durum Merkezi Yönetimi	25
6.6 Veri Güvenliği ve Backup	25
6.7 Uygulama Yazılımı	26
7 OPERASYONEL İŞLEMLER	26
8 ÖNEMLİ PROJELER	26
8.1 Raporlama	26
8.2 Tapu Entegrasyon	26
8.3 Ulusal Adres Veri Tabanı'na (UAVT) Dayalı Poliçe Düzenleme	26
8.4 Sigortalı Binaların Coğrafik Koordinatlarının Bulunması (Geo-coding)	26
8.5 Acente Bilgilerinin Güncellenmesi	27
8.6 Risk Modelleme Çalışması	27
8.7 Donanım Değişikliği	27
8.8 Çağrı Merkezi Arama Hizmeti	27

8.9	Yenilenecek Poliçeler İçin SMS ve Bilgi Gönderimi	27
8.10	İnternet Sitesi	27
8.11	Alo DASK 125	27

BÖLÜM 2

29

9 TANITIM VE BİLİNÇLENDİRME FAALİYETLERİ

30

9.1	İletişim Çalışmaları	30
9.1.1	Fay Hatları Tır'ı ve Hürriyet Treni	31
9.1.2	Şehirler Yanşıyor, Sigortalılar Kazanıyor	31
9.1.3	Kısa Film Yarışması	32
9.1.4	Sigortalı Hayat Programı	33
9.1.5	17 Ağustos Etkinliği	33
9.1.6	Modelleme Çalıştayları	34
9.1.7	Sektör Toplantısı	34
9.1.8	E-Bülten	34
9.2	Sosyal Medya Çalışmaları	34
9.2.1	Facebook Ana Sayfa	36
9.2.2	DASK ve Hürriyet Treni	36
9.2.3	DASK Kısa Film Yarışması	36
9.2.4	Deprem Her Yerde	37
9.2.5	Doğu Anadolu Fay Hatları Tır'ı	37
9.2.6	Günde 40 Kuruş	38
9.2.7	DASK Arkadaş Kulesi	38
9.2.8	Diğer Paylaşımlar	38
9.2.9	Sayfa Etkileşimleri	38
9.3	Sponsorluklar	38
9.4	Alınan Ödüller	39

BÖLÜM 3

41

10 İSTATİSTİKLER

42

10.1	Yıllar Bazında Poliçe Üretimleri	42
10.2	Şirket Poliçe Üretimleri	43
10.3	Aylar Bazında Poliçe Üretimleri	44
10.4	Bölgeler Bazında Sigortalılık Oranları	44
10.5	İller Bazında Sigortalılık Oranları	45
10.6	Bölgeler Bazında Poliçe Dağılımı	48
10.7	Tehlike Bölgesi Bazında Poliçe Dağılımı	48
10.8	Bina İnşa Yılı Bazında Poliçe Dağılımı	49
10.9	Bina Yüzölçümü Bazında Poliçe Dağılımı	49

BÖLÜM 4

51

11 DENETİM RAPORU

52

1 GENEL BİLGİLER

1.1 Doğal Afetler ve Deprem

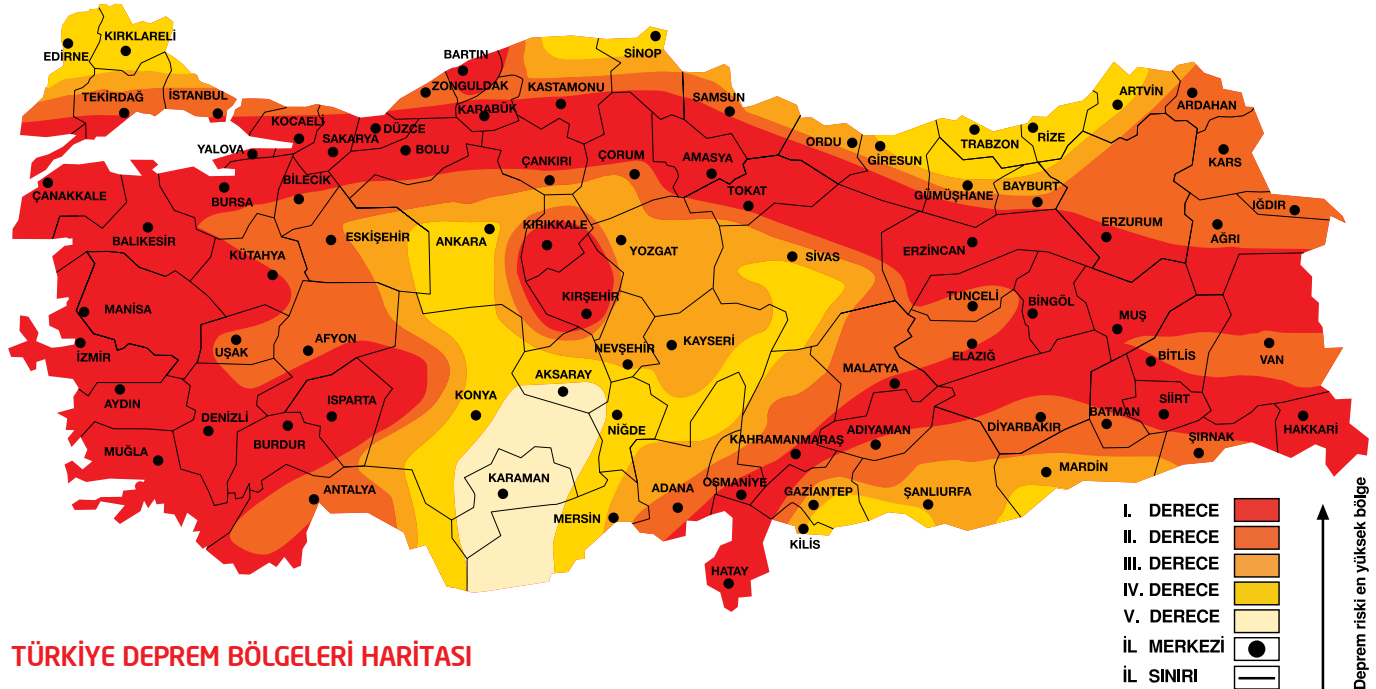
Türkiye jeolojik ve topografik yapısı ve iklim özellikleri nedeniyle deprem, sel, heyelan ve çığ düşmesi gibi afetler ile sıklıkla karşılaşabilmektedir. Doğal afetler neden oldukları can kaybı yanında, Türkiye için çok büyük oranlarda fiziksel, sosyal ve ekonomik kayıplar meydana getirmektedir. Bu afetler içinde yıkılan konut sayılarına göre bakıldığında %81'lik oranla deprem ilk sırada yer almaktadır.

Depremler, dünyanın farklı bölgelerinde farklı büyüklük ve etkilerde gerçekleşmekte ve belirli kuşaklar üzerinde yoğunlaşmaktadır. Türkiye dünyadaki önemli deprem kuşaklarından birisi olan ve

Endonezya'dan (Java-Sumatra) başlayıp Himalayalar ve Akdeniz üzerinden Atlantik Okyanusu'na ulaşan Alp-Himalaya Deprem Kuşağı üzerinde yer almaktadır.

Yaklaşık uzunluğu 12.000 km olan bu kuşak üzerinde yeryüzündeki depremlerin %17'si oluşmaktadır. Bu kuşak Akdeniz Çevresi Deprem Kuşağı olarak da isimlendirilir. Yeryüzünün en karmaşık bölgelerinden biri olan ve deprem aktivitesi çok yüksek olan Türkiye, güneyde, kuzey ve kuzeybatıya hareket eden Afrika ve Arap Plakaları ile kuzeydeki Avrasya Plakaları arasında yer almaktadır.

1996 yılında, yayımlanan Deprem Bölgeleri Haritası'na göre Türkiye 5 tehlike bölgesine ayrılmıştır.



Ülkemizde 1990 Yılından Bu Yana Meydana Gelen Ve Önemli Ölçüde Can Ve Mal Kaybına Yol Açan Depremler

Deprem	Tarih	Can Kaybı	Yaralı	Evsiz	Etkilenen Nüfus	Kayıp Milyon \$
Erzincan	13.03.1992	653	3850	95.000	250.000	750
Dinar	01.10.1995	94	240	40.000	120.000	100
Çorum-Amasya	14.08.1996	0	6	9.000	17.000	30
Ceyhan-Adana	27.06.1998	145	1.600	88.000	1.500.000	500
İzmit Körfezi	17.08.1999	17.480	43.953	675.000	15.000.000	13.000
Düzce	12.11.1999	763	4.948	35.000	600.000	750
Afyon-Sultandağı	03.02.2002	42	327	30.000	222.000	96
Bingöl	01.05.2003	177	520	520	245.000	135
Elazığ	08.03.2010	51	VY	VY	VY	VY
Kütahya-Simav	19.05.2011	3	VY	VY	VY	VY
Van	23.10.2011	644	VY	VY	VY	VY
TOPLAM		20.052	55.444	972.520	18.000.764	17.105

VY: Veri yok
Kaynak: AFAD

Bu haritaya göre ülke topraklarının % 66'sı I. ve II. derece deprem bölgesinde kalmakta ve nüfusumuzun % 71'i bu bölgelerde yaşamaktadır. 81 il merkezinin 57 tanesi I. ve II. derece deprem bölgesinde bulunmaktadır.

Yukarıda yer alan tablo 1990 yılından bu yana meydana gelen depremlerin etkilerinin büyüklüğünü gözler önüne sermektedir.

Son yıllarda dünyada gerçekleşen doğal afetlerin öğrettikleri

2010 yılında Haiti depremiyle başlayan ve Şili, Yeni Zelanda ve Japonya depremleri ile devam eden doğal afetlerin yaratmış olduğu kayıp ve zararlar 2011 yılının bu bakımdan tarihsel olarak rekor bir yıl olmasına yol açmıştır. Bu afetler aynı zamanda uluslararası sigorta ve reasürans sektörüne afet yönetimine ilişkin çok önemli girdiler sağlamıştır. Yapılan tespitleri aşağıdaki şekilde özetlemek mümkündür:

- Sigorta ve reasürans piyasalarının önemi artmıştır. Büyük afetler sonrasında yerel piyasalarda sigorta fiyatları hızla artmasına rağmen reasürans kapasitesi bulunmasında sorunlar yaşanabilmektedir.
- Sigorta sektörünün operasyonel kapasitesinin finansal kapasite kadar önemli olduğu görülmüştür. Afetler sonrasında oluşan devasa operasyon çok büyük kaynaklara gereksinim gösterirken bu kaynakların önceden planlanmış şekilde etkin kullanımının, hasar operasyonunun başarısında çok önemli faktörler olduğu görülmüştür.
- Bina inşaat yönetmeliklerinin başarılı şekilde uygulanmış olduğu ülkelerde can kayıplarının çok daha düşük olduğu tespit edilmiştir.
- Doğal afet hasarları ile mücadelenin ancak ve ancak sektörler,

kurumlar, şehirler ve hatta ülkeler arasında işbirliği ile başarılı olacağı görülmüştür.

- Sigorta ve reasürans sektörlerinde modellenen riskler ile hasara neden olan ana riskler arasında farklılıklar olabileceği görülmüştür. Yeni Zelandada depremlerinde oluşan sivilaşma ve arazinin yerleşime uygunluğunu kaybetmesine bağlı zararlar ile Japonya depreminden sonra oluşan tsunaminin zararları tahmin edilemeyen şekilde yüksek olmuştur.
- Doğal afetlerin neden olacağı ekonomik kayıplara ilişkin senaryolar mevcut olmasına rağmen doğal afetlerin neden olacağı sosyal, demografik ve politik değişimler hakkında çok yetersiz öngörü olduğu tespit edilmiştir.
- Yapılan tüm planlar ne kadar kapsamlı yapılmış olursa olsun bunların gerçekçi varsayımlar ile sürekli güncelleştirilmesi ve saha şartları ile uyumlu olması gerektiği ön plana çıkmıştır.
- Doğal afet hasarları ile mücadelenin yoğun teknoloji kullanımı ve basitleştirilmiş operasyonel süreçler ile mümkün olabileceği anlaşılmıştır.

DASK, yukarıda yapılan tespitler paralelinde afetle mücadele süreçlerini ve planlarını yeniden yapılandırma yönünde çalışmalarına devam etmektedir.

1.2 DASK'ın Kuruluşu ve Amacı

DASK'ın Kuruluşu

17 Ağustos 1999 tarihinde meydana gelen ve çok büyük can ve mal kaybına neden olan Marmara depreminden sonra kamu otoritesince deprem zararlarının en aza indirilmesi amacıyla birçok tedbir alınmıştır. Bu tedbirlerin en önemlilerinden birisi de Zorunlu Deprem Sigortası'na ilişkin düzenlemedir. 587 sayılı "Zorunlu Deprem Sigortası'na Dair Kanun Hükmünde Kararname" 27.12.1999

tarih ve 23919 (mükerrer) sayılı Resmi Gazetede yayımlanarak yürürlüğe girmiştir.

Söz konusu KHK ile 27 Eylül 2000 tarihinden itibaren kapsamdaki meskenler için deprem sigortası yaptırmak zorunlu hale getirilmiş olup bu sigortayı sunmak üzere kamu tüzel kişiliğine haiz Doğal Afet Sigortaları Kurumu (DASK) kurulmuştur. 9 aylık bir kuruluş sürecinin ardından DASK, öngörüldüğü şekilde 27 Eylül 2000 tarihinden itibaren teminat sunmaya başlamıştır. Halen 30 yetkili sigorta şirketi ve bu şirketlerin acenteleri DASK nam ve hesabına Zorunlu Deprem Sigortası yapmaktadır. Oluşturulan yeni sistem, kısa zamanda başarılı bir performans ortaya koymuş olup uluslararası kuruluşlar tarafından pek çok ülke için örnek uygulama olarak gösterilmektedir.

DASK kamu tüzel kişiliğine haiz bir "sigorta havuzu"dur ve Zorunlu Deprem Sigortası teminatını sunmak üzere kurulmuştur. Kamu ve özel sektör işbirliği ile oluşturulan özgün bir organizasyon yapısına sahip olan DASK, kâr amacı gütmeyen bir kurumdur. Ödeme kapasitesi kamu bütçesiyle ilişkili değildir.

DASK'ın Amacı

- Kapsamdaki bütün konutları ödenebilir bir prim karşılığında depreme karşı sigorta güvencesi altına almak
- Kamu bütçesinden bağımsız hızlı çalışan bir ödeme kapasitesi oluşturmak
- Yurt içinde risk paylaşımını sağlamak, aynı zamanda deprem hasarlarının neden olacağı mali yükü sigorta yoluyla uluslararası reasürans ve sermaye piyasalarına dağıtmak
- Deprem hasarlarının telafisi için gerekli uzun vadeli kaynak birikimini sağlamak
- Toplumda sigorta bilincinin yerleşmesine katkıda bulunmak

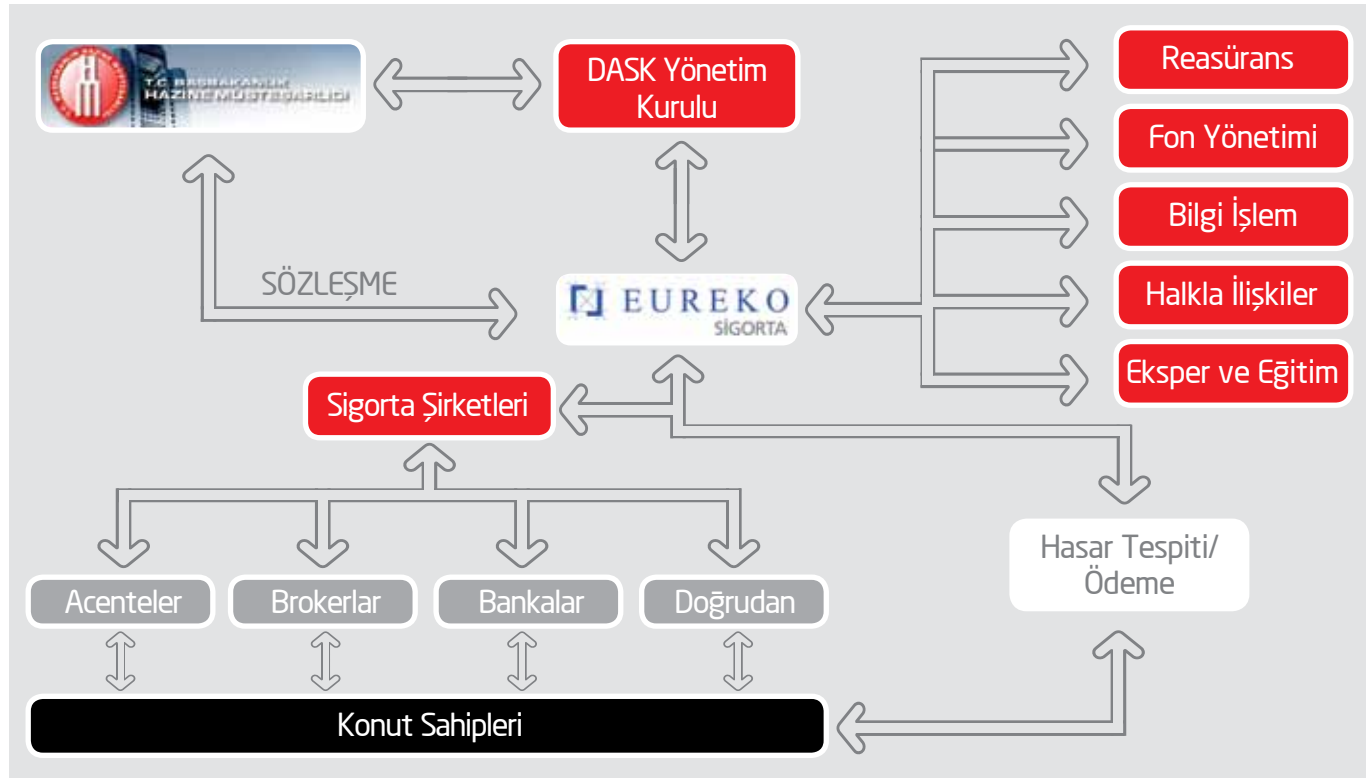
1.3 DASK'ın Organizasyon Yapısı

DASK, yapısı ve işleyişiyle kamu ve özel sektör işbirliğinin en iyi örneklerinden birini oluşturmaktadır. Teknik ve idari işleri, Hazine Müsteşarlığı tarafından beş yıllık dönemler için ihale yoluyla belirlenen bir sigorta veya reasürans şirketi tarafından yerine getirilmektedir. Sigorta teminatı Kurum tarafından verilmekle birlikte, Zorunlu Deprem Sigortası, sigorta şirketleri tarafından konut sahiplerine sunulmaktadır. Bu hali ile DASK, kamunun ve özel sektörün avantajlarını bünyesinde bir araya getirerek etkin bir çalışma düzeni oluşturmuştur.

DASK bugün hem poliçelerin devamlılığını sağlamak hem de konutlarını henüz sigortalatmamış konut sahiplerini sisteme dahil

etmek için çalışmalarına aralıksız devam etmektedir. DASK, Zorunlu Deprem Sigortasında sürdürülebilir bir büyüme sağlamak için sadece poliçe üretimini yönetmekle kalmamakta, deprem ve sigorta bilincini geliştirecek önemli tanıtım ve sosyal sorumluluk projelerine de imza atmaya devam etmektedir.

DASK, teknik anlamda bir sigorta havuzu olup, Kurum'a ait işlerin yürütülmesi için fiziki bir yapılanmaya ihtiyaç bulunmamaktadır. Bunun yerine, etkinliğin artırılması ve maliyetlerin asgari düzeyde tutulması amacıyla tüm işler için dışarıdan hizmet satın alımı yapılmaktadır. Kurumun genel organizasyon yapısı aşağıdaki şemada gösterilmektedir.



Yönetim Kurulu Başkan ve Üyeleri

İsim	Görevi	Kurumu Ve Ünvanı
Selamet YAZICI	Başkan	Hazine Müsteşarlığı Sigortacılık Genel Müdürlüğü, Genel Müdür Yardımcısı
Erhan TUNCA Y	Başkan Vekili	Türkiye Sigorta ve Reasürans Şirketleri Birliği, Genel Sekreter
Ercan TIRAŞ	Üye	Çevre ve Şehircilik Bakanlığı, Müsteşar
Mustafa ÇOLAK	Üye	Başbakanlık Personel ve Prensipier Genel Müdürlüğü, Genel Müdür Yardımcısı
Bekir Sıtkı ŞAFAK	Üye	Sermaye Piyasası Kurulu, Başkan Yardımcısı
Prof. Dr. Mustafa ERDİK	Üye	Kandilli Rasathanesi ve Deprem Araştırma Enstitü Müdürü
H.Okan UTKUERİ	Üye	Kurum İdarecisi Eureka Sigorta A.Ş., Genel Müdür

1.4 Yönetim Kurulu

DASK, biri başkan olmak üzere toplam yedi üyeden oluşan Yönetim Kurulu tarafından yönetilmektedir. Buna göre, çeşitli kurum ve kuruluş temsilcilerinin yer aldığı Yönetim Kurulu, yukarıda belirtilen kişilerden oluşmaktadır.

1.5 Kurum İdarecisi

Kurumun teknik ve operasyonel işlerinin yürütülmesi, dışarıdan hizmet alımı yoluyla sağlanmaktadır. 587 sayılı KHK'nın 6'ncı maddesine istinaden Hazine Müsteşarlığı ile bu iş için seçilen şirket arasında en fazla beş yıllık bir hizmet sözleşmesi yapılmakta ve aynı usule göre yenilenmektedir. Bu kapsamda kurumun teknik işleri 8.8.2010-2015 tarihleri arasında beş yıllık süre ile ikinci defa Eureka Sigorta A.Ş. tarafından yürütülecektir.

Kurum İdarecisi, mevzuatta ve hizmet sözleşmesinde belirlenen esaslar ile DASK Yönetim Kurulunun belirlediği usul ve esaslar çerçevesinde DASK'ın teknik ve operasyonel işlerinin yürütülmesinden sorumludur. Bu çerçevede, Kurum İdarecisinin temel görevleri şunlardır:

- Poliçelerin basımı ve dağıtımı, primlerin tahsilatı, hasarların tespiti ve tazminat ödemelerinin yapılması amacıyla ilgili tüm paydaşlarla gerekli yönetsel ve operasyonel çalışmaları yürütmek,
- Risk transferi ve reasürans planlarını uygulamak,

- Kurum kaynaklarını, belirlenen ilke ve kısıtlar çerçevesinde yatırıma yönlendirmek, Kurumla çalışan portföy yönetim şirketleriyle ilişkileri yürütmek, Kuruma ait gelir ve giderler ile tüm hesap ve işlemleri özel ve ayrı kayıtlarda takip etmek ve muhasebeleştirmek,
- Halkla ilişkiler, tanıtım ve eğitim kampanyalarını yürütmek,
- Kurum adına diğer kişi, kurum ve kuruluşlarla gerekli yazışmaları yaparak, bilgi/belgeleri uygun şekilde muhafaza etmek ve Kurum işleri ile ilgili olarak dışarıdan temin edilmesi gereken mal ve hizmet satın alımlarını gerçekleştirmek,
- Hazine Müsteşarlığı tarafından istenilen çalışma, bilgilendirme ve raporları hazırlamak.

Eureka Sigorta'nın DASK idareciliğine ilişkin çalışmalarının temel hedefi, bir taraftan sigortalılık oranlarını artırmak, diğer taraftan hasar operasyonlarının mükemmelleştirmektir. Bu hedef doğrultusunda Kurumun tüm faaliyetlerinde en ileri teknolojileri kullanarak poliçe adetlerini artırmak için Kurum adına sektör nezdinde gerekli kontrol noktalarını ve satış platformlarını oluşturmak ve olası büyük Marmara depreminde Kurumun etkin hasar hizmeti verebileceği altyapıyı oluşturarak, böyle bir ortamda yeterli mali kaynağın hızla

Kurum emrinde olmasını sağlayacak reasürans programlarını tesis edecek yönde çalışmalarını gerçekleştirmektedir. Tüm bu çalışmalar Kurumun sosyal sorumluluk prensipleriyle faaliyetlerini icra eden bir kurum olduğu ilkesini gözeterek yürütülmektedir.

1.6 Zorunlu Deprem Sigortası

Zorunlu Deprem Sigortası, genel anlamda, belediye sınırları içinde kalan meskenlere yönelik olarak oluşturulan bir sigorta sistemidir. 587 sayılı Zorunlu Deprem Sigortası'na dair Kanun Hükmünde Kararnamenin ikinci maddesi hükmü gereğince kapsamda bulunan binalar şunlardır:

- Tapuya kayıtlı ve özel mülkiyete tabi taşınmazlar üzerinde mesken olarak inşa edilmiş binalar,
- 634 sayılı Kat Mülkiyeti Kanunu kapsamındaki bağımsız bölümler,
- Bu binaların içinde yer alan ve ticarethane, büro ve benzeri amaçlarla kullanılan bağımsız bölümler ve
- Doğal afetler nedeniyle devlet tarafından yaptırılan veya verilen kredi ile yapılan meskenler.

Yukarıdaki koşullara uyan, kat irtifakı tesis edilmiş binalar, tapuda henüz cins tashihi yapılmamış ve tapu kütüğünde vasfı "arsa vs." olarak görünen binalar, tapu tahsisi henüz yapılmamış kooperatif evleri için de Zorunlu Deprem Sigortası yaptırılması gerekmektedir. Henüz bağımsız tapusu olmayan meskenlerin sigortası, sigorta ettirenin beyanına dayanarak ve arsa tapusuna ait bilgilerle yapılabilir.

Zorunlu Deprem Sigortası poliçeleri yetkili sigorta şirketleri ve bu şirketlerin acenteleri aracılığı ile DASK nam ve hesabına düzenlenmektedir. Halen 30 yetkili sigorta şirketi ve bu şirketlerin acenteleri DASK nam ve hesabına Zorunlu Deprem Sigortası yapmaktadır.

Zorunlu Deprem Sigortası Düzenlemeye Yetkili Sigorta Şirketleri

- 1 AK SİGORTA A.Ş.
- 2 ALLIANZ SİGORTA A.Ş.
- 3 ANADOLU ANONİM TÜRK SİGORTA ŞTİ.
- 4 ANKARA ANONİM TÜRK SİGORTA ŞTİ.
- 5 AVIVA SİGORTA A.Ş.
- 6 AXA SİGORTA A.Ş.
- 7 CHARTIS SİGORTA A.Ş.
- 8 DEMİR SİGORTA A.Ş.
- 9 DUBAİ GROUP SİGORTA A.Ş.
- 10 ERGO SİGORTA A.Ş.
- 11 EUREKO SİGORTA A.Ş.
- 12 EURO SİGORTA A.Ş.
- 13 GENERALİ SİGORTA A.Ş.
- 14 GROUPAMA SİGORTA A.Ş.
- 15 GÜNEŞ SİGORTA A.Ş.
- 16 HALK SİGORTA A.Ş.
- 17 HDI SİGORTA A.Ş.
- 18 HÜR SİGORTA A.Ş.
- 19 IŞIK SİGORTA A.Ş.
- 20 KORU SİGORTA A.Ş.
- 21 LIBERTY SİGORTA A.Ş.
- 22 MAPFRE GENEL SİGORTA A.Ş.
- 23 NEOVA SİGORTA A.Ş.
- 24 RAY SİGORTA A.Ş.
- 25 SBN SİGORTA A.Ş.
- 26 SOMPO JAPAN SİGORTA A.Ş.
- 27 TÜRK NIPPON SİGORTA A.Ş.
- 28 YAPI KREDİ SİGORTA A.Ş.
- 29 ZURICH SİGORTA A.Ş.
- 30 ZİRAAT SİGORTA A.Ş.

Yol açtığı fiziksel, sosyal ve ekonomik hasar bakımından doğal afetler içinde en yıkıcı olanı depremdir. Yeryüzünün en karmaşık ve deprem aktivitesinin en yüksek olduğu bölgelerinden biri üzerinde yer alan Türkiye’de depremin yıkıcı mali etkilerini azaltmak için sağlam temelleri olan bir sigorta sistemini, DASK kurmakta ve işlerliğini sağlamaktadır.

Bölüm 1 • TARİFE VE SİGORTA UYGULAMALARI • REASÜRANS KORUMASI • FON YÖNETİMİ • HASAR YÖNETİMİ
• BİLGİ İŞLEM VE VERİ YÖNETİMİ • OPERASYONEL İŞLEMLER • ÖNEMLİ PROJELER



2 TARİFE VE SİGORTA UYGULAMALARI

Sigorta Tarifesi ve Prim Hesabı

Ödenecek prim, aşağıda belirtilen esaslara göre tespit edilen sigorta bedeline, deprem bölgesine ve yapı tarzına göre aşağıdaki tarife uygulanmak suretiyle bulunan tutara 10 TL (maktu bedel) ilave edilerek hesaplanır. İstanbul ili dahilinde bulunan rizikolar için bu tutar 15 TL olarak uygulanır. Ancak ödenecek primin asgari tutarı, deprem bölgesine ve yapı tarzına göre herhangi bir ayırım yapılmaksızın 25 TL'dir.

Yapı Tarzlarına Göre Bölge Bazında Deprem Tarife Fiyatları (‰)					
Yapı Tarzı	I. Bölge ‰	II. Bölge ‰	III. Bölge ‰	IV. Bölge ‰	V. Bölge ‰
A-Çelik, Betonarme, Karkas Yapılar	2.20	1.55	0.83	0.55	0.44
B-Yığma Kâgir Yapılar	3.85	2.75	1.43	0.60	0.50
C-Diğer Yapılar	5.50	3.53	1.76	0.78	0.58

Zorunlu Deprem Sigortası tarifesinde 26.12.2011 tarihli Tarife ve Talimatla değişiklik yapılmıştır. Birim metrekare maliyetleri 1.1.2012 tarihi itibarıyla yeniden düzenlenerek aşağıdaki şekilde belirlenmiştir.

Yapı Tarzlarına Göre Birim Metrekare Maliyetleri		
	2011 yılı	2012 yılı
A- Çelik, Betonarme Karkas Yapılar	590 TL	640 TL
B- Yığma Kâgir Yapılar	425 TL	460 TL
C- Diğer Yapılar	220 TL	240 TL

Sigorta bedeli ve prim aşağıdaki şekilde hesaplanır:

Sigorta Bedeli = meskenin brüt yüzölçümü (m²) X yapı tarzına göre birim metrekare maliyeti (TL)

Prim = (Sigorta Bedeli TL x Tarife fiyatı (‰)) + Maktu bedel
İndirimler maktu bedel ilave edilmeden önce uygulanmaktadır.

Toplu Poliçe İndirimi ve Yenileme İndirimi

- 634 sayılı Kat Mülkiyeti Kanunu kapsamındaki apartman ve sitelerde, yönetici tarafından yaptırılan ve en az sekiz bağımsız bölümü içeren toplu sigortalarda, tarife fiyatları üzerinden %20 oranında toplu poliçe/apartman indirimi uygulanmaktadır.
- Poliçe süresinin sonunda sigortanın 30 gün içinde yenilenmesi durumunda, yenilenen poliçe için tarife fiyatları üzerinden %20 oranında yenileme indirimi uygulanmaktadır.

Sigorta Bedeli

Sigorta bedelinin tespitinde, sigorta edilen meskenin yapı tarzı için belirlenen metrekare bedeli ile aynı meskenin brüt yüzölçümünün (veya yaklaşık yüzölçümünün) çarpılması sonucu bulunan tutar esas alınır. Zorunlu Deprem Sigortası yapılan bir meskenin sigorta bedeli, deprem bölgesine ve yapı tarzına göre herhangi bir ayırım yapılmaksızın azami 150.000 TL'dir.

Muafiyet ve Sigorta süresi

Her bir hasarda, sigorta bedelinin %2'si oranında tenzilli muafiyet uygulanır. Doğal Afet Sigortalari Kurumu hasarın bu şekilde bulunan muafiyet miktarını aşan kısmından sorumludur. Muafiyet uygulaması açısından, her bir 72 saatlik dönem bir hasar sayılır. Sigortanın süresi bir yıldır.

Komisyon Oranları

Kurum nam ve hesabına Zorunlu Deprem Sigortası sözleşmesi yapmaya yetkili sigorta şirketlerine, kendileri veya acenteleri

tarafından yapılan Zorunlu Deprem Sigortası primi tutarı üzerinden İstanbul ili dahilinde bulunan rizikolar için %12,5 oranında, diğer illerde bulunan rizikolar için %17,5 oranında komisyon ödenir.

Ancak, her bir sigorta sözleşmesi itibariyle yetkili sigorta şirketine ödenecek asgari komisyon 10 TL'dir. Ödenen asgari komisyonun 3 TL'si sigorta şirketine, 7 TL'si acenteye aittir. Yukarıda belirtilen oranlar kapsamında sigorta şirketine ödenecek komisyonun 10 TL'yi aşması durumunda, acenteye verilecek komisyon, asgari tutarın altına düşülmemesi kaydıyla, sigorta şirketi ve acente arasında serbestçe belirlenir.

İhtiyari Sigorta

DASK dışındaki kişi ve kuruluşlar Zorunlu Deprem Sigortası yapamazlar. Ancak, Zorunlu Deprem Sigortası yapılan bağımsız bölüm veya binaların değerinin hesaplanan sigorta bedelinden yüksek olması durumunda söz konusu sigorta bedelini aşan kısım için, Zorunlu Deprem Sigortası'nın yapılmış olması kaydıyla, sigorta şirketleri tarafından ihtiyari deprem sigortası yapılabilir.

3 REASÜRANS KORUMASI

Kurumun hasar ödeme kabiliyeti ve reasürans programının tesis edilmesinde göz önüne aldığı önemli hususlar;

- Kurum kaynaklarının gelişmesine imkan vermek,
- Kaliteli ve güvenilir reasürör paneli oluşturmak,
- Teminat çeşitliliğini sağlamak ve portföyün meydan getireceği hasar yükünü sağlıklı olarak tespit ederek gerekli korumaları almaktır.

Bu ilkeler çerçevesinde, Kurum fonlarının büyümesine destek olmak amacıyla net saklama payları arttırılırken, büyüyen portföyün meydana getireceği hasar yükünü karşılamak amacıyla koruma limitleri de arttırılmıştır. Bu doğrultuda hem artan kapasite ihtiyacına cevap verebilmek hem de Kurumun adını yurtdışı reasü-

rans piyasalarına tanıtılarak optimum plasman yapısına ulaşabilmek adına çalışmalar sürdürülmektedir. Kurumun reasürans koruması 1 Kasım 2011 tarihi itibariyle mevcut portföyün özelliklerine uygun olarak yenilenmiş ve on dilimden oluşan, 1.800 milyon Avroya kadar teminat sağlayan ve içinde sermaye piyasaları ile yapılandırılmış reasürans çözümleri de yer alan bir hasar fazlası reasürans koruması sağlanmıştır.

Kurum'un toplam hasar ödeme gücü; Kurum fonları ve reasürans kapasitesinden oluşmakta olup, 2011 yılı sonunda yaklaşık 5.5 milyon TL düzeyinde bulunmaktadır. Kurumun poliçelerden kaynaklanan yükümlülükleri düzenli olarak takip edilmekte ve güvenilir deprem hasar modellerinin sonuçları dikkate alınarak ihtiyaç duyulan reasürans koruma limitleri tesis edilmektedir.

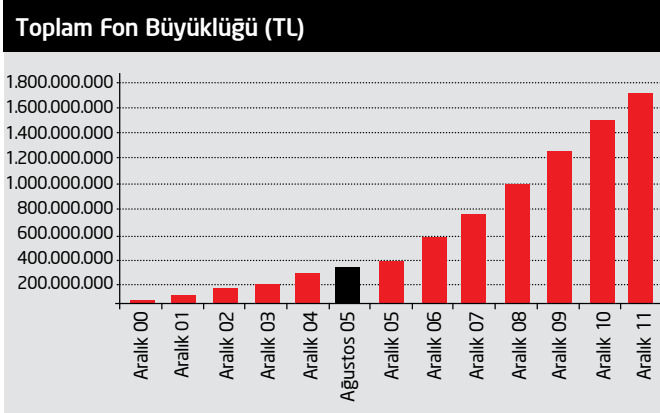
Reasürans Uygulama Stratejisi

Reasürans koruması için ödenen primler Kurumun en önemli nakit çıkış kalemidir. Yukarıda belirtilen maliyet ve plasman yapılarına ulaşmak için her sene aşağıdaki çalışmalar yürütülmüş ve bunun sonucunda optimum plasmanlar her yıl itibari ile gerçekleştirilmiştir.

- DFA Analizleri
- Risk Modellemesi
- Servis Seviyesi Anlaşmaları (SLA-Service Level Agreement)
- Alternatif Reasürans Uygulamaları (ART)
- Broker Panelinin oluşturulması
- Plasman Stratejileri

4 FON YÖNETİMİ

Kurum fonları 2011 yılında da daha önce olduğu gibi Doğal Afet Sigortaları Kurumu Yönetim Kurulu Çalışma Usul ve Esasları Hakkında Yönetmeliğin Ek-1'inci maddesine uygun şekilde yönetilmeye devam edilmiştir. Fon büyüklüğü geçen yıla göre %16 artarak 1.661 milyon TL düzeyine ulaşmıştır.



Kurum fon yönetim yaklaşımı şu ilkelere dayanmaktadır;

- Temel unsurlar önceki yıllarda olduğu gibi anapara güvenliği, likidite ve getiriye sağlamak,
- Bilgiyi doğru yorumlama, doğru zamanlama ve etkin karar alma süreçleri ile belirlenen risk seviyelerine sadık kalarak fon büyüklüğünde istikrarlı ve kalıcı büyüme sağlamak ve
- Yenilikçi ve öncü yaklaşımla ekonomik konjoktüre, Kuruma uygun getiri arttırıcı, yeni ürünler geliştirmek.

Bu felsefe ışığında büyüyen fonun daha etkili ve aktif yönetilmesi için 2011 yılı içerisinde Yatırım Komitesi ve bir üst yapı olarak Yatırım Yönlendirme Komitesi tesis edilmiştir.

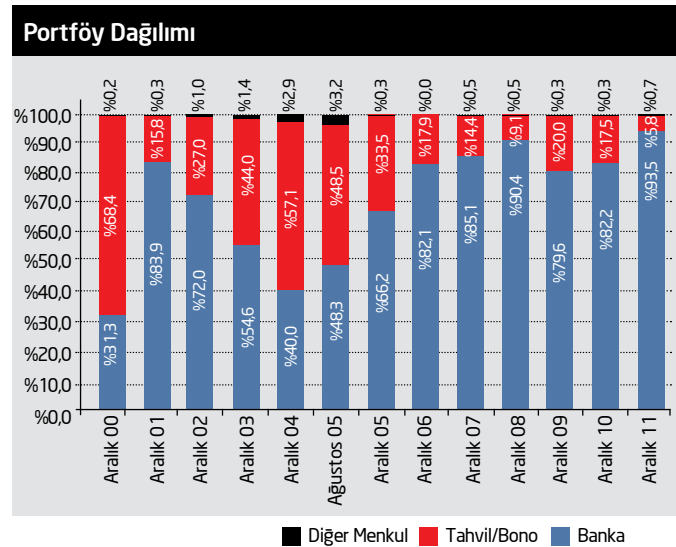
Yatırım Komitesinin görevi; "Yıllık Yatırım Planı'nın hazırlanması, Yatırım Yönlendirme Komitesi ve Yönetim Kurulu tarafından onaylanan yatırım planına uygun yatırım araçlarının alım satımı, döviz alım satımı, DİBS ihalelerine katılım ve benzeri tüm işlemlere ilişkin olarak piyasaların takip edilmesi, diğer finans kurumlarıyla görüşmelerin gerçekleştirilmesi ve tüm operasyonel işlemlerin ger-

çekleştirilmesidir. Ayrıca yıllık yatırım planında belirtilen karşılaştırma ölçütüne göre Kurum İdarecinin ve portföy yönetim şirketlerinin performanslarını değerlendirmektedir. Portföy yönetim şirketlerinin verileri, karşılaştırma ölçütü değişiklik talepleri ve strateji değişiklikleri bu Komite tarafından değerlendirilmektedir.

Yatırım Yönlendirme Komitesinin görevi de, Yıllık Yatırım Planının uygulanmasında, yıl içinde meydana gelen gelişmelere bağlı olarak ihtiyaç duyulan yönetsel kararları almak ve yatırım sürecini ve operasyonunu haftalık olarak gözleyen ve değerlendiren Yatırım Komitesini yönlendirmektir.

2011 yılı içerisinde çalışmaya başlayan bu komiteler öncelikle Kurum Yatırım İlkelerini belirleyerek çalışma esaslarını içeren Yatırım Rehberini hazırlamış ve mevcut fon yapısı, kurum yükümlülükleri ve piyasa şartları dikkate alınarak hazırlanan Yıllık Yatırım Stratejisi oluşturulmuştur.

Haftalık olarak toplanan Yatırım Komitesi tarafından para piyasaları yakından takip edilmekte, farklı portföy yönetim şirketle-



■ Diğer Menkul ■ Tahvil/Bono ■ Banka

rinden, bankalardan gelen yatırım önerileri değerlendirilerek, kabul edilebilir risk limitleri dahilinde Kurum fonlarının yatırım cinsi ve vade çeşitliliği yaratılarak değerlendirilmesi suretiyle yüksek getiri elde edilmeye çalışılmaktadır. Fonun yatırım araçları cinslerine göre dağılımında ağırlık piyasa şartlarına göre yine en yüksek getiriyi getiren vadeli mevduat ağırlıklı olmakla birlikte, devlet tahvil/bono, özel sektör tahvil/bonoları da yer almaktadır.

Ürün çeşitliliği arttıkça fon yönetirken, performansın artırılması amacıyla alternatif yatırım araçlarının doğru zamanda doğru seçimi önem kazanmış, portföy verimliliğinin sağlanması ve riskin dağıtılması açısından profesyonel portföy yönetimi hizmetine duyulan ihtiyaç daha da belirgin hale gelmiş ve 2011 yılında da portföy yönetim şirketleri ile çalışmaya devam edilmiştir. 2011 yılında fon tutarının %28 kısmı üç portföy yönetim şirketi tarafından başarı ile yönetilmiştir. Çalışılan portföy yönetim şirketleri, aktif büyüklük bakımından ilk sıralarda yer alan şirketlerden oluşmaktadır. Portföy yönetim şirketlerinin performansı haftalık olarak takip edilmekte ve her üç ayda bir performans toplantıları düzenlenerek şirketler ile ortak değerlendirmeler yapılmaktadır.

Çalışılan bankalar Türk Bankacılık sisteminde aktif büyüklük olarak ilk 10 içerisine giren sermaye yeterliliği yüksek bankalar arasında seçilmektedir.

DASK Yatırım Komitesi haftalık düzenli olarak yaptığı toplantılarda; Kurum'un tabi olduğu mevzuat, Yatırım Rehberi ve 2012 Yatırım Stratejisi çerçevesinde, Türkiye'de yerleşik banka, portföy yönetim şirketleri veya yatırım şirketlerinden gelen alternatif yatırım önerilerini değerlendirmeye 2012 yılında da devam edecektir. Kuruma özel "Cat Bond", ya da tahvil ihracına yönelik araştırma ve çalışmalara 2011 yılında başlayan Yatırım Komitesi, bu çalışmalarına 2012 yılında da devam ederek sermaye piyasalarında etkin rol oynayacaktır.

5 HASAR YÖNETİMİ

5.1 Yıllara Göre Tazminat Ödemeleri

Zorunlu Deprem Sigortası uygulamasının başladığı 27 Eylül 2000 tarihinden itibaren toplamda 346 deprem sonucunda açılan 14.231 adet dosya için 47.113.477 TL ödeme yapılmıştır.

2011 yılında ise 19 Mayıs 2011 tarihinde gerçekleşen 5,9 büyüklüğündeki Simav depreminin ardından 23 Ekim ve 09 Kasım 2011 tarihlerinde yaşanan 7,2 ve 5,6 büyüklüklerindeki Van depremlerinin de içinde bulunduğu 31 deprem sonucunda açılan 3.067 adet dosya için 26.146.490 TL ödeme yapılmıştır.

Van depremi nedeniyle yapılan ödemelerin hasar tespit çalışmalarının sonuçlanmasına müteakip 100 milyon TL'ye ulaşması beklenmektedir.

2011 yılına kadar yaşanan depremlere yapılmış toplam ağır/pert hasar ödeme oranları %3 seviyesinde iken, yıl içinde yaşanan Kütahya ve Van depremleri sebebi ile bu oran %8'e yükselmiştir.

Yıllara Göre Tazminat Ödemeleri (31.12.2011)			
Yıl	Deprem Sayısı	Dosya Sayısı	Ödeme (TL)
2000	1	6	23.022
2001	17	336	126.052
2002	21	1558	2.284.835
2003	20	2504	5.203.990
2004	31	587	768.927
2005	41	3487	8.118.605
2006	23	500	1.303.673
2007	42	995	1.381.599
2008	45	481	558.849
2009	37	266	497.886
2010	37	444	699.549
2011	31	3067	26.146.490
TOPLAM	346	14.231	47.113.477

Tazminat ödenmelerinin büyük bir kısmı konutlarda meydana gelen ve yıkıma neden olmayan onarım ve tamir masraflarıdır. Ağır/pert hasar ödeme hacminin artmasındaki temel etken Van depremleridir.

5.2 2011 Yılında Dünyada ve Ülkemizde Yaşanan Büyük Depremler

5.2.1 Dünyada Yaşanan Depremler ve Etkileri

Doğal afetler insanlık tarihi boyunca hayatı tehdit etmiştir. Toplumun ağır şekilde etkileyen depremler sonrasında devletler ekonomik ve sosyal yardım programları ile yaraları sarmaya çalışmaktadır. Sigorta şirketleri, devletler ile işbirliği yaparak afet risklerinin yaygın paylaşımı konusunda uzun zamandır çalışma yapmaktadırlar. Başta deprem riski olmak üzere afet risklerinin finansmanına ilişkin yeni yöntemler geliştirilmektedir.

Dünya refahı bakımından insanlık, doğal afetlerin ekonomik ve finansal sonuçlarına karşı daha hassas ve kırılabilir bir hale gelmiştir. Son yıllarda ekonomik kayıp ve sigortalı hasar miktarlarında artan bir ivme gözlenmektedir.

2011 yılında Türkiye'de yaşanmış olan Van ve Simav depremleri-

nin yanı sıra Japonya ve Yeni Zelanda'da yaşanan büyük depremler de toplum bilincinin ve kaynak yönetiminin yaşamsal önemini gözler önüne çıkarmıştır.

Aşağıdaki tablo, dünya sigorta tarihinin en büyük 10 deprem hasarını göstermektedir.

5.2.2 Van Depremleri

Van ilinde 2011 yılında en büyükleri 23 Ekim'de 7,2, ardından 09 Kasım'da 5,6 büyüklüğünde olmak üzere irili ufaklı birçok deprem yaşanmıştır.

Kurum olarak ilk müdahale ve kurtarma çalışmalarının ardından hasar tespit faaliyetlerine başlanılmıştır. Depremden sonra hasar eksperlerini hemen bölgeye yönlendiren Kurumumuz ilk depremin üzerinden iki hafta geçmeden, 4 Kasım 2011 tarihinden itibaren tazminat ödemelerine başlamıştır.

31.12.2011 itibarıyla ihbarı yapılan hasar sayısı 6.346 olup, bu hasar ihbarlarından 2.171 adedine 16.716.300 TL ödeme yapılmıştır. Nihai hasar ödeme tutarının ise 100 milyon TL'ye ulaşması beklenmektedir.

Sigorta Sektörü Tarihinin En Büyük Deprem Hasarları					
Yıl	Büyüklük	Ülke	Ekonomik Zarar (USD Milyon)	Sigortalı Hasar (USD Milyon)	Ölü Adedi
2011	9,0	Japonya	210.000	35.000-40.000	15.840
1994	6,8	ABD	44.000	15.300	61
2011	6,1	Yeni Zelanda	16.000	13.000	181
2010	8,8	Şili	30.000	8.000	520
2010	7,0	Yeni Zelanda	6.500	5.000	---
1995	6,9	Japonya	100.000	3.000	6.430
2004	9,0	Güneydoğu Asya	10.000	1.000	220.000
1989	6,2	ABD	10.000	960	68
2011	5,9	Yeni Zelanda	2.000	800	1
2004	6,6	Japonya	28.000	760	46

Kaynak: Munich Re Topics Geo, 2011

23 Ekim 2011 tarihindeki Van depremi, büyüklüğü; 7,2



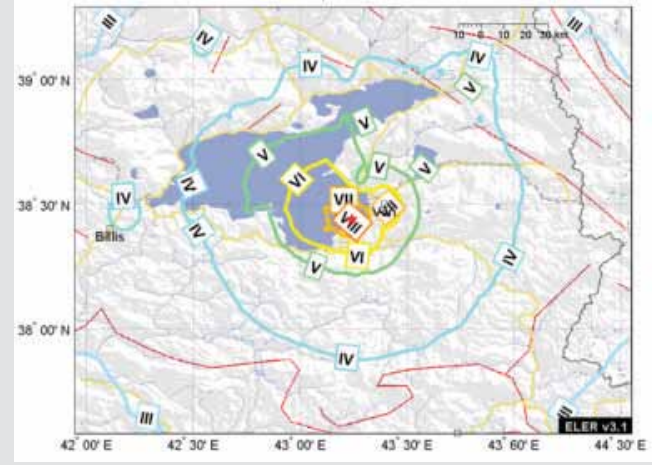
Kaynak: Boğaziçi Üniversitesi Kandilli Rasathanesi Ve Deprem Araştırma Enstitüsü

Van depremiyle ilgili yapılan çalışmalar Kuruma deprem ile ilgili afet yönetimi anlamında önemli bilgiler sağlamış ve ilerideki dönemde bu konuda yapılacak çalışmalara yön vermiştir. Bu dönemde yapılan çalışmalar, Kurumun mevcut Afet Acil Eylem Planının test edilmesi ve geliştirilmesi için birçok noktada veri sağlamıştır.

Bu depremlerle hasar yönetim süreci geliştirilmiş ve iyileştirme amacıyla yeni uygulamalar denenmiştir. Burada Kurumun hare-



09 Kasım 2011 tarihinde Van depremi, büyüklüğü; 5,6



Kaynak: Boğaziçi Üniversitesi Kandilli Rasathanesi Ve Deprem Araştırma Enstitüsü

ket noktası ve amacı; afete maruz kalmış bölge halkının, Zorunlu Deprem Sigortası tazminatı ödemeleriyle, o andaki acil ihtiyaçlarına ve normal yaşam süreçlerine geçişte destek olmaktır. Deprem sürecine bakıldığında;

- Kurum tarafından depremin ilk gününden itibaren sms, e-posta ve diğer iletişim araçları ile hem sigortalılara hem de acentelere yönelik bilgilendirme çalışmaları yapılmıştır.”

Sigortalılara SMS

Değerli Sigortalımız, geçmiş olsun dilekelerimizi iletir, 0212 368 08 00 no'lu telefondan hasar ihbarlarınızı iletebileceğinizi bildiririz. **DASK**

Sigortalılara SMS

11001 nolu hasar dosyanızın sonuçlanması için "TAPU" eksik evrakın 0212 2197188 no'lu fax'a gönderilmesi gerekmektedir. **DASK**

Acentelere e-posta

Değerli Acenteler;

Hepimize geçmiş olsun.

23.10.2011 tarihinde Van'da yaşanan depremlerin ardından, hasarlı binaların sigortalanmasını önlemek amacıyla yenileme poliçeler haricinde ilk defa düzenlenecek olan Zorunlu Deprem Sigortası poliçeleri tanzim edilmeden önce binanın hasar görmemiş olduğundan emin olunuz. Binanın hasarsız olduğuna dair resmi belge, fotoğraf veya sigortalı ve/veya sigorta ettirenin hasarsızlık beyanını isteyiniz. Hasarlı konutlara poliçe düzenlemeyiniz.

27 Ekim 2011 Cuma günü Van, Bitlis, Muş, Hakkâri, Siirt ve Ağrı illerindeki GSM abonelerine gönderilen mesaj;

"Değerli vatandaşlarımız, geçmiş olsun dilekelerimizi iletiriz. Zorunlu Deprem Sigortası olan konut sahipleri 0212 3680800 den hasar ihbarlarını yapabilirler (DASK)."

- Depremi ilk günlerinde uzman eksperler bölgeye gönderilerek genel bir tespit ve değerlendirme yapılmıştır.
- Danışman eksperler belirlenerek, bölgeye gidecek tüm eksperleri yönlendirmeleri ve onlara destek olmaları sağlanmıştır.
- Van ilinde bulunan tüm poliçeler ve açılmış hasar dosyaları bölgeler bazında gruplandırılarak eksperler bu yönde görevlendirilmiştir. Böylelikle Van ilinde 23.10.2011 tarihinde yürürlükte olan tüm poliçeler için hasar durumuna bakılmaksızın eksper görevlendirilmesi yapılmıştır.
- Kurum olarak ilk defa aynı bölgede bulunan ve hasar ihbarı yapılmamış poliçeler için de eksper görevlendirmesi yapılmıştır. Diğer taraftan sigortalılar aranarak süreç hakkında bilgilendirmeler yapılmıştır.

- Eksperlerin ilk görevlendirilmelerinin ardından bölgeye gidilerek tüm eksperlerle, ortak hareket etmek ve organize olmak amacıyla toplantılar yapılmıştır. Raporlarda kullanılmak üzere ortak maliyet tutarları belirlenmiştir.
- 31.12.2011 itibarıyla 78 eksper görevlendirilerek, Kurumun bugüne kadar yapılan en büyük merkezi hasar operasyonu gerçekleştirilmiştir.
- Poliçelerdeki bilgi eksikliği sebebi ile yaşanan aksaklıklar, eksperler, acente ve DASK tarafından büyük özveri ile giderilmeye çalışılmıştır.
- Van'da yaşanan deprem sonrası halkın evlerine giremiyor olmaları göz önünde bulundurularak, Kurum olarak doğrudan yerel idareler ve ilgili kurumlar ile ilişkiye geçilerek evrak temininde sigortalıların mağdur edilmemesi sağlanmıştır.
- Özellikle Van ilinin geçici sürelerle terk edilmiş olması süreci etkileyen önemli konulardan biri olmuştur. Bu nedenle genellikle GSM numaraları üzerinden iletişim sağlanmıştır.

Van depreminde, toplamda 11 ilden 6.346 hasar ihbarı alınmıştır. Hasar ihbarlarının %90'ı Van ilinden, %6'sı Bitlis ve %2'si Ağrı ilinden alınmıştır.



Bu ihbarların iller bazında dağılımı aşağıda yer almaktadır.

İL	İHBAR ADET	İL	İHBAR ADET
VAN	5.786	ERZURUM	5
BİTLİS	354	SİİRT	2
AĞRI	126	BATMAN	2
MUŞ	33	MARDİN	1
HAKKÂRİ	30	ŞIRNAK	1
DIYARBAKIR	6	TOPLAM	6.346

23 Ekim 2011 itibarıyla 7.305 adet sigortalı konut ile %9 olan Van'daki sigortalılık oranı, poliçe sayılarında meydana gelen artış sonucu 31.12.2011 itibarıyla 13.481 adet ile %17 oranına yükselmiştir. Aynı dönemde Türkiye genelinde poliçe sayılarında da artış sağlanmış olup, 3.725.884 adet ile sigortalılık oranı %22'den %23'e yükselmiştir.

Van depremi hasar tespit çalışmaları

Van depreminde hasar yönetimi organizasyonunda ilk defa danışman eksper uygulamasına gidilmiştir. Bu yapı doğrultusunda görevlendirilen 90 eksper, deprem sonrasında belirlenmiş olan beş danışman ekspere bağlı olarak çalışmışlardır. Danışman eksperler kendi ekiplerinin koordinasyonunu sağlamış ve onların her türlü soru ve sorunlarında destek vermişlerdir. 09 Kasım 2011 tarihli deprem sonrasında bölgede çalışma şartları zorlaştığından ve çoğu sigortalının il dışına çıkmasından dolayı hasar tespit çalışmaları olumsuz şekilde etkilenmiştir.

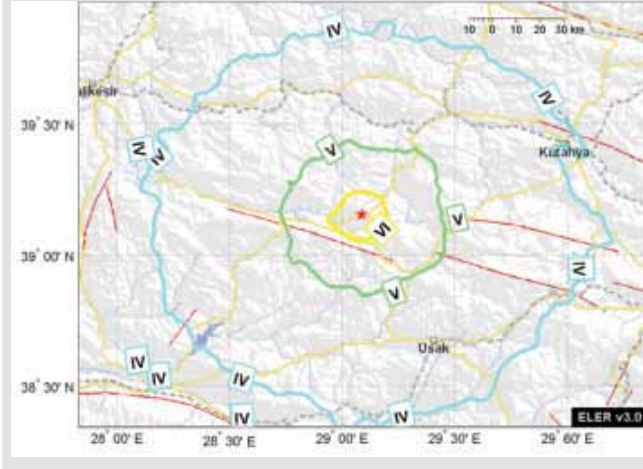
5.2.3 Kütahya/Simav depremi

19 Mayıs 2011 tarihinde Kütahya/Simav ilçesinde yaşanan 5,9'luk depremin ardından 1.221 adet hasar ihbarı alınmış ve bu hasar ihbarlarından 794 adedi için 7,5 milyon TL hasar ödemesi yapılmıştır.

5.3 Ekspertoplantıları

Hasar tespitleri DASK'ın görevlendirmesi ile, sigorta sektöründe faaliyet gösteren ve ilgili branşta ruhsatı bulunan sigorta eksperlerince yerine getirilmektedir. Bu bağlamda, Türkiye Odalar ve

19 Mayıs 2011 tarihinde Kütahya/Simav depremi, büyüklüğü; 5,9



Kaynak: Boğaziçi Üniversitesi Kandilli Rasathanesi Ve Deprem Araştırma Enstitüsü

Borsalar Birliği (TOBB) ortaklığı ile uzman eksper sayısını artırmak amacıyla 10 Haziran 2011 tarihinde İstanbul'da 134 eksper ile, 20 Eylül 2011 tarihinde İzmir'de 60 eksper ile ve 22 Eylül 2011 tarihinde Ankara ilinde 59 eksper ile DASK'ın genel yapısı, çalışma şekli, Zorunlu Deprem Sigortası uygulaması ve hasar tespitine ilişkin özellik arz eden hususlar konusunda bilgilendirmelerin yapıldığı toplantılar gerçekleştirilmiştir.

6 BİLGİ İŞLEM VE VERİ YÖNETİMİ

Kurumun bilgi işlem altyapısı ve operasyonu yönetim anlayışı; "DASK'ı teknolojinin imkanlarını azami şekilde kullanarak operasyonel verimliliğini sağlayan ve örnek teşkil eden bir Kurum haline getirmek" şeklindedir. Kurum, Garanti Teknoloji'den hizmet sağlamakta olup, uluslararası seviyede kabul görmüş üst düzey hizmet standartlarında hizmet almaktadır.

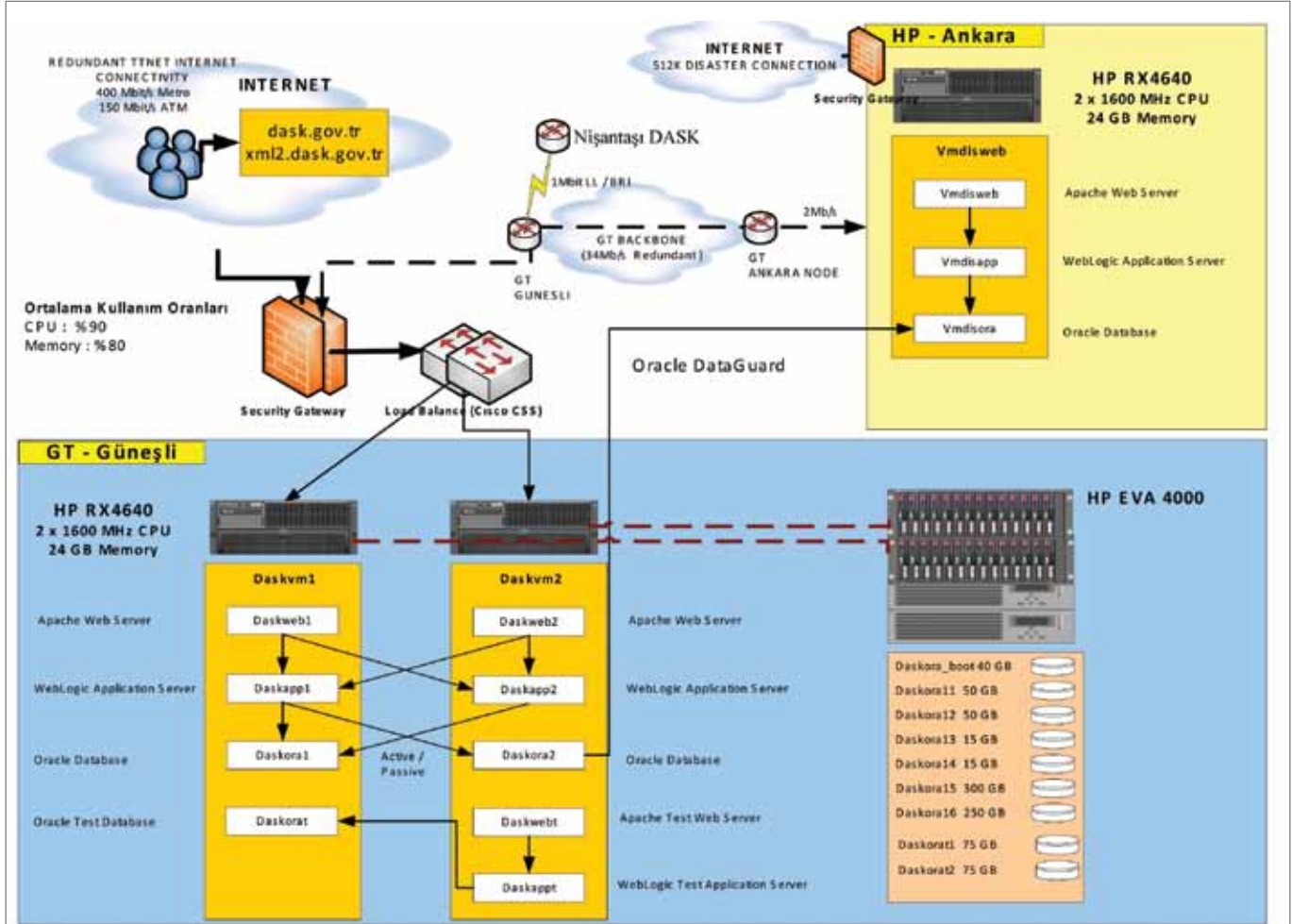
Bilgi teknolojileri yönetim anlayışı üç temel esasa dayanmaktadır:

- Güncel ve ileri teknolojilerin kullanılması
- En üst seviye güvenlik politikalarının uygulanması
- İş sürekliliğinin sağlanması

Polİçe üretim sürecinde, gerçek zamanlı veri transferi ve internet uygulaması olmak üzere iki yöntem uygulanmakta olup, üretilen polİçe bilgileri eşzamanlı olarak DASK veritabanına kaydedilmektedir. Sistemin önemli bir kesintiye uğramadan ortalama %99 üzerinde hizmet seviyesiyle hizmet vermiş olduđu ölçümlenmiştir. Ankara'da kurulu İş Sürekliliđi Merkezi altyapısı her yıl test edilmektedir. Yapılan çalışmalarda, İstanbul'da bulunan sistemler üzerinden çalışan tüm uygulamalar kapatılarak, Ankara acil durum sistemleri devreye alınmaktadır. Testlerde Kurumun 2 saat içerisinde tam olarak faaliyete geçebilme yetkinliđine sahip olduđu görülmektedir.

6.1 Barındırma Hizmetleri

DASK'a ait olan donanımlar Garanti Teknoloji lokasyonunda ve yapılan Servis Seviyesi Anlaşmaları kapsamında muhafaza edilmekte ve yönetilmektedir. İstanbul DASK sistemleri ile Ankara Olađanüstü Durum Merkezi arasında 2Mbps'lik ve İstanbul Güneşli DASK sistemleri ile İstanbul Altunizade DASK çalışanları arasında 1Mbps'lik devreler üzerinden güvenli ve yedekli IP bağlantıları sağlanmaktadır. Bu bağlantılar için gerekli telekomünikasyon altyapı hizmetleri verilmektedir (yönlendirici, TDM, PCM altyapısı). Devrelerin 7/24 izlenmesi ve operasyonu sağlanmaktadır.



6.2 Network Yönetimi ve Servis Hizmet Seviyeleri

DASK, Garanti Teknoloji'den aldığı hizmetler kapsamında yurt çapında yaygın network ağı üzerinden hizmet vermektedir. Bu kapsamda Garanti Teknoloji'nin Türkiye'nin önemli merkezlerinde yaygın network altyapısı bulunmaktadır. Bu Merkezlere daha küçük noktalardan bağlantı sağlanmış olup buralardan da tüm Türkiye dağıtım kanallarına hizmet sağlanmaktadır. Bu sebeple yaygın network ağına dahil olan DASK, ihtiyaç durumunda Türkiye'nin tüm yerleşim merkezinden aynı hizmeti sunabilecek altyapıya sahiptir.

Garanti Teknoloji'den alınan hizmetler belirli servis hizmet seviyelerinde (SLA) 24 saat takip edilmekte, aksaklık durumunda müdahale edilmekte ve belirli dönemlerde raporlanmaktadır. DASK serverlarının bulunduğu sistem odası soğutma, enerji, yangın koruma, güvenlik konularında tam donanımlı ve her aşamada yedekli ve olağanüstü duruma hazırlıktır. DASK'a ait tüm donanımlar rack'ler içinde kilitli olarak bulunmaktadır. Sistem odasına erişim sadece yetkili teknik personel tarafından yapılmakta, girişler kayıt altına alınmaktadır.

DASK sistemlerinde oluşabilecek teknik arıza ve problemler Müşteri Hizmet Merkezi tarafından karşılanmakta, problemlere, kritikliklerine ve etki alanlarına göre kategorize edilerek müdahale edilmektedir. DASK sistemleri 7/24 izlenmekte ve olası bir probleme derhal müdahale edilmektedir. DASK ile ilgili değişiklikler, değişiklik yönetimi süreçlerine göre planlanmakta ve yapılmaktadır.

Sistemlerin kapasite kullanımı sürekli izlenmekte ve iyileştirme çalışmaları yapılarak, yatırım korunmasına yardımcı olunmaktadır. Ayrıca büyüme ihtiyaçlarına göre analiz yapılmakta ve ihtiyaca en uygun teknoloji ve çözümler önerilmektedir. Bu amaçla donanımların 2012 yılında yenilenmesine karar verilmiş ve çalışmalara 2011 yılında başlanılmıştır.

Mevcut uygulama internet üzerinden gelen iş talebi Security Gateway'den geçerek 2 server'a Load Balance'in iş yüküne göre yönlendirmesi ile gelmektedir. Buradaki girişler anlık HP Ankara iş sürekliliği merkezine yönlendirilmektedir. İş sürekliliği merkezinde 2

saat içinde tüm operasyon ayağa kaldırılacak şekilde yapı düzenlenmiştir. Backup her akşam otomatik olarak yedekleme ünitelerine (TSM server) alınmaktadır.

6.3 DASK Monitoring Hizmetleri

DASK Kurumunun Garanti Teknoloji'den aldığı hizmet kapsamında aşağıdaki süreçlerin 24 saat denetim ve kontrolü sağlanmaktadır.

- Sisteme erişilebilirlik
- Mail işlemleri
- Server
- Network hizmetleri
- İnternet erişilebilirlik hizmetleri
- İnternet sayfası erişilebilirliği
- Uygulamalara erişilebilirlik
- Performans yönetimi

6.4 Güvenlik Mimarisi ve Politikaları

Garanti Teknoloji, aşağıda detayları verilen güvenlik mimarisi ve politikaları kapsamında hizmet vermektedir. Ayrıca hizmet verdiği şirketler kapsamında zorunlu olan BDDK ve COBIT standartları ile uyumluluğu mevcuttur. Güvenlik Mimarisi (Enterprise Information Security Architecture), bütünsel ve vizyoner güvenlik yaklaşımı sağlar. Güvenlik politikaları, projeler, süreçler ve IT varlıklarının kullanımına yönelik prensip ve kuralları belirler.

6.5 Olağan Üstü Durum Merkezi Yönetimi

Ankara'da bulunan yedek serverlarımızın acil durumlarda çalışılabilirliği ile ilgili olarak periyodik testler yapılmaktadır. Yapılan çalışmalarda, İstanbul'da bulunan serverlar üzerinden çalışan tüm uygulamalar kapatılarak, Ankara acil durum serverları devreye alınmıştır. Bu esnada ayrı ayrı "İnternet" ve "GZUB web servisleri" nin uygulamada kullanılan tüm işlem ve fonksiyonları şirket kullanıcıları tarafından test edilmiştir. Acil durum serverlarının eksiksiz olarak ve güncel şekli ile çalışmaya devam ettiği tespit edilmiştir.

6.6 Veri Güvenliği ve Backup

Mevcut back-up prosedürü manuel hiçbir operasyon olmaksızın, günümüzün son teknoloji ürünleriyle sağlanmaktadır.

6.7 Uygulama Yazılımı

Yazılım yapısı sigortalılık oranını artırmak, şirket ve acentelere daha iyi hizmet vermek ve büyük bir deprem olması durumunda hasarı daha iyi yönetecek şekilde yapılandırılmıştır. İhtiyaç duyulan uygulama değişikliklerinin kolayca adapte edilebileceği, modüller arasında entegrasyonun sağlandığı, operasyonel verimliliğe hizmet eden ve raporlama ihtiyaçlarını karşılayan altyapı oluşturulmuştur.

Mevcut yazılım Java yazılım dili ile geliştirilmiş olup DASK sistemi Oracle veritabanı üzerinde verilerini tutmaktadır. Veritabanına yazılan her kayıt aynı zamanda Ankara'daki Olağanüstü Durum Merkezi'ne kaydedilmektedir. DASK sistemi yedekli çalışan 2 uygulama sunucusu ile hizmet vermektedir. Yoğun çalışan raporlar ise ayrı bir uygulama tarafından hazırlanmaktadır.

7 OPERASYONEL İŞLEMLER

Poliçe adedindeki artışlar, bilinirliğinin artması, yaşanan depremler ve hasar yönetim şeklindeki geliştirmeler nedeniyle 2011 yılında çağrı merkezi ve doküman akışında çok yoğun artış meydana gelmiştir.

Operasyon İşlemleri	2008 Yılı Toplam Adet	2009 Yılı Toplam Adet	2010 Yılı Toplam Adet	2011 Yılı Toplam Adet
Hasar	1.500	721	642	8.050
Çağrı Merkezi	19.724	36.789	26.885	82.746
E-posta	6.320	8.808	3.354	6.850
Poliçe İptalleri	15.000	23.320	6.500	15.125
Yazışmalar	2.511	9.858	546	6.278
TOPLAM	45.055	79.496	37.927	119.049

8 ÖNEMLİ PROJELER

8.1 Raporlama

DASK'ın gelişen ihtiyaçlarıyla birlikte Kurum'un yıllar itibarıyla oluşmuş verilerinde farklı şekillerde analiz yapma ihtiyaçları oluşmaktadır. Bilgi İşlem Biriminden bağımsız olarak, dataya ve incelemeye

ihtiyaçlı olan kullanıcıların raporlama yapmak amacıyla kullanabilecekleri programların geliştirilmesi hedeflenmektedir.

8.2 Tapu Entegrasyon

Tapu işlemleri yapılırken Zorunlu Deprem Sigortası ile ilgili olarak otomatik kontrollerin konulması ve tapu bilgilerinin doğruluğunun sağlanması hedeflenmektedir. Tapu ile yapılacak bu entegrasyon sonrasında, Tapu Müdürlüklerinde taşınmazlara ilişkin yapılacak işlemlerde Zorunlu Deprem Sigortası'nın varlık/yokluk bilgisinin görüntülenmesi sağlanacak, Tapu Müdürlüklerinde operasyonel iş yükü azalırken kontrol mekanizmasının daha sağlıklı çalışması sağlanacaktır.

8.3 Ulusal Adres Veri Tabanı'na (UAVT) Dayalı Poliçe Düzenleme

Mevcut DASK sisteminde kullanılan adres yapısı ile ulusal adres veri tabanı yapısının uyumlu hale getirilmesi hedeflenmektedir. Proje kapsamında ulaşılabilecek beklenen hedefler şu şekildedir:

- Doğru ve kaliteli adres yapısına sahip olmak
- Ülke genelinde her bir bağımsız bölümün sahip olduğu "adres kodu" algısının yerleşmesinde öncü olmak
- Etkin hasar yönetiminin sağlanması
- Poliçe mükerrerliği gibi sistemsel kontrollerin konulması
- Sigortalı ve sigortasız konutların etkin tespitinin sağlanması
- Adres bilgilerinin güncel olarak takibi

Her bir poliçenin ulusal adres veritabanına uygun olarak düzenlenmesinin sağlanması Kurumun gelecekteki uygulamaları için önem taşımaktadır.

8.4 Sigortalı Binaların Coğrafik Koordinatlarının Bulunması (Geo-coding)

UAVT projesi ile bağlantılı yürütülen Geo-coding projesi ile İçişleri Bakanlığının Adrese Dayalı Nüfus Kayıt Sisteminde bulunan ülke genelindeki adres kodu ile, konutun bulunduğu binanın koordinatlarının belirlenerek, DASK'ın portföyündeki Zorunlu Deprem Sigortası poliçesi ile eşleştirme işleminin yapılması ve sürekli güncel tutulması amaçlanmaktadır.

Projenin hedeflerini aşağıdaki gibi değerlendirebiliriz:

- DASK'ın kendi riskini doğru tahmin edebilmesi
- Büyük bir hasar döneminde hasar tahminini doğru yapabilmesi
- Kurumun kendi risk modellemesinde kullanılacak ve aynı zamanda katastروفik hasarın yönetilmesine altyapı oluşturmak amacıyla mevcut Zorunlu Deprem Sigortası portföyünün geo-code edilmesi ve süreç içinde güncel tutulması

Ayrıca riskin detayını belirleme açısından mevcut portföydeki konutların yer aldığı binalar ile ilgili saha çalışmalarının yapılmasının da Geo-coding projesi kapsamında yer alması hedeflenmektedir.

8.5 Acente Bilgilerinin Güncellenmesi

TOBB tarafında bulunan aktif acente bilgilerinin bir web servisi aracılığı ile Kurumumuz sistemine entegre edilmesi, sigorta şirketleri tarafından yapılacak acente tanımlaması esnasında levha kayıt numarasının girilmesi ile beraber anlık bir sorgu ile bu numaraya karşılık gelen güncel acente bilgilerinin sistemimize aktarımının sağlanması hedeflenmektedir.

8.6 Risk Modelleme Çalışması

Kurumun portföyünü sağlıklı yönetmesi, hasar tahminlerini daha etkin yapabilmesi ve bu konuda uluslararası rol üstlenmek amacıyla kendi modellemesine sahip olması hedeflenmektedir. Modelleme, gerek maruz kalınacak riskin doğru analiz edilmesi gerekse de reasürans plasmanının optimum seviyede yapılabilmesine olanak sağlaması bakımından önem taşımaktadır. Bu çalışmalar sonucunda Türkiye'nin içerisinde bulunduğu coğrafyada DASK'ın modellemede öncü olması ve uluslararası piyasaya örnek teşkil edecek bir alt yapının kurulması amaçlanmaktadır.

8.7 Donanım Değişikliği

Kurumun değişen uygulama ihtiyaçlarını ve büyüme stratejisini karşılamak, ayrıca kaynakların optimum kullanımını sağlamak amacı ile donanım değişikliği ve altyapı yenileme (İstanbul Güneşli ve Ankara Acil Durum Merkezi) çalışmaları başlatılmıştır. Satın alınan donanımlar üretim, geliştirme ve olağanüstü durum hizmetlerini sağlayabilmek amacı ile kullanılacaktır.

8.8 Çağrı Merkezi Arama Hizmeti

2011 yılında başlatılan proje kapsamında profesyonel bir çağrı merkezi firması ile anlaşma yapılarak poliçe süresi dolmuş ve yenileme yaptırmamış olan sigortalılar için poliçenin yenilenmesi ve indirim haklarının kaybolmaması hakkında bilgilendirme aramaları 10 müşteri temsilcisi tarafından yapılmaya başlanmıştır.

Aynı firma ile yapılan anlaşma kapsamında olası büyük depremlerde bu ekibe 40 müşteri temsilcisi eklenerek toplamda 50 müşteri temsilcisi hasar hizmetlerini karşılayacak şekilde hizmet verebilecektir. Bu kapsamda gerekli eğitimler güncel olarak verilmektedir.

Yenileme hatırlatma ve bilgilendirme aramaları kapsamında poliçesini yenilemeyen sigortalıların %40'lık kısmına iletişim bilgileri hatası sebebi ile ulaşılamamaktadır. İletişim kurulabilen sigortalıların %53'ü poliçelerini yenilemek istediğini belirtmiş olmasına rağmen bu oranın sadece %19'u aynı poliçe numarası ile poliçe yenilemesi yaptırmaktadır.

8.9 Yenilenecek Poliçeler İçin SMS ve Bilgi Gönderimi

GSM bilgisi bulunan poliçe sahiplerine, vade bitiş tarihlerinden yaklaşık 15 gün öncesinde SMS gönderilerek bilgilendirme amaçlı poliçelerinin yenileme hatırlatmaları yapılmaktadır. Gönderiler 15 günlük olarak, her ayın 1'de ve 15'inde, bir sonraki ay yenilemeleri için gerçekleştirilmektedir.

8.10 İnternet Sitesi

Web sitesi yenileme çalışmaları ile ilgili olarak 2011 yılının son döneminde araştırma çalışmalarına başlanılmıştır. 2012 yılının 2. yarıyıl döneminde kullanıma açılması hedeflenmektedir.

8.11 Alo DASK 125

Hem gündelik operasyonlarda, hem de büyük bir afet durumunda çağrı merkezi olarak 3 haneli numara kullanılması hedeflenmektedir. Bu yönde çalışmalar devam etmektedir.

Bölüm 2 TANITIM VE BİLİNÇLENDİRME FAALİYETLERİ



9 TANITIM VE BİLİNÇLENDİRME FAALİYETLERİ

Kurum tanıtım ve reklam çalışmaları için her biri kendi alanlarında uzman aşağıdaki şirketlerle çalışılmaktadır.

- İletişim Faaliyetleri: Grup 7
- Sosyal Medya: Digital Youth
- Reklam Ajansı: Markom Leo Burnett
- Medya Satın Alma: Zenithoptimedia

Tanıtım ve bilinçlendirme stratejisi, genel kamuoyu, kamu kurumları, dağıtım kanalları, fikir önderleri olmak üzere dört ana hedef kitleye yönelik oluşturulmuştur. Ulusal ve yerel basında, muhtelif mecralarda reklam ve ilanlarla, Hürriyet Treni ve Kuzey Anadolu Fay Hattı Tırı gibi özel projelerle halka ulaşmak için azami çaba sarfedilmiştir. İllere yapılan ziyaretlerde yerel yönetimler, kamu kurumlarının yöneticileri ve acentelerle biraraya gelinen organizasyonlar düzenlenmiştir.

2008 yılındaki reklam ve tanıtım faaliyetleri stratejisi, ülke genelinde tüm nüfusu temsil edecek bir örnekleme ile yapılan kamuoyu araştırması sonuçlarına göre şekillendirilmiştir. İki yıllık iletişim, tanıtım ve reklam çalışmalarının ardından, 2008 yılındaki araştırma sonucunda elde edilen verilerde ne tür ilerlemeler olduğunu tespit etmek amacıyla 2009 yıl sonunda aynı kapsam ve büyüklükte ikinci bir kamuoyu araştırması gerçekleştirilmiştir. Kamuoyu araştırması, konut sahipleri arasındaki bilinirliğin 18 puan artışla %70'e ulaştığını göstermiştir. Ara dönemde devam eden çalışmaların sonuçlarının ölçülmesi ve gelinen aşamanın tespit edilmesi için 2012 yılının ilk yarısı bitmeden yeni bir araştırma yapılması planlanmıştır.

Zorunlu Deprem Sigortası ve DASK olarak yüksek marka bilinirliğine sahip Kurum'un bundan sonraki stratejilerinin polişe alınmasına teşvik çalışmaları niteliğinde olması faydalı görülmektedir.

9.1 İletişim Çalışmaları

Doğal Afet Sigortaları Kurumu (DASK), Zorunlu Deprem Sigortası'nın yaygınlaşması için deprem ve sigorta bilincinin artırılmasını önemli bir öncelik olarak görmektedir. Kurum, bu yaklaşım çerçevesinde farklı hedef kitlelere yönelik çok sayıda projesiyle geniş bir kesime seslenmektedir. Sigorta şirketleri ve araçları, konut sahipleri, ilköğretim, lise ve üniversite öğrencileri, deprem alanında çalışma yapan akademisyenler, kamu kurumları ve yerel yönetimler DASK'ın hedef kitlesinde yer almaktadır.

Bilinçlendirme çalışmaları çerçevesinde konut sahiplerini sigorta yaptırmaya teşvik eden DASK, ilköğretim ve lise öğrencilerine ise eğitimlerle ulaşarak erken yaşta deprem ve sigorta bilincini oluşturmaya çalışmaktadır. DASK, deprem ve Zorunlu Deprem Sigortası seminerleri ile uygulamalı eğitimler için Boğaziçi Üniversitesi Kandilli Rasathanesi ve Deprem Araştırma Enstitüsü ile işbirliği yapmaktadır.

Üniversiteli gençliği deprem ve Zorunlu Deprem Sigortası bilincinin yaygınlaştırılmasında önemli bir paydaş olarak gören Kurum, bu kesime, geleneksel hale getirdiği kısa film yarışmasıyla seslenmektedir. Deprem alanında çalışma yürüten akademisyenlerle de düzenli olarak bir araya gelen DASK, konunun uzmanlarıyla sürekli bilgi alışverişinde bulunmaya ve onların görüşlerini almaya büyük önem vermektedir.

Zorunlu Deprem Sigortası'nın yaygınlaştırılması, hasar öncesi ve sonrasındaki hizmet süreçlerinin iyileştirilmesi için sigorta şirketleri ve araçlarının yanında kamu kurumlarıyla düzenli bir iletişim içinde olan DASK, sigortalılık oranının artırılmasında ise yerel yönetimleri en önemli paydaşları arasında konumlandırmaktadır. Bu nedenle yerel yönetimlere yönelik eğitim projeleri DASK'ın iletişim çalışmalarında önemli yer tutmaktadır.

DASK, farklı kesimlerden oluşan geniş hedef kitlesine aynı anda aynı mecradan ulaşabilmek için sosyal medyayı ve televizyonu etkin bir şekilde kullanmaktadır. DASK'ın Facebook sayfasıyla sosyal

medyada varlık göstermesi kurumun dinamik yapısını yansıtmaktadır. TRT Haber'de yayınlanan Sigortalı Hayat programına sponsor olan DASK, bu mecra aracılığıyla konut sahipleriyle doğrudan iletişim kurma ve onların sorularını yanıtlama fırsatı bulmaktadır.

DASK'ın 2011'de hayata geçirdiği projelerin başında Fay Hatları Tır'ı, Hürriyet Treni, "Şehirler Yarışıyor, Sigortalılar Kazanıyor" Yarışması, Kısa Film Yarışması, Facebook sayfası, Sigortalı Hayat programı sponsorluğu ve paydaşlarla buluşma toplantıları gelmektedir.

9.1.1 Fay Hatları Tır'ı ve Hürriyet Treni

DASK'ın 2010 yılında Boğaziçi Üniversitesi Kandilli Rasathanesi ve Deprem Araştırma Enstitüsüyle (KRDAE) işbirliğiyle başlattığı Fay Hatları Tır'ı projesi 2011'de de devam etmiştir. Genelde deprem, özelde Zorunlu Deprem Sigortası bilincini artırmak için yola çıkan, deprem simülasyon sistemine sahip Fay Hatları Tır'ı, 2011'de Doğu Anadolu'yu dolaşmıştır.

Fay Hatları Tır'ı bugüne kadar Kuzey, Batı ve Doğu Anadolu fay hatlarında yaptığı üç turla toplam 150 bin kişiye doğrudan ulaşmıştır. Üç turda 63 merkezi ziyaret eden Proje kapsamında KRDAE eğitmenleri 300'den fazla deprem semineri vermiştir. Seminerlerde deprem öncesi, sırası ve sonrasında yapılması gerekenler ve Zorunlu Deprem Sigortası'nın önemi anlatılmıştır. Seminerlere katılanlar

7,4 büyüklüğündeki Kocaeli depremini simüle eden Tır'da öğrendiklerini uygulama imkanı bulmuşlardır.

Proje, halkla ilişkiler alanında dünyanın en saygın yayınlarından biri olan PR News dergisinin Kurumsal Sosyal Sorumluluk Ödülleri'nin Toplumla İlişkiler kategorisinde mansiyon ödülünü almış ve dünya çapındaki PR yarışmalarından Sabre Awards'ta da finale kalma başarısını göstermiştir.

DASK, ayrıca yine deprem simülasyon sistemine sahip vagonuyla Hürriyet Treni'nin 2011'deki Türkiye turuna katılmıştır. 32 günlük yolculuk boyunca 25 il ziyaret edilmiştir. 2009 yılında da Hürriyet Treni'nde yer alan DASK böylece ikinci kez Türkiye'yi dolaşmıştır. DASK, Fay Hatları Tır'ı ve Hürriyet Treni'yle üç yılda toplam beş tur yaparak 130'dan fazla merkezi ziyaret etmiş ve 300 bin kişiye doğrudan erişim sağlamıştır. KRDAE eğitmenleri aracılığıyla 400'den fazla eğitim semineri vermiştir.

9.1.2 Şehirler Yarışıyor, Sigortalılar Kazanıyor

DASK'ın ilk kez 2011 yılında düzenlediği, Devlet Bakanı ve Başbakan Yardımcısı Ali Babacan'ın himayesindeki Şehirler Yarışıyor, Sigortalılar Kazanıyor yarışması yılın en önemli projeleri arasında yerini almıştır. Türkiye'deki 81 ili kapsayan yarışmada iller, en yüksek sigortalılık oranı, en yüksek oranda polişe artışı ve en iyi





Zorunlu Deprem Sigortası teşvik kampanyası olmak üzere üç ayrı kategoride yarışmıştır. Yarışma kapsamında Valilikler, Belediye Başkanlıkları ve İl Afet ve Acil Durum Müdürlükleriyle temas kuran DASK, illerdeki Zorunlu Deprem Sigortalı konut oranının artırılması için bu kurumlarla işbirliği yapmıştır.

En yüksek sigortalılık oranı kategorisinde %46'yla Bolu birinci, %42'yle Yalova ikinci, %40'la Düzce üçüncü olmuştur. En yüksek oranda polişe artışı kategorisinde ise birinciliği Hakkâri, ikinciliği Van, üçüncülüğü Muş almıştır. En iyi Zorunlu Deprem Sigortası teşvik kampanyası kategorisinde ise Bursa ve Tunceli birinciliği paylaşmıştır.

Şehirler Yarışıyor, Sigortalılar Kazanıyor yarışmasının her üç kategorideki birincilerine DASK Güvenli Hayat Parkı armağan edilecektir. Tüm vatandaşların yararlanması için kent merkezine inşa edilecek parklar; oyun grubu, yürüyüş parkuru, yeşil alan, deprem ve Zorunlu Deprem Sigortası'yla ilgili eğitim materyallerinin yanı sıra küçük birer açık hava sineması da içermektedir. İnşaatlarına 2012'de

başlanacak parkların yapımının yılsonuna kadar tamamlanması hedeflenmektedir. Yarışmanın her üç kategorisinde ikinci ve üçüncü olan illerin İl Afet ve Acil Durum Müdürlüklerine ise depremle ilgili çalışmalarda kullanılmak üzere malzeme yardımı yapılacaktır.

9.1.3 Kısa Film Yarışması

DASK, üniversite öğrencilerine yönelik kısa film yarışmasını 2009 yılından beri düzenli olarak sürdürmektedir. 2009 ve 2010 yılında iletişim fakültesi öğrencilerine yönelik düzenlenen yarışma 2011 yılında güzel sanatlar fakültesi öğrencilerine de açılmıştır. 2011'de "Depremi kaderine bırakma!" temasıyla düzenlenen yarışmada öğrenciler, deprem riskinin yönetilebileceğini, can ve mal kaybının depremin doğal bir sonucu olmadığını en iyi anlatan filmi yapmak için yarışmışlardır.

Ankara Üniversitesi'nden Uğur Ferhat Korkmaz "Tükenmez Kalemler" filmiyle birinci, Akdeniz Üniversitesi'nden Mesut Zümre "Saksı" filmiyle ikinci, Ege Üniversitesi'nden Kerem Altın "Çağrı" filmiyle üçüncü olmuştur. İzleyici Özel Ödülü için DASK'ın

<http://www.facebook.com/dask> adresindeki Facebook sayfasından yapılan oylamada ise Ankara Üniversitesi'nden Dođukan Hazar İskenderođlu "Dur", Ege Üniversitesi'nden Hüseyin Sert "Deprem Size Ulaşmasın" filmleriyle dereceye girmiştir.

DASK 3. Kısa Film Yarışması'nda birinci, MacBook Pro ve Sony HXR - MC2000E kameranın sahibi olurken ikinci MacBook Pro, üçüncü iMac'le ödüllendirilmiştir. Yarışma kapsamında internet üzerinden yapılan oylamayla iki katılımcıya da izleyici özel ödülü verilmiştir. İzleyici özel ödülü almaya hak kazanan katılımcılar, sırasıyla Canon SLR ve Canon Compact dijital fotoğraf makinesi kazanmıştır.

DASK 3. Kısa Film Yarışması'nda;

- Anadolu Üniversitesi İletişim Bilimleri Fakültesi Öğretim Üyesi Prof. Dr. Ali Murat Vural, Galatasaray Üniversitesi İletişim Fakültesi Öğretim Üyesi Prof. Dr. Özden Cankaya, İstanbul Üniversitesi İletişim Fakültesi Öğretim Üyesi Prof. Dr. Suat Gezgin, Maltepe Üniversitesi İletişim Fakültesi Dekanı Prof. Dr. Peyami Çelikcan,
- Ödüllü yönetmenler Derviş Zaim ve Üstün Barışta,

- Oyuncu Burcu Kara,
- Sinema yazarı Mehmet Açar
- Türkiye Sigorta ve Reasürans Şirketleri Birliği Halkla İlişkiler Yönetmeni Gamze Diler ve DASK Genel Sekreteri Serpil Öztürk

jüride yer almıştır.

9.1.4 Sigortalı Hayat Programı

Türkiye'nin tek deprem programı Sigortalı Hayat iki haftada bir Cumartesi günleri saat 9.15'te DASK sponsorluğunda TRT Haber'de yayınlanmaktadır. DASK yöneticilerinin konuk olarak katıldığı programda Türkiye'nin önde gelen sigorta yazarlarından Noyan Dođan da uzman konuk olarak yer almaktadır. Programda yakın tarihli depremlerin etkileri ve sonuçları, illerin sigortalılık oranları ve Zorunlu Deprem Sigortası'nı yaygınlaştırmak için yaptıkları faaliyetler, deprem alanında çalışma yürüten akademisyenlerin güncel araştırma ve değerlendirmeleri ve DASK'ın çalışmaları konu edilmektedir. Canlı yayınlanan programda sorularını telefon, e-posta ve sosyal medya aracılığıyla paylaşan izleyiciler DASK yöneticilerinden anında yanıt alma imkanı yakalamaktadır.

9.1.5 17 Ağustos Etkinliği

DASK ve KRDAE işbirliğiyle, deprem ve Zorunlu Deprem Sigortası bilincini artırmak amacıyla, 7,4 büyüklüğündeki Kocaeli depremini simüle eden Fay Hatları Tır'ı, 17 Ağustos'un 12. yıldönümünde 16 - 21 Ağustos 2011 tarihlerinde Beşiktaş meydanında konumlandırılmıştır.

Fay Hatları Tır'ının 17 Ağustos'un yıldönümündeki ilk durağı Hürriyet Medya Towers, ikinci durağı Beşiktaş Meydanı olmuştur. Hürriyet yazar ve çalışanları ile İstanbullular, Boğaziçi KRDAE eğitmenlerinden aldıkları deprem, depremden korunma yöntemleri ve Zorunlu Deprem Sigortası eğitiminin ardından öğrendiklerini 7,4 büyüklüğündeki Marmara depremini simüle eden Tır'da uygulama fırsatı yakalamışlardır.



9.1.6 Modelleme Çalıştayları

DASK olarak 2011 yılında Ulusal Modelleme Çalıştayı ve Uluslararası Modelleme Çalıştaylarına ev sahipliği yapmıştır.

Deprem riskinin yarattığı hasar görebilirlik oranının ölçülmesi, deprem hasarını azaltmaya yönelik önlemler ile deprem sonrasında hasara etkin müdahaleye yönelik eylem planlarının belirlenmesi konularını içeren Ulusal Modelleme Çalıştayı 15 Mart 2011 tarihinde düzenlenmiştir. Çalıştayda, Zorunlu Deprem Sigortası da yabancı ülkelerdeki benzer sistemlerle karşılaştırmalı olarak ele alınmıştır.

Boğaziçi Üniversitesi, İstanbul Teknik Üniversitesi ve Orta Doğu Teknik Üniversitesi'nden akademisyenler araştırmalarının sonuçlarını paylaşmıştır. Çalıştay kapsamında Afet ve Acil Durum Yönetimi Başkanlığı, İstanbul Büyükşehir Belediyesi ve Allianz Sigorta'dan temsilciler de sunum yapmıştır.

Depremle ilgili 21 farklı sunumun yapıldığı Çalıştay'a, aralarında İstanbul Valiliği, İstanbul Büyükşehir Belediyesi, Afet ve Acil Durum Yönetimi Başkanlığı'ndan yetkililer, akademisyenler ve sigorta şirketi temsilcilerinin olduğu yaklaşık 100 kişi katılmıştır.

DASK'ın ev sahipliğini yaptığı Uluslararası Modelleme Çalıştayı, reasürans şirketlerinden temsilcilerin katılımıyla 23 Temmuz 2011'de gerçekleştirilmiştir. 15 Mart'ta düzenlenen Ulusal Modelleme Çalıştayı'nın devamı niteliğinde 12 Temmuz'da düzenlenen Uluslararası Modelleme Çalıştayı ile bu alandaki birikim ve deneyimi artırmak amaçlanmıştır. Çalıştay'a 10 ayrı kurumdan 27 uzman katılmıştır. Çalıştay'da uzmanlar, deprem riskinin yarattığı hasar görebilirlik oranının ölçülmesi ve Türkiye'nin deprem modellemesine ilişkin sunumlarını paylaşmıştır.

9.1.7 Sektör Toplantısı

DASK iletişim çalışmalarını; deprem bilincinin artırılması ve bu çerçevede genelde sigorta, özelde Zorunlu Deprem Sigortası farkındalığı

yaratılması ekseninde şekillendirmektedir. Bu doğrultuda hedef kitlesini çocuklar, gençler, yetişkinler, ev sahipleri, yerel idareciler, kamu görevlileri olmak üzere farklı segmentlere ayıran Kurum, bu kesimlere ulaşabilmek için yüz yüze iletişim faaliyetlerine ağırlık vermektedir.

Zorunlu Deprem Sigortası'nın yaygınlaştırılması için fikir önderleri ve iş ortaklarıyla görüş alışverişi içinde olmaya da özen gösteren DASK, 2011 yılı için planlanan iletişim çalışmaları kapsamında "DASK Sektörü Dinliyor" adıyla sigorta şirketlerinin üst düzey yöneticilerini bir araya getiren bir toplantı düzenlemiştir.

15 Şubat 2011 tarihinde düzenlenen toplantıya, DASK ve Zorunlu Deprem Sigortası'yla ilgili güncel gelişmeleri aktarmak, çözüm önerilerini tartışmak ve orta ve uzun vadeli yol haritası belirlemek üzere sigorta şirketlerinin üst düzey yöneticileri ve Zorunlu Deprem Sigortası'ndan sorumlu yöneticiler katılmıştır.

9.1.8 E-Bülten

DASK 2010 yılından bu yana Kurum'un aylık faaliyetleri ve projelerini acenteleriyle paylaşmak için ayda bir e-bülten yayınlamaktadır. Türkiye'nin 29 sigorta şirketine bağlı 16 bin yetkili sigorta acentesi ile uyumlu bir çalışma yürütülmektedir. Acentelerle kurulan bu güçlü bağı geliştirmek ve devam ettirmek amacıyla yayınlanan e-bültenlerin içeriğinde DASK'ın son sayısal verileri ve o ay içinde düzenlenen etkinlik haberlerine yer verilmektedir.

9.2 Sosyal Medya Çalışmaları

DASK Zorunlu Deprem Sigortası bilincini artırmak amacıyla Mayıs 2011 itibarıyla en çok kullanılan sosyal paylaşım sitelerinden Facebook'ta kendi sayfasıyla yer almaya başlamıştır.

Farklı sosyo-ekonomik grup, yaş ve cinsiyetten kullanıcılara eşzamanlı erişim sağlayan Facebook, DASK'ın geniş hedef kitlesine aynı platform üzerinden ulaşmasına imkan tanımıştır.



Facebook kuralları gereği 4 harfli adresler alınamazken, Facebook ile özel olarak bağlantıya geçilerek Kurum'un özelliği nedeni ile sayfa adresinin DASK olarak verilmesi sağlanmıştır.

Deprem Her Yerde, Günde 40 Kuruş, Arkadaş Kulesi gibi Facebook'a özel tasarlanan uygulamaların yanı sıra geleneksel halkla ilişkiler projelerinin de online mecraya taşınması sağlanmıştır. İlk 8 ayda 6 farklı proje yayına girerken sayfada düzenli olarak Zorunlu Deprem Sigortası'yla ilgili bilgilendirici içeriklere, Türkiye'de ve dünyada yaşanan depremlerle ilgili son gelişmelere yer verilmiştir. Sayfa, 10 Mayıs 2011-10 Ocak 2012 aralığında toplam 26

bin 154 kişi tarafından beğenilirken aynı dönemde iletilerin görüntülenme sayısı (üye olmayanlar dahil) 1 milyon 790 bin 512'ye, iletilere görüş bildirme sayısı 4 bin 76'ya ulaşmıştır. Bu dönemde sayfadaki etkileşim oranı, %21'lik Facebook ortalamasını aşarak %23 olmuştur. Yarısından fazlası 18-34 yaş aralığında, üçte ikisi erkek olan kullanıcıların profili, ev sahibi olmuş ya da olma potansiyeli yüksek kitleye ulaştığını ortaya koymuştur.

DASK, kullanıcıların Facebook sayfasını yıkarak depreme, sayfayı onararak Zorunlu Deprem Sigortası'na dikkat çeken "Deprem Her Yerde" uygulamasıyla Doğrudan Pazarlama Ödüllerinin "Sosyal Medyada Hedef Kitle - Topluluk Bağlılığı Yaratma" kategorisinde ödül almıştır.



DASK'ın sosyal medyada yer alması ile birlikte;

- Sosyal medyada hem DASK hem de DASK tarafından düzenlenen etkinlikler ve kampanyalar oldukça fazla konuşulmuştur.
- Sosyal medyada DASK ile ilgili düşünceler genellikle pozitif olarak göze çarpmıştır.
- Yapılan bilinçlendirme çalışmaları ile pozitif yorumların artması ve hedef kitlede oluşan soru işaretlerinin giderilmesi sağlanmıştır.

2011 yılı içerisinde 6 Facebook uygulaması hayata geçirilmiştir:

9.2.1 Facebook Ana Sayfa



9.2.2 DASK ve Hürriyet Treni

- DASK'ın Hürriyet Treni ile çıktığı Türkiye turu için özel olarak bir sekme hazırlanmıştır.
- DASK'ın Hürriyet Treni'ndeki faaliyetlerine dikkat çekmek ve sayfa duvarını hareketlendirmek için DASK deprem çantası ve DASK şapkası hediye ettiğimiz "DASK vagonu ile resmini gönder" aktivitemiz offline dünyayı online'a bağladığımız güzel bir örnek olmuştur.



- Bu sekmede kullanıcılar Hürriyet Treni ve DASK'ın rotasına rahatça ulaşırken, bir taraftan da bir önceki günün aktivitelerinin fotoğraflarını hem Türkiye Haritası üzerinde hem de rota takviminden görebilmştir.

9.2.3 DASK Kısa Film Yarışması

- DASK Kısa Film Yarışması kullanıcılar tarafından oldukça yoğun ilgi görmüştür.
- Yalnızca uygulamayı kuran değil, oy veren kişi sayısı da oldukça yüksek rakamlarda olmuştur.



9.2.4 Deprem Her Yerde

- Deprem Her Yerde uygulaması sosyal medyada benzeri olmayan ve Facebook özel izni ile hayata geçen bir uygulama olmuştur.
- 16-17-18 Ağustos tarihlerinde oldukça yoğun şekilde kullanılmıştır.
- Uygulama, DPID (Doğrudan Pazarlama İletişimcileri Derneği) ödülleriinde Sosyal Medya Pazarlama, Hedef Kitle – Topluluk Bağlılığı dalında ödüle layık görülmüştür.



9.2.5 Doğu Anadolu Fay Hatları Tır'ı

- Doğu Anadolu Fay Hatları Tır'ı sayfası kullanıcıları rotamız hakkında bilgilendiren bir uygulamadır.
- Uygulama sonunda Deprem Çantası kazanan kullanıcılarımızdan oldukça olumlu tepkiler gelmiştir.

DASK
Doğru Pazarlama

DOĞU ANADOLU FAY HATLARI TIRI

DASK deprem ve zorunlu deprem sigortası bilincini artırmak için yeniden yola çıktı! DASK'ın Boğaziçi Üniversitesi Kandilli Rasathanesi ve Deprem Araştırma Enstitüsü işbirliğiyle yola çıktığı **FAY HATLARI TIRI** bu kez Doğu Anadolu'yu dölüyor. Deprem simülasyonuna sahip TIR, Doğu Anadolu Fay Hatları üzerindeki deprem riski yüksek il ve ilçeleri ziyaret edecek.

Kandilli Rasathanesi eğitmenleri hatta deprem öncesinde, sırasında ve sonrasında yapılacak hareketler ile zorunlu deprem sigortasının önemini anlatacak. Bilirlikleri katılarak 7,4 büyüklüğündeki Kocaeli depreminin simüle eden **DOĞU ANADOLU FAY HATLARI TIRI**'nda deprem anında yapılacak hareketleri uygulamaya çalışarak öğrenecek.

Tüm katılımcılara Deprem Gececiği, Hayat Deviren Edirnek Depreme Hızlılık Eğitim Seti ile sürpriz hediyeler verilecek. Eğitimlerde sorulan sorulara doğru yanıt verenler ise tam teşekküllü deprem çantasının sahibi olacak.

SALLANMAYI ZORUNLU DEPREM SİGORTANIZI YAPINIZ

DOĞU ANADOLU FAY HATLARI TIRI uygulamasında deprem çantası kazanan yarışmacılarımız:

- Alper Çaltık
- Burçin Başmazo
- Cihat Çelik
- Doruk Arık
- Eren Tahtak
- Gülte Güngör
- Hakan Küçük
- Hatice Demirel
- Hatice Sok Sağlam
- Hatice Yaz
- İhan Arslan
- İhan Özcan
- İsmail Can Durmuşoğlu
- Yalçın Devrim
- Murat Avcı
- Nilgün Çelgin
- Özgür Erden
- Perihan Erkin
- Selim Akhanlıoğlu
- Tuğba Çiftçi

ROTAMIZ

TARİH	BERBEZ	TARİH	BERBEZ
26 Eylül	DIYARBAKIR	18 Ekim	ISLAHİYE
3 Ekim	KÜTÜHNE	20 - 21 Ekim	HATAY
4 - 5 Ekim	MALATYA	24 Ekim	İSKENDERUN
6 Ekim	DOĞANŞEHİR	25 Ekim	DÖRTYOL
7 Ekim	ÇELİKÖZ	26 - 27 Ekim	OSMANIYE

9.2.6 Günde 40 Kuruş

- Her gün kullanıcılara sorulan soruların doğru cevaplanması sonrasında kişisel kumbaralarına 40 kuruş konulması sağlanmıştır.
- Projenin bitişinde kumbarasında en çok para biriktirmiş olan kişilere çok güzel ödüller verilmiştir.
- Kullanıcıları deprem konusunda bilinçlendirmeyi amaçlayan bu proje ile çok başarılı bir süreç geçirilmiştir.

9.2.7 DASK Arkadaş Kulesi

- DASK Arkadaş Kulesi uygulamamız kullanıcılar tarafından oldukça sevilmiştir.
- Bu uygulama birçok yeni fan kazanılmış ve yılsonu hedefi olan 25.000 üye sayısı aşılmıştır.



- Kullanıcılar oyunun çok eğlenceli olduğunu ve sürekli oynadıklarını belirtmişlerdir.

9.2.8 Diğer Paylaşımlar

DASK Facebook sayfamızda Sigortalı Hayat Programları'ndan 48 adet kesit paylaşılarak toplamda 83.284 kişiye ulaşılmıştır.



9.2.9 Sayfa Etkileşimleri



9.3 Sponsorluklar

- Sigorta Acenteleri Derneği'nin, Türkiye'nin deprem gerçeği ve DASK sigortasının gelişimi ile ilgili 14 Aralık 2011 Çarşamba günü düzenleyeceği "Geleceğe Daha Umutla Bakabiliriz " konu başlıklı panel programına sponsor olunmuştur.

- İzmir Valiliği'nin afet bilinçlendirme çalışmaları kapsamında ihtiyaç duyduğu broşür basımları için sponsor olunmuştur.
- İnşaat Mühendisleri Odası İstanbul Şubesi tarafından iletilen 7. Ulusal Deprem Mühendisliği Konferansı'na sponsor olunmuştur.
- Bursa İl Afet Müdürlüğü'nün ilk ve orta öğretim okulları arasında temel konusu deprem olan "Afet ve Korunma" konulu afiş ve kompozisyon yarışması için sponsor olunmuştur.
- Türkiye Deprem Vakfı'na sponsor olunmuştur.

9.4 Alınan Ödüller

2011 Sosyal Medya Ödülü



"Deprem Her Yerde" uygulaması ile Hedef Kitle-Topluluk Bağlılığı Kampanyaları alanında Digital Youth'a Doğrudan Pazarlama Ödülü

MediaCat Out of Home Awards (Açık hava) Ödülü 2011

Yaratıcılık Özel Ödülü - Zenithoptimedia Medya Ajansı "Dask Hayatta Kalacaksın" Stant Uygulaması

23. Kristal Elma Ödülleri 2011

DASK, Kristal Elma'nın 23.sünde toplam 7 dalda ödül kazanmıştır;

- Televizyon dalında, Sigortacılık ve Diğer Finansal Hizmetler kategorisinde 2.lik, Markom Leo Burnett Reklam Ajansı
- Basın dalında, Sigortacılık ve Diğer Finansal Hizmetler kategorisinde 2.lik, Markom Leo Burnett Reklam Ajansı
- Açık hava dalında, hizmet kategorisinde 2.lik, Markom Leo Burnett Reklam Ajansı



- Medya Kullanım dalında Kristal Elma, Markom Leo Burnett Reklam Ajansı - Zenith Optimedia
- En İyi Reklam Filmi Yapımı kategorisinde Kristal Elma, Kala Film Reklam ve Tanıtım
- Çok Mecralı Kampanya dalında, Hizmet kategorisinde Kristal Elma, Markom Leo Burnett Reklam Ajansı
- Ortam Reklamı Dalında ise yine Kristal Elma ile ödüllendirildi. Markom Leo Burnett Reklam Ajansı

PR News 2011 Mansiyon Ödülü

Fay Hatları Tır'ı projesi ile PR News'un Kurumsal Sosyal Sorumluluk Projeleri yarışmasında mansiyon ödülü

Depremden kaçış yok! Gerek dünyada, gerekse ülkemizde son yıllarda sıklıkla depremler gerçekleşti. Her ne kadar daha kat edilecek mesafe olsa da depremlerden aldığımız dersler yavaş da olsa kendini göstermeye başladı. 2011'de Türkiye genelinde sigortalılık oranında yüzde 12,5 artış gerçekleşti. DASK gibi sağlam bir kayaya arkasını yaslayan sigortalılar, ekonomik hasarlarını hızlı bir şekilde telafi etme imkanını buldu.

Bölüm 3 İSTATİSTİKLER



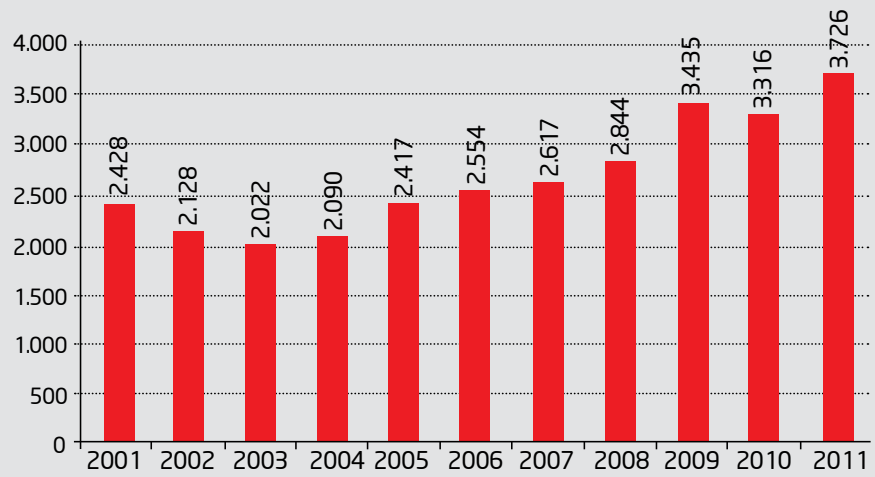
10 İSTATİSTİKLER

10.1 Yıllar Bazında Poliçe Üretimleri

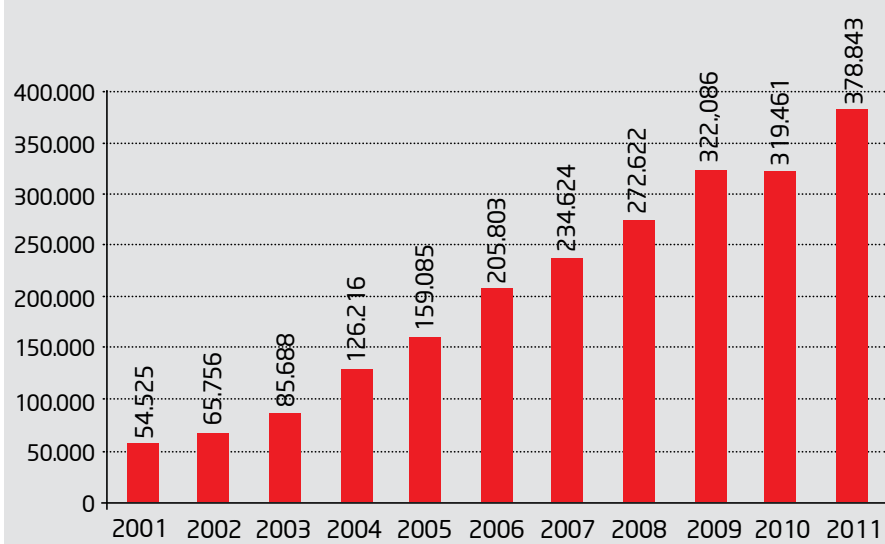
Ülkemizin 1999'da yaşamış olduğu deprem felaketi ve deprem riskinin yüksekliği nedeniyle Kurumun öncelikli amaçlarından biri poliçe adedini ve yaygınlığını arttırmak olmuştur. Zorunlu Deprem Sigortası poliçe sayısı her yıl aşamalı bir artış sergileyerek yaklaşık 3,7 milyonun üzerine çıkmıştır. Türkiye genelinde Zorunlu Deprem Sigortalı konutların oranı yüzde 23'e yükselmiştir.

Not: 2009 yılında, kat irtifakına sahip yerlerin kat mülkiyetine geçişinin kolaylaştırılması amacıyla Kat Mülkiyeti Kanununda yapılan değişiklik esnasında, işlemlerde Zorunlu Deprem Sigortası aranmasına ilişkin tartışma poliçe üretimlerine olumlu etkide bulunmuştur. Ancak nihai düzenlemede bu şartın kaldırılması nedeniyle müteakip dönemde üretim olumsuz etkilenmiştir.

Zorunlu Deprem Sigortası Yıllar Bazında Poliçe Adetleri (000 Adet)



Zorunlu Deprem Sigortası Yıllar Bazında Poliçe Primleri (000 TL)

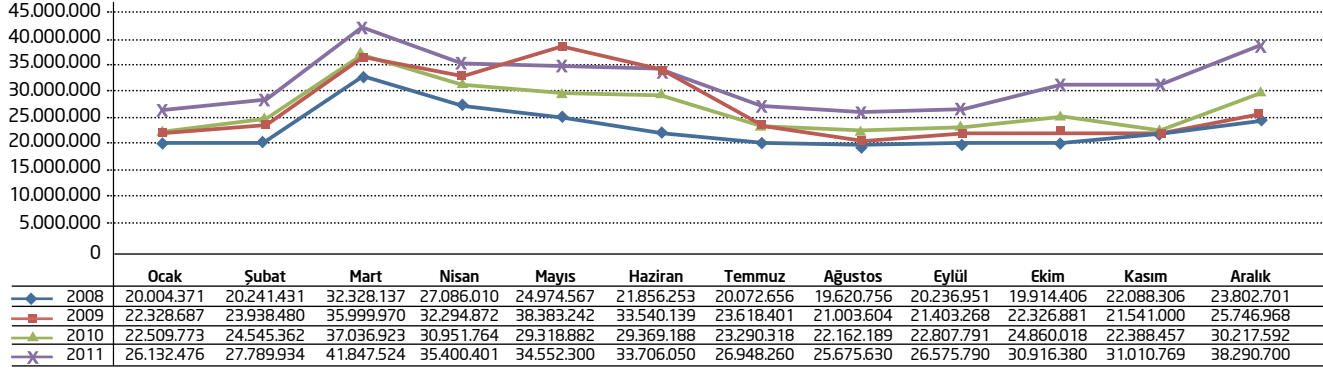


10.2 Şirket Poliçe Üretimleri

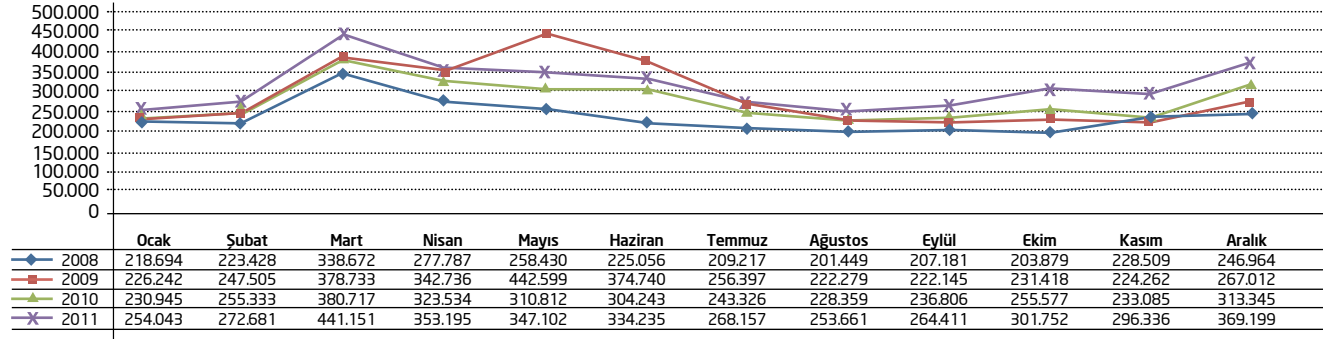
Zorunlu Deprem Sigortası Poliçe Üretim Raporu (31.12.2011 Tarihi İtibariyle)					
Şirket	2010		2011		
	Poliçe Adedi	Poliçe Oranı %	Poliçe Adedi	Poliçe Oranı %	Poliçe Artış %
AXA SİGORTA A.Ş.	469.742	14,17	507.803	13,63	8,10
ANADOLU SİGORTA	385.850	11,64	430.799	11,56	11,65
ZİRAAT SİGORTA A.Ş.	269.649	8,13	321.789	8,64	19,34
GÜNEŞ SİGORTA A.Ş.	259.086	7,81	288.766	7,75	11,46
AKSİGORTA A.Ş.	238.631	7,20	273.787	7,35	14,73
GROUPAMA SİGORTA AŞ	187.757	5,66	169.039	4,54	-9,97
YAPI KREDİ SİGORTA A.Ş.	179.489	5,41	207.813	5,58	15,78
ALLIANZ SİGORTA A.Ş.	156.091	4,71	155.063	4,16	-0,66
EUREKO SİGORTA AŞ	150.101	4,53	179.637	4,82	19,68
ERGO SİGORTA AŞ	149.155	4,50	171.270	4,60	14,83
HALK SİGORTA A.Ş.	144.784	4,37	187.579	5,03	29,56
SOMPO JAPAN SİGORTA A.Ş.	134.482	4,06	127.419	3,42	-5,25
RAY SİGORTA A.Ş.	86.220	2,60	56.664	1,52	-34,28
MAPFRE GENEL SİGORTA A.Ş.	76.732	2,31	74.232	1,99	-3,26
IŞIK SİGORTA A.Ş.	73.807	2,23	99.931	2,68	35,40
HDI SİGORTA AŞ	69.507	2,10	84.957	2,28	22,23
AVIVA SİGORTA A.Ş.	43.170	1,30	36.054	0,97	-16,48
ZURICH SİGORTA A.Ş.	42.604	1,28	100.054	2,69	134,85
ANKARA ANONİM TÜRK SİGORTA ŞİRKETİ	30.802	0,93	28.640	0,77	-7,02
DUBAI GROUP SİGORTA A.Ş.	29.829	0,90	39.273	1,05	31,66
GENERALİ SİGORTA AŞ	26.047	0,79	26.158	0,70	0,43
HÜR SİGORTA A.Ş.	23.135	0,70	24.815	0,67	7,26
NEOVA SİGORTA AŞ	22.355	0,67	42.441	1,14	89,85
LIBERTY SİGORTA AŞ	21.495	0,65	30.044	0,81	39,77
SBN SİGORTA A.Ş.	18.892	0,57	19.733	0,53	4,45
EURO SİGORTA A.Ş.	14.927	0,45	22.374	0,60	49,89
CHARTIS SİGORTA A.Ş.	5.047	0,15	5.277	0,14	4,56
TÜRK NIPPON SİGORTA A.Ş.	4.345	0,13	10.377	0,28	138,83
DEMİR SİGORTA A.Ş.	2.257	0,07	3.815	0,10	69,03
KORU SİGORTA A.Ş.	0	0,00	281	0,01	0
TOPLAM	3.315.988	100,00	3.725.884	100,00	12,36

10.3 Aylar Bazında Poliçe Üretimleri

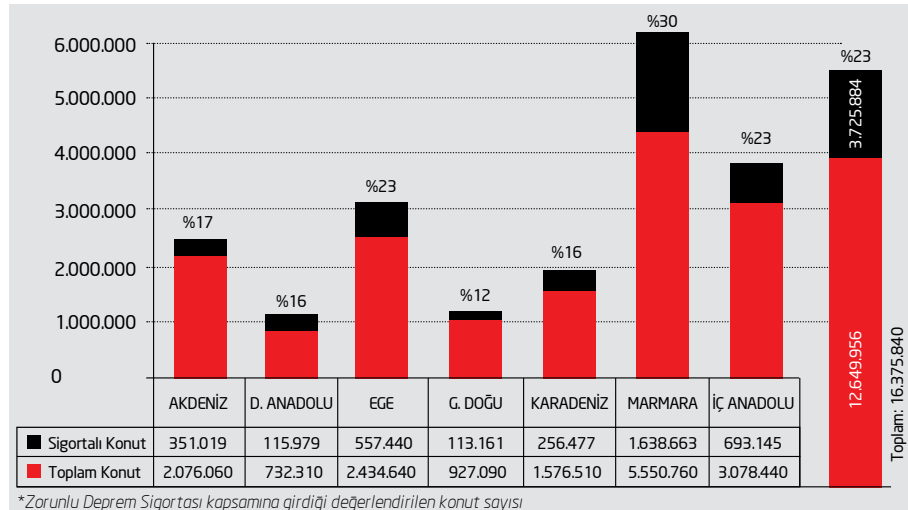
Poliçe Prim Üretimleri (TL)



Poliçe Üretim Adetleri



10.4 Bölge Bazında Sigortalılık Oranları



10.5 İller Bazında Sigortalılık Oranları

Kurum 2010 konut sayımı verileri üzerinden yaptığı çalışmalar sonrasında ülkemizde Zorunlu Deprem Sigortası yapması gereken 16,8 milyon konutun olduğunu hesaplanmaktadır. Bu çalışma

kapsamında iller bazında konut adetleri ve sigortaya ilişkin bilgiler aşağıdaki tabloda yer almaktadır.

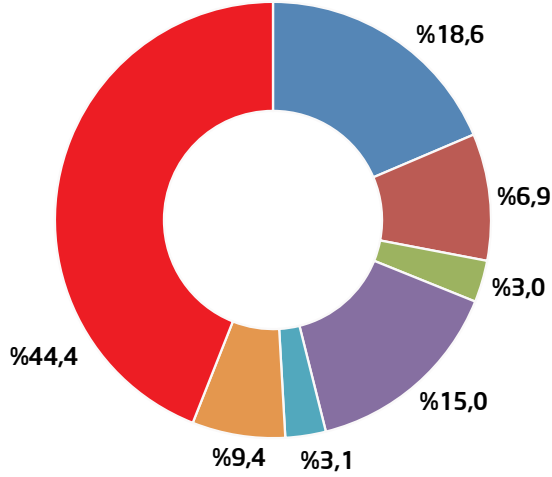
BÖLGELER VE İLLER	TOPLAM KONUT	SİGORTALI KONUT	SİGORTALILIK ORANLARI%	TEMİNAT (TL)	PRİM (TL)	RİSK DERECESESİ	100 m ² İÇİN PRİM (TL)
EGE BÖLGE	2.434.640	557.440	22,9	34.091.326.075	71.002.419		
MUĞLA	228.360	74.342	32,6	4.209.390.315	9.046.561	1	150
İZMİR	1.040.740	262.932	25,3	16.442.278.885	34.490.308	1	150
DENİZLİ	231.350	45.590	19,7	3.178.449.525	6.593.033	1	150
AYDIN	262.040	65.361	24,9	3.805.538.785	8.258.967	1	150
UŞAK	78.630	12.363	15,7	798.371.030	1.295.404	2	109
MANİSA	289.310	46.324	16,0	2.759.013.690	5.958.548	1	150
AFYON KARAHİSAR	160.360	25.568	15,9	1.428.609.900	2.681.356	2	109
KÜTAHYA	143.850	24.960	17,4	1.469.673.945	2.678.243	2	109
AKDENİZ BÖLGE	2.076.060	351.019	16,9	23.694.939.815	34.702.759		
ANTALYA	546.530	123.828	22,7	7.872.062.665	10.939.371	2	109
MERSİN	418.770	72.382	17,3	5.198.398.285	4.249.381	3	63
ADANA	425.810	63.928	15,0	4.942.774.610	7.470.648	2	109
BURDUR	60.090	8.527	14,2	495.421.145	1.116.650	1	150
ISPARTA	116.820	17.978	15,4	1.021.469.590	2.273.880	1	150
HATAY	249.960	34.490	13,8	2.153.802.190	4.642.542	1	150
OSMANİYE	82.670	10.846	13,1	732.809.420	1.501.349	1	150
K.MARAŞ	175.410	19.040	10,9	1.278.201.910	2.508.938	1	150
DOĞU ANADOLU BÖLGE	732.310	115.979	15,8	7.879.914.170	14.450.073		
ERZİNCAN	42.630	12.913	30,3	773.285.410	1.712.392	1	150
TUNCELİ	13.920	2.430	17,5	155.123.980	254.445	2	109
ERZURUM	113.170	17.763	15,7	1.244.746.760	1.933.322	2	109
KARS	30.450	3.920	12,9	236.098.195	382.382	2	109
ELAZIĞ	112.710	19.872	17,6	1.453.636.460	2.335.172	2	109
ARDAHAN	7.290	1.029	14,1	59.056.250	93.084	2	109
MALATYA	156.400	19.622	12,6	1.393.748.405	2.967.561	1	150

BÖLGELER VE İLLER	TOPLAM KONUT	SİGORTALI KONUT	SİGORTALILIK ORANLARI%	TEMİNAT (TL)	PRİM (TL)	RİSK DEREJESİ	100 m ² İÇİN PRİM
VAN	80.250	13.488	16,81	1.054.009.835	1.786.106	2	109
AĞRI	39.000	4.809	12,33	273.031.130	490.253	2	109
İÇDIR	19.460	2.005	10,30	135.344.950	220.095	2	109
BİTLİS	35.280	6.356	18,02	408.263.605	774.043	1	150
MUŞ	30.910	3.210	10,38	170.219.520	379.567	1	150
HAKKARI	21.900	2.752	12,57	149.631.355	365.701	1	150
BİNGÖL	28.940	5.810	20,08	373.718.315	755.950	1	150
GÜNEYDOĞU ANADOLU BÖLGE	927.090	113.161	12,21	7.894.254.650	8.855.368		
GAZİANTEP	271.160	37.613	13,87	2.741.016.045	2.460.754	3	63
DIYARBAKIR	196.500	27.178	13,83	2.034.244.810	2.434.446	2	109
ŞANLIURFA	161.630	19.533	12,09	1.238.109.315	1.169.600	3	59
ADİYAMAN	75.040	8.564	11,41	609.136.355	1.021.241	2	109
KİLİS	20.280	2.183	10,76	128.464.440	125.595	3	63
MARDİN	81.800	7.610	9,30	483.422.500	469.005	3	63
SİİRT	30.190	2.948	9,76	173.357.120	384.976	1	150
BATMAN	58.280	5.297	9,09	378.943.580	596.909	2	109
ŞIRNAK	32.210	2.235	6,94	107.560.485	192.842	2	109
MARMARA BÖLGE	5.550.760	1.638.663	29,52	103.979.048.235	189.971.064		
YALOVA	73.120	30.704	41,99	1.772.267.130	3.631.811	1	150
İSTANBUL	3.422.380	1.070.636	31,28	68.563.014.790	124.932.884	1	145
TEKİRDAĞ	240.840	76.972	31,96	4.959.203.210	5.663.513	2	109
KIRKLARELİ	82.550	19.095	23,13	1.261.622.935	793.967	4	45
EDİRNE	92.120	25.389	27,56	1.553.164.315	1.432.737	4	45
KOCAELİ	382.690	103.109	26,94	6.660.940.500	13.579.659	1	150
SAKARYA	172.570	57.265	33,18	3.571.022.575	7.437.106	1	150
ÇANAKKALE	114.770	29.532	25,73	1.718.622.975	3.669.709	1	150
BALIKESİR	310.300	77.358	24,93	4.332.787.065	9.226.931	1	150
BURSA	612.400	139.036	22,70	9.007.196.570	18.524.915	1	150
BİLECİK	47.020	9.567	20,35	579.206.170	1.077.832	1	150
İÇ ANADOLU	3.078.470	693.145	22,52	44.993.084.425	36.614.134		
ANKARA	1.387.650	415.928	29,97	27.738.444.780	18.243.240	4	45
ESKİŞEHİR	210.440	56.601	26,90	3.215.557.505	4.917.112	2	109

BÖLGELER VE İLLER	TOPLAM KONUT	SİGORTALI KONUT	SİGORTALILIK ORANLARI%	TEMİNAT (TL)	PRİM (TL)	RİSK DEREJESİ	100 m ² İÇİN PRİM
ÇANKIRI	41.570	6.571	15,81	347.357.205	749.930	1	150
KAYSERİ	319.620	60.661	18,98	4.021.463.905	3.566.228	3	63
KIRŞEHİR	56.120	8.992	16,02	475.507.805	1.044.268	1	150
SİVAS	124.180	17.685	14,24	1.073.494.430	1.132.038	3	63
NEVŞEHİR	69.140	12.188	17,63	664.447.980	657.397	3	63
KARAMAN	53.780	7.025	13,06	473.582.960	259.668	5	38
KONYA	479.420	67.239	14,03	4.505.005.605	3.542.179	4	45
AKSARAY	85.570	11.863	13,86	778.530.115	464.932	5	38
NİĞDE	84.480	9.758	11,55	587.568.410	403.662	4	45
YOZGAT	93.870	11.171	11,90	653.922.945	714.053	3	63
KIRIKKALE	72.630	7.463	10,28	458.200.780	919.428	1	150
KARADENİZ BÖLGE	1.576.510	256.477	16,27	15.926.277.135	23.247.680		
BOLU	51.740	23.778	45,96	1.514.897.135	3.014.800	1	150
DÜZCE	42.470	16.876	39,74	1.037.533.655	2.069.065	1	150
AMASYA	70.520	12.555	17,80	710.506.480	1.557.432	1	150
SİNOP	39.120	6.963	17,80	404.209.160	401.693	4	45
KASTAMONU	68.820	13.108	19,05	804.512.615	1.507.693	1	150
ÇORUM	118.470	21.084	17,80	1.325.474.305	2.102.435	2	109
ZONGULDAK	132.770	19.527	14,71	1.218.453.875	2.040.638	2	109
SAMSUN	264.990	38.432	14,50	2.432.532.975	2.824.425	2	109
BARTIN	28.510	5.497	19,28	314.383.695	675.568	1	150
KARABÜK	53.330	8.511	15,96	501.541.295	1.076.811	1	150
TRABZON	193.080	23.749	12,30	1.539.848.305	1.026.173	4	45
ORDU	155.810	21.210	13,61	1.380.182.475	1.418.368	3	63
ARTVİN	29.560	5.020	16,98	301.445.470	252.830	3	63
GİRESUN	96.540	12.347	12,79	762.556.880	583.715	4	45
TOKAT	122.180	16.801	13,75	966.742.285	2.096.833	1	150
RİZE	72.240	6.896	9,55	464.540.060	306.280	4	45
GÜMÜŞHANE	24.760	2.701	10,91	153.647.650	204.576	3	63
BAYBURT	11.600	1.422	12,26	93.268.820	88.346	3	63

TÜRKİYE GENEL 16375840 3.725884 22,8 238458844.505 378843.496

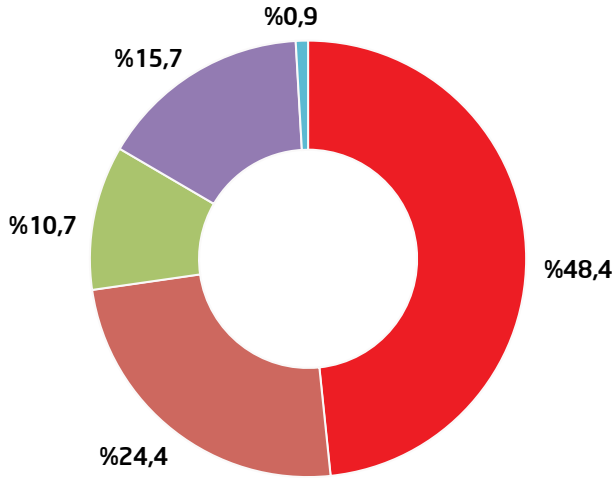
10.6 Bölgeler Bazında Poliçe Dağılımı



Bölgeler	Poliçe Adedi	Oran (%)	Prim (TL)	Oran (%)
Akdeniz	351.019	9,4	34.702.759	9,2
Doğu Anadolu	115.979	3,1	14.450.073	3,8
Ege	557.440	15,0	71.002.419	18,7
Güney Doğu Anadolu	113.161	3,0	8.855.368	2,3
İç Anadolu	693.145	18,6	23.247.680	9,7
Karadeniz	256.477	6,9	18.997.1064	6,2
Marmara	1.638.663	44,0	36.614.134	50,1
TOPLAM	3.725.884	100,0	378.843.496	100,0

■ Marmara ■ İç Anadolu ■ Karadeniz ■ Güney Doğu Anadolu
 ■ Ege ■ Doğu Anadolu ■ Akdeniz

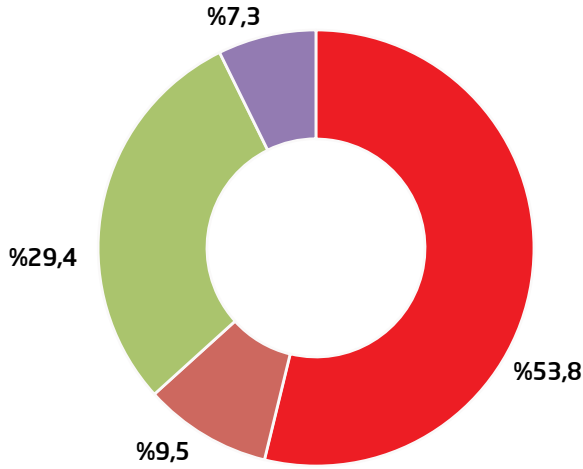
10.7 Tehlike Bölgesi Bazında Poliçe Dağılımı



Risk Bölgesi	Poliçe Adedi	Oran (%)	Prim (TL)	Oran (%)
1. Derece	1.801.516	48,4	237.128.913	62,6
2. Derece	908.552	24,4	90.850.239	24,0
3. Derece	396.990	10,7	24.720.901	6,5
4. Derece	585.929	15,7	24.973.309	6,6
5. Derece	32.897	0,9	1.170.134	0,3
TOPLAM	3.725.884	100,0	378.843.496	100,0

■ 1. Derece ■ 2. Derece ■ 3. Derece ■ 4. Derece ■ 5. Derece

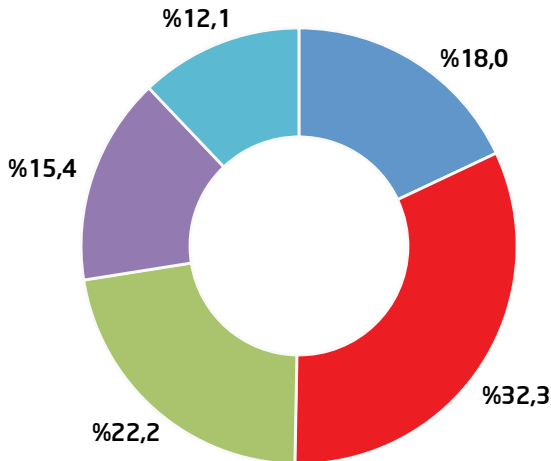
10.8 Bina İnşa Yılı Bazında Poliçe Dağılımı



Bina İnşaa Yılı	Poliçe Adedi	Oran (%)	Prim (TL)	Oran (%)
1975 ve Öncesi	273.727	7,3	24.466.067	6,5
1976-1996 Arası	1.095.514	29,4	111.436.227	29,4
1997-1999 Arası	353.927	9,5	37.496.478	9,9
2000 ve Sonrası	2.002.716	53,8	205.444.724	54,2
TOPLAM	3.725.884	100,0	378.843.496	100,0

■ 2000 ve sonrası ■ 1997-1999 ■ 1976-1995 ■ 1975 ve öncesi

10.9 Bina Yüzölçümü Bazında Poliçe Dağılımı



Bina Yüzölçümü	Poliçe Adedi	Oran (%)	Prim (TL)	Oran (%)
75 m² altı	668.955	18,0	40.556.445	10,7
76-100 m²	1.202.613	32,3	105.165.139	27,8
101-125 m²	827.114	22,2	87.397.345	23,1
126-150 m²	574.900	15,4	70.502.092	18,6
150 m² üzeri	452.302	12,1	75.222.475	19,8
TOPLAM	3.725.884	100,0	378.843.496	100,0

■ 75 m² altı ■ 76-100 m² ■ 101-125 m²
■ 126-150 m² ■ 150 m² üzeri

Bölüm 4 DOĞAL AFET SİGORTALARI KURUMU

31 ARALIK 2011 TARİHİ İTİBARI İLE HAZIRLANAN FİNANSAL TABLOLAR, BUNLARA İLİŞKİN AÇIKLAMA VE DİPNOTLAR İLE BAĞIMSIZ DENETİM RAPORU



DOĞAL AFET SİGORTALARI KURUMU

31 ARALIK 2011 TARİHİ İTİBARIYLA FİNANSAL TABLOLAR

BAĞIMSIZ DENETİM RAPORU

Doğal Afet Sigortaları Kurumu
Yönetim Kurulu'na

1. Doğal Afet Sigortaları Kurumu'nun ("Kurum") 31 Aralık 2011 tarihi itibarıyla hazırlanan ve ekte yer alan bilançosunu, aynı tarihte sona eren yıla ait kapsamlı gelir tablosunu, net varlık değişim tablosunu, nakit akım tablosunu ve önemli muhasebe politikalarının özeti ile diğer açıklayıcı notlarını denetlemiş bulunuyoruz.

Finansal Tablolarla İlgili Olarak Kurum Yönetim Kurulu'nun Sorumluluğu

2. Kurum Yönetim Kurulu bu finansal tabloların Uluslararası Finansal Raporlama Standartları'na uygun olarak hazırlanmasından ve gerçeğe uygun olarak sunumundan ve bunun için finansal tabloların usulsüzlük veya hatadan kaynaklanan önemli yanlışlıklar içermeyecek biçimde hazırlanmasını sağlamak amacıyla yönetim tarafından gerekli görülen iç kontrollerden sorumludur.

Bağımsız Denetim Kuruluşu'nun Sorumluluğu

3. Sorumluluğumuz, yaptığımız bağımsız denetime dayanarak finansal tablolar hakkında görüş bildirmektir. Denetim çalışmalarımız, Uluslararası Denetim Standartları'na uygun olarak yapılmıştır. Bu standartlar, etik ilkelere uyulmasını ve denetimin, finansal tablolarda önemli bir hata bulunmadığı hususunda makul bir güvence sağlamak üzere planlanarak yürütülmesini gerektirmektedir.

Denetim, finansal tablolardaki tutarlar ve açıklamalarla ilgili destekleyici kanıt toplamak amacıyla, denetim tekniklerinin kullanılmasını içermektedir. Denetim tekniklerinin seçimi, finansal tabloların, hata veya hileden kaynaklanıp kaynaklanmadığı hususu da dahil olmak üzere, önemli ölçüde yanlış düzenleme içerip içermediğine dair risk değerlendirmesini de kapsayacak şekilde, denetçinin kanaatine göre yapılır. Bu risk değerlendirmesinde, Kurum'un finansal tabloların hazırlanması ve doğru sunumu ile ilgili iç kontrol sistemi göz önünde bulundurulmakla birlikte, amaç iç kontrol sisteminin etkinliği hakkında görüş vermek değil, mevcut koşulların gerektirdiği denetim tekniklerini geliştirmektir. Denetim, aynı zamanda Kurum yönetimi tarafından uygulanan muhasebe politikalarının uygunluğu ve yapılan muhasebe tahminlerinin makullüğünün yanında finansal tabloların genel sunuş şeklinin değerlendirilmesini de içermektedir.

Elde ettiğimiz denetim kanıtlarının, görüşümüzün oluşturulmasına yeterli ve uygun bir dayanak oluşturduğuna inanıyoruz.

Başaran Nas Bağımsız Denetim ve Serbest Muhasebeci Mali Müşavirlik A.Ş. a member of PricewaterhouseCoopers
BJK Plaza, Süleyman Seba Caddesi No:48 B Blok Kat 9 Akaretler Beşiktaş 34357 İstanbul-Turkey
www.pwc.com/tr Telephone: +90 (212) 326 6060 Facsimile: +90 (212) 326 6050

DOĐAL AFET SİĐORTALARI KURUMU

31 ARALIK 2011 TARİHİ İTİBARIYLA FİNANSAL TABLOLAR

Görüş

4. Görüşümüze göre, ilişikteki finansal tablolar, Doğal Afet Sigortaları Kurumu'nun 31 Aralık 2011 tarihi itibarıyla finansal durumunu, aynı tarihte sona eren yıla ait finansal performansını ve nakit akımlarını, tüm önemli taraflarıyla, Uluslararası Finansal Raporlama Standartları'na uygun olarak doğru bir biçimde yansıtmaktadır.

Başaran Nas Bağımsız Denetim ve
Serbest Muhasebeci Mali Müşavirlik A.Ş.
a member of
PricewaterhouseCoopers



Adnan Akan, SMMM
Sorumlu Ortak Başdenetçi

İstanbul, 2 Mayıs 2012

DOĞAL AFET SİGORTALARI KURUMU

31 ARALIK 2011 TARİHİ İTİBARIYLA FİNANSAL TABLOLAR

<u>İÇİNDEKİLER</u>	<u>SAYFA</u>
BİLANÇO	55
KAPSAMLI GELİR TABLOSU	56
NET VARLIK DEĞİŞİM TABLOSU	57
NAKİT AKIM TABLOSU	58
FİNANSAL TABLOLARA AİT AÇIKLAYICI NOTLAR	59-78

DOĞAL AFET SİGORTALARI KURUMU

31 ARALIK 2011 TARİHİ İTİBARIYLA BİLANÇO

(Tutarlar aksi belirtilmedikçe Türk Lirası ("TL") olarak ifade edilmiştir.)

	Not	31 Aralık 2011	31 Aralık 2010
VARLIKLAR			
Dönen varlıklar			
Nakit ve nakit benzeri varlıklar	4 ve 5	1,552,868,553	1,179,029,226
Satılmaya hazır ve makul değer farkları gelir tablosuna yansıtılan finansal varlıklar	4 ve 6	108,095,073	254,624,373
Prim alacakları	4 ve 7	62,461,363	25,109,583
Ertelenmiş komisyon giderleri	17	31,809,209	26,230,661
Diğer varlıklar	4 ve 8	72,754,605	72,147,027
Toplam dönen varlıklar		1,827,988,803	1,557,140,870
Duran varlıklar			
Maddi duran varlıklar, net	9	265,191	489,830
Toplam duran varlıklar		265,191	489,830
Toplam varlıklar		1,828,253,994	1,557,630,700
YÜKÜMLÜLÜKLER VE NET VARLIKLAR			
Kısa vadeli yükümlülükler			
Uzun vadeli kredilerin kısa vadeli kısımları	10	14,302,769	19,540,737
Kısa vadeli ticari borçlar	4 ve 11	63,945,336	84,102,146
Kazanılmamış primler karşılığı	4 ve 12	192,212,198	156,365,257
Muallak hasar karşılığı	4 ve 12	56,203,788	1,082,462
Toplam kısa vadeli yükümlülükler		326,664,091	261,090,602
Uzun vadeli yükümlülükler			
Uzun vadeli krediler	10	22,756,413	28,813,959
Toplam uzun vadeli yükümlülükler		22,756,413	28,813,959
Toplam yükümlülükler		349,420,504	289,904,561
Birikmiş fon rezervi	13	1,477,648,481	1,262,750,814
Makul değer fonu	13	1,185,009	4,975,325
Toplam net varlıklar		1,478,833,490	1,267,726,139
Toplam yükümlülükler ve net varlıklar		1,828,253,994	1,557,630,700

Takip eden notlar finansal tabloların tamamlayıcı parçasını oluştururlar.

DOĞAL AFET SİGORTALARI KURUMU

31 ARALIK 2011 TARİHİNDE SONA EREN YILA AİT KAPSAMLI GELİR TABLOSU

(Tutarlar aksi belirtilmedikçe Türk Lirası ("TL") olarak ifade edilmiştir.)

	Not	2011	2010
Gelirler			
Kazanılmış prim gelirleri	14	342,965,685	316,594,953
Toplam sigortacılık gelirleri		342,965,685	316,594,953
Giderler			
Reasürans giderleri	15	(88,057,052)	(102,563,702)
Komisyon giderleri	17	(57,395,805)	(52,798,978)
Gerçekleşen hasarlar	16	(80,953,512)	(1,691,403)
Toplam sigortacılık giderleri		(226,406,369)	(157,054,083)
Sigortacılık gelirleri, net		116,559,316	159,540,870
Genel yönetim giderleri	18	(8,081,022)	(10,272,109)
Faaliyet karı		108,478,294	149,268,761
Finansal gelirler, net	19	106,419,373	96,903,974
Fon rezervi artışı, net		214,897,667	246,172,735
Diğer kapsamlı gelirler			
Makul değer fonu (azalışı) /artışı		(3,790,316)	4,115,499
Kapsamlı fon rezervi artışı		211,107,351	250,288,234

Takip eden notlar finansal tabloların tamamlayıcı parçasını oluştururlar.

DOĞAL AFET SİGORTALARI KURUMU

31 ARALIK 2011 TARİHİNDE SONA EREN YILA AİT NET VARLIK DEĞİŞİM TABLOSU

(Tutarlar aksi belirtilmedikçe Türk Lirası ("TL") olarak ifade edilmiştir.)

	Makul değer fonu	Birikmiş fon rezervi	Toplam
1 Ocak 2010	859,826	1,016,578,079	1,017,437,905
Makul değer fonu artışı	4,115,499	-	4,115,499
Fon rezervi artışı	-	246,172,735	246,172,735
31 Aralık 2010	4,975,325	1,262,750,814	1,267,726,139
Makul değer fonu azalışı	(3,790,316)	-	(3,790,316)
Fon rezervi artışı	-	214,897,667	214,897,667
31 Aralık 2011	1,185,009	1,477,648,481	1,478,833,490

Takip eden notlar finansal tabloların tamamlayıcı parçasını oluştururlar.

DOĞAL AFET SİGORTALARI KURUMU

31 ARALIK 2011 TARİHİNDE SONA EREN YILA AİT NAKİT AKIM TABLOSU

(Tutarlar aksi belirtilmedikçe Türk Lirası ("TL") olarak ifade edilmiştir.)

	Not	2011	2010
Kurum faaliyetlerine ilişkin nakit akımları:			
Fon rezervi artışı, net		214,897,667	246,172,735
Yapılan düzeltmeler:			
Amortisman ve tükenme payları	9	262,827	326,901
Yatırımlardan elde edilen net gelirler		(116,756,887)	(97,023,059)
Faiz giderleri	19	2,164,522	2,374,668
Kredilerle ve nakit ve nakit benzeri varlıklarla ilişkilendirilen kambiyo zararları		1,217,525	1,548,302
Alacaklardaki artışlar (-)		(37,351,780)	(3,740,179)
Diğer dönen varlıklardaki artış (-)		(607,578)	(1,527,961)
Teknik karşılıklar ve ertelenmiş komisyon giderlerindeki değişim		85,389,719	3,169,666
Kısa vadeli borçlardaki artış/(azalış)		(20,156,810)	17,197,572
Kurum faaliyetlerinden sağlanan net nakit	1	29,059,205	168,498,645
Yatırım faaliyetlerine ilişkin nakit akımları:			
Alınan banka faizi		110,638,497	74,956,724
Satılmaya hazır finansal varlıklardaki azalış		150,857,248	10,376,654
Maddi duran varlık alımları	9	(38,188)	(104,684)
Yatırım faaliyetleriyle ilgili net nakit girişi		261,457,557	85,228,694
Finansman faaliyetlerine ilişkin nakit akımları:			
Kredi ve faiz geri ödemeleri		(26,432,723)	(21,039,736)
Finansman faaliyetlerine ilişkin net nakit çıkışları		(26,432,723)	(21,039,736)
Nakit ve nakit benzeri varlıklardaki net artış		364,084,039	232,687,603
Dönem başı nakit ve nakit benzeri varlıklar		1,166,079,290	934,609,485
Nakit ve nakit benzeri varlıklarla ilişkilendirilen kambiyo karı/(zararı)		5,116,619	(1,217,798)
Dönem sonu nakit ve nakit benzeri varlıklar	5	1,535,279,948	1,166,079,290

Takip eden notlar finansal tabloların tamamlayıcı parçasını oluştururlar.

DOĞAL AFET SİGORTALARI KURUMU

31 ARALIK 2011 TARİHİ İTİBARIYLA HAZIRLANAN

FİNANSAL TABLOLARA AİT AÇIKLAYICI DİPNOTLAR

(Tutarlar aksi belirtilmedikçe Türk Lirası ("TL") olarak ifade edilmiştir.)

NOT 1 - KURUMUN ORGANİZASYONU VE FAALİYET KONUSU

Doğal Afet Sigortaları Kurumu ("DASK" veya "Kurum"), Bakanlar Kurulu'nca kararlaştırılan, 27 Aralık 1999 tarihli Resmi Gazete'de yayınlanan, 587 No'lu Kanun Hükmünde Kararname çerçevesinde sigorta yapmak ve bu Kanun Hükmünde Kararname ile kendisine verilen diğer görevleri yerine getirmek üzere Bakanlık nezdinde kamu tüzel kişiliğine haiz olarak kurulmuştur. Kurum'un temel faaliyeti, meydana gelecek deprem afeti sonucu bina maliklerinin veya intifa hakkı sahiplerinin, binaların ziyaı veya hasarlanması nedeniyle uğrayacakları maddi zararlarının karşılanmasını teminen Zorunlu Deprem Sigortası yapmaktır. Kurum, T.C. Başbakanlık Hazine Müsteşarlığı ("Hazine Müsteşarlığı"), Bayındırlık ve İskan Bakanlığı, Türkiye Sigorta ve Reasürans Şirketleri Birliği, Boğaziçi Üniversitesi, Sermaye Piyasası Kurulu, T.C. Başbakanlık Personel ve Prensipler Genel Müdürlüğü ve Kurum İdarecisi tarafından atanan yedi üyeden oluşan "Doğal Afet Sigortaları Kurumu Yönetim Kurulu" tarafından yönetilir.

Kurum, poliçe satışlarına 27 Eylül 2000 tarihinde başlamıştır.

Kurum'un teknik ve operasyonel faaliyetlerinin yürütülmesi, dış kaynak kullanımı yoluyla sağlanmaktadır. Kurum'un iş ve işlemlerinin yürütülmesi görevi, Hazine Müsteşarlığı tarafından, 587 sayılı KHK hükümleri çerçevesinde, 8 Ağustos 2005 tarihinde imzalanan bir sözleşme ile 5 yıllık bir süre için Eureka Sigorta A.Ş.'ye devredilmiştir. 2010 yılı Temmuz ayında yenilenen ihale sonucu 2010 - 2015 dönemi için Eureka Sigorta A.Ş., tekrar Kurum idarecisi olarak belirlenmiş ve ilgili sözleşme 8 Ağustos 2010 tarihinde imzalanmıştır. Kurum idarecisi, Hazine Müsteşarlığı tarafından tespit edilen ilkeler ve Kurum Yönetim Kurulu'nca alınan kararlar doğrultusunda, Kurum nam ve hesabına, Kurum'un ve Zorunlu Deprem Sigortası'nın işleyişiyle ilgili olarak tüm sigorta faaliyetlerinin teknik ve operasyonel işlerini yürütmek, risk transferi ve reasürans planları uygulamak, Kurum kaynaklarını yönlendirmek, halkla ilişkiler, reklam, tanıtım ve eğitim kampanyalarını yürütmek, Kurum işleri ile ilgili olarak dışarıdan mal ve hizmet alım işlemlerini gerçekleştirmek ve Kurum'a ait gelir ve giderler ile tüm hesap işlemlerinin muhasebeleştirilmesi hizmetlerini sağlamaktadır.

Kurum ve gelirleri her türlü vergi, resim ve harçtan muafdir.

Kurum, 1050 sayılı Muhasebe Umumiye Kanunu, 3346 sayılı Kamu İktisadi Teşebbüsleri ile Fonların Türkiye Büyük Millet Meclisince Denetlenmesinin Düzenlenmesi Hakkında Kanun, 832 sayılı Sayıştay Kanunu, 2886 sayılı Devlet İhale Kanunu ve 6245 sayılı Harcırah Kanununa tabi değildir.

Kurumun sigorta primi alacakları, 6183 sayılı Amme Alacaklarının Tahsil Usulü Hakkında Kanun hükümlerine göre tahsil edilir.

Kurumun yıllık hesap, işlem ve harcamaları Hazine Müsteşarlığı tarafından denetlenir.

Kurum'un finansal tabloları, 2 Mayıs 2012 tarihinde Yönetim Kurulu tarafından onaylanmıştır.

NOT 2 - FİNANSAL TABLOLARIN SUNUMUNA İLİŞKİN ESASLAR

Kurum'un 31 Aralık 2011 itibarıyla finansal tabloları, bu tarih itibarıyla geçerli olan, Uluslararası Muhasebe Standartları Kurulu ("UMSK") tarafından yayımlanan standart ve yorumları kapsayan Uluslararası Finansal Raporlama Standartları'na ("UFRS") uygun olarak hazırlanmıştır.

Kurum, muhasebe defterlerini ve yasal mali tablolarını tabi olduğu 587 No'lu Kanun Hükmünde Kararname'ye uygun olarak Türk Lirası cinsinden hazırlamaktadır. Bu finansal tablolar ise, yasal kayıtlara UFRS uyarınca doğru sunumun yapılması amacıyla gerekli düzeltme ve sınıflandırmalar yansıtılarak düzenlenmiştir.

DOĞAL AFET SİGORTALARI KURUMU

31 ARALIK 2011 TARİHİ İTİBARIYLA HAZIRLANAN FİNANSAL TABLOLARA AİT AÇIKLAYICI DİPNOTLAR

(Tutarlar aksi belirtilmedikçe Türk Lirası ("TL") olarak ifade edilmiştir.)

NOT 2 - FİNANSAL TABLOLARIN SUNUMUNA İLİŞKİN ESASLAR (Devamı)

(a) 31 Aralık 2011 itibariyle geçerli olan ve Kurum faaliyetleriyle ilgili olmayan mevcut standartlarla ilgili değişiklikler ve yorumlar:

- TFRYK 19, "Finansal Borçların Özkaynağa Dayalı Finansal Araçlarla Ödenmesi",
- (1 Temmuz 2010 tarihinde veya bu tarihten sonra başlayan yıllık raporlama dönemlerinde geçerlidir),
- TFRS 1 (değişiklik), "UFRS'nin İlk Defa Uygulanması", (1 Temmuz 2010 tarihinde veya bu tarihten sonra başlayan yıllık raporlama dönemlerinde geçerlidir),
- TMS 24 (revize), "İlişkili Taraf Açıklamaları", (1 Ocak 2011 tarihinde veya bu tarihten sonra başlayan yıllık raporlama dönemlerinde geçerlidir),
- TFRYK 14 (değişiklik), "Asgari Fonlama Gerekliliğinin Peşin Ödenmesi", (1 Ocak 2011 tarihinde veya bu tarihten sonra başlayan yıllık raporlama dönemlerinde geçerlidir),
- 2010 Yıllık Geliştirme Projesi kapsamındaki standartlar 1 Ocak 2011 tarihinden sonra başlayan yıllık raporlama dönemleri için geçerlidir. Söz konusu proje, aşağıdaki 6 standart ve 1 yorumdaki değişiklikleri içermektedir:

- TFRS 1, "TFRS'nin İlk Defa Uygulanması",
- TFRS 3, "İşletme Birleşmeleri",
- TFRS 7, "Finansal Araçlar: Açıklamalar",
- TMS 1, "Finansal Tabloların Sunumu",
- TMS 27, "Konsolide ve Konsolide Olmayan Finansal Tablolar",
- TMS 34, "Ara Dönem Finansal Raporlama",
- TFRYK 13, "Müşteri Sadakat Programları".

(b) 2011 yılında henüz geçerli olmayan ve Kurum tarafından uygulanmamış, mevcut standartlardaki değişiklikler, yeni standartlar ve yorumlar:

- TFRS 7 (değişiklik), "Finansal Araçlar: Açıklamalar", (1 Temmuz 2011 tarihinde veya bu tarihten sonra başlayan yıllık raporlama dönemlerinde geçerlidir),
- TFRS 1 (değişiklik), "UFRS'nin İlk Defa Uygulanması", (1 Temmuz 2011 tarihinde veya bu tarihten sonra başlayan yıllık raporlama dönemlerinde geçerlidir),
- TMS 12 (değişiklik), "Gelir Vergileri", (1 Ocak 2012 tarihinde veya bu tarihten sonra başlayan yıllık raporlama dönemlerinde geçerlidir),
- TMS 1 (değişiklik), "Finansal Tabloların Sunumu", (1 Temmuz 2012 tarihinde veya bu tarihten sonra başlayan yıllık raporlama dönemlerinde geçerlidir),
- TMS 19 (değişiklik), "Çalışanlara Sağlanan Faydalar", (1 Ocak 2013 tarihinde veya bu tarihten sonra başlayan yıllık raporlama dönemlerinde geçerlidir),
- TFRS 9, "Finansal Araçlar", (1 Ocak 2015 tarihinde veya bu tarihten sonra başlayan yıllık raporlama dönemlerinde geçerlidir),
- TFRS 10, "Konsolide Finansal Tablolar", (1 Ocak 2013 tarihinde veya bu tarihten sonra başlayan yıllık raporlama dönemlerinde geçerlidir),
- TFRS 11, "Ortak Düzenlemeler", (1 Ocak 2013 tarihinde veya bu tarihten sonra başlayan yıllık raporlama dönemlerinde geçerlidir),
- TFRS 12, "Diğer İşletmelerdeki Paylar ile İlgili Açıklamalar", (1 Ocak 2013 tarihinde veya bu tarihten sonra başlayan yıllık raporlama dönemlerinde geçerlidir),
- TFRS 13, "Makul Değer Ölçümü", (1 Ocak 2013 tarihinde veya bu tarihten sonra başlayan yıllık raporlama dönemlerinde geçerlidir),
- TMS 27 (revize), "Bireysel Finansal Tablolar", (1 Ocak 2013 tarihinde veya bu tarihten sonra başlayan yıllık raporlama dönemlerinde geçerlidir),
- TMS 28 (revize), "İştirakler ve İş Ortaklıkları", (1 Ocak 2013 tarihinde veya bu tarihten sonra başlayan yıllık raporlama dönemlerinde geçerlidir),
- TMS 32 (değişiklik), "Finansal Araçlar: Sunum", (1 Şubat 2010 tarihinde veya bu tarihten sonra başlayan yıllık raporlama dönemlerinde geçerlidir),

Kurum yönetimi, yukarıdaki standart ve yorumların uygulanmasının, gelecek dönemlerde Kurum'un finansal tabloları üzerinde önemli bir etki yaratmayacağı görüşündedir.

DOĞAL AFET SİGORTALARI KURUMU

31 ARALIK 2011 TARİHİ İTİBARIYLA HAZIRLANAN FİNANSAL TABLOLARA AİT AÇIKLAYICI DİPNOTLAR

(Tutarlar aksi belirtilmedikçe Türk Lirası ("TL") olarak ifade edilmiştir.)

NOT 2 - FİNANSAL TABLOLARIN SUNUMUNA İLİŞKİN ESASLAR (Devamı)

Karşılaştırmalı Bilgiler

Cari yıl finansal tabloların sunumu ile uygunluk sağlanması amacıyla karşılaştırmalı bilgilerde cari yıldaki değişikliklere uygun olarak sınıflandırma işlemleri yapılmıştır.

NOT 3 - ÖNEMLİ MUHASEBE POLİTİKALARININ ÖZETİ

Finansal tabloların UFRS'ye uygun olarak hazırlanması, bazı önemli muhasebe tahminlerinin kullanılmasını gerektirir. Aynı zamanda yönetimin, Kurum'un muhasebe politikalarını belirlerken bazı önemli kararlar alması gerekir. Yönetimin daha fazla takdir kullanması gereken karmaşık konular veya finansal tablolar hazırlanırken kabul edilen önemli varsayımlar ve yapılan tahminler, ilgili muhasebe politikalarında açıklanmıştır.

Finansal tablolar hazırlanırken uygulanan temel muhasebe politikaları aşağıda belirtilmiştir. Bu politikalar, aksi belirtilmedikçe, sunulan yıllar için tutarlı bir şekilde uygulanmıştır.

Prim gelirleri / Komisyon giderleri

Prim gelirleri, yıl içinde tanzim edilen deprem poliçesi primlerinin günlük olarak tahakkuk edilmesi suretiyle muhasebeleştirilmektedir. Prim gelirlerinin poliçe bazında ve gün esasına uygun olarak ertesi yıla sarkan kısmı kazanılmamış primler karşılığı olarak ayrılmıştır. Primlerin kazanılmamış kısmına isabet eden gerçekleşmeyen komisyon giderleri aynı esasa göre ertelenmiştir.

Reasürans giderleri

Kurum, reasürans şirketleri ile imzaladığı, bir veya daha fazla poliçeyle ilgili hasarlara istinaden tazminat koruması sağlayan ve sigorta sözleşmesi olarak sınıflandırılabilen reasürans anlaşmalarını reasürans sözleşmeleri olarak sınıflandırmıştır. Kurum, genel olarak hasar fazlası (excess of loss) reasürans anlaşmaları primlerinden oluşan reasürans giderlerini tahakkuk esasına göre muhasebeleştirilmektedir.

Hasar fazlası reasürans anlaşmaları yıllık bazda yenilenmekte ve geçmiş yıl Kasım ayı ile cari yılın Ekim ayı sonuna kadar olan on iki aylık dönemi kapsamaktadır. Dolayısıyla, cari yılda tahakkuk eden reasürans giderleri Ekim 2011 tarihinde sona eren reasürans anlaşmasının 10 aylık, Ekim 2012 tarihinde sona eren reasürans anlaşmasının ise 2 aylık kısmını kapsamaktadır. Cari yılda muhasebeleştirilen reasürans giderleri, ilgili reasürans anlaşmaları uyarınca tahakkuk eden ayarlama primlerinin yanı sıra brokerlere ödenen ve tahakkuk eden aracılık ücretlerini de içermektedir.

Hasarlar

Kurum, tahakkuk etmiş ve hesaben tespit edilmiş ancak dönem sonu itibarıyla fiilen ödenmemiş tazminat bedelleri veya bu bedel hesaplanamamış ise tahmini bedelleri ile gerçekleşmiş ancak rapor edilmemiş tazminat bedelleri için muallak tazminat karşılığı ayırmaktadır. Gerçekleşmiş ancak rapor edilmemiş hasar ve tazminat bedellerinin hesaplanmasında, Kurum 31 Aralık 2011 yılında ortalama ödenen hasar maliyetlerini dikkate almış, bu tutarlar ile tahmini gerçekleşmiş ancak rapor edilmemiş hasar dosya adetlerinin çarpılması sonucu bulunan tutarı gerçekleşmiş ancak rapor edilmemiş hasar karşılığı olarak kayıtlarına yansıtmıştır. Kurum, 31 Aralık 2010 tarihi itibarıyla ise hasarların gerçekleştiği dönemde raporlanan tutarlarını esas almış, muallak hasar karşılığını, dönem sonu itibarıyla meydana gelmiş hasarlarla ilgili ödenmemiş tüm mükellefiyetlerin toplam maliyeti olarak kayıtlarına yansıtmıştır.

Maddi duran varlıklar

Maddi duran varlıklar elde etme maliyetinden birikmiş amortismanın düşülmesi suretiyle gösterilmektedir. Amortisman, maddi duran varlıkların düzeltilmiş değerleri üzerinden tahmin edilen faydalı ömürleri esas alınarak doğrusal amortisman yöntemi kullanılarak hesaplanmaktadır. Maddi duran varlıkların yaklaşık faydalı ömürleri aşağıda belirtilmiştir:

Demirbaşlar

5 yıl

DOĞAL AFET SİGORTALARI KURUMU

31 ARALIK 2011 TARİHİ İTİBARIYLA HAZIRLANAN FİNANSAL TABLOLARA AİT AÇIKLAYICI DİPNOTLAR

(Tutarlar aksi belirtilmedikçe Türk Lirası ("TL") olarak ifade edilmiştir.)

NOT 3 - ÖNEMLİ MUHASEBE POLİTİKALARININ ÖZETİ (Devamı)

Bir varlığın kayıtlı değeri, ilgili varlığın tahmini geri kazanılabilir değerinden fazla ise, söz konusu varlığın kayıtlı değeri geri kazanılabilir değerine indirilir. Maddi duran varlıkların elden çıkartılması sonucu oluşan kar veya zarar, kayıtlı değer ile tahsil olunan tutarların karşılaştırılması ile belirlenir ve fon rezervi artışının hesaplamasına dahil edilir.

Bakım ve onarım giderleri, gerçekleştikleri döneme ait gelir tablosunda muhasebeleştirilir. Ancak, maddi duran varlığın kapasitesinin genişletilerek kendisinden gelecekte elde edilecek faydayı artıran nitelikteki yatırım harcamaları, maddi duran varlığın maliyetine dahil edilmektedir.

Finansal varlıklar

Kurum, finansal varlıklarını, "Satılmaya hazır finansal varlıklar", "Makul değer farkı gelir tablosuna yansıtılan finansal varlıklar" ve "Krediler ve alacaklar" olarak sınıflandırmıştır. Finansal varlıkların sınıflandırılması, ilgili varlıkların Kurum yönetimi tarafından satın alma amaçları dikkate alınarak, satın alındıkları tarihlerde kararlaştırılmakta ve raporlama dönemlerinde gözden geçirilmektedir.

a) Satılmaya hazır finansal varlıklar

Satılmaya hazır finansal varlıklar, satılmak üzere elde tutulan veya diğer kategorilerde sınıflandırılmayan türev araç olmayan varlıklardır. Likidite ihtiyacına göre veya faiz oranlarındaki, kurlardaki ve fiyatlardaki değişimler nedeniyle satılabilecek olan ve belirli bir süre gözetilmeksizin elde tutulan varlıklar, satılmaya hazır finansal varlıklar olarak sınıflandırılmıştır.

b) Makul değer farkı gelir tablosuna yansıtılan finansal varlıklar

Kurum tarafından makul değeriyle ölçülen ve gelir tablosuyla ilişkilendiren finansal varlıklar finansal tablolarda "Makul değer farkı gelir tablosuna yansıtılan finansal varlıklar" hesap kalemi altında sınıflandırılmıştır. Makul değeriyle ölçülen ve gelir tablosuyla ilişkilendirilen finansal varlıklar piyasada kısa dönemde oluşan fiyat ve benzeri unsurlardaki dalgalanmalardan kar sağlama amacıyla elde edilen veya elde edilme nedeninden bağımsız olarak, kısa dönemde kar sağlamaya yönelik bir portföyün parçası finansal enstrümanlar ile Kurum'un performansını makul değerine göre değerlendirdiği ve bu amaçla alım esnasında bu kategoride sınıflandırdığı finansal enstrümanlardan oluşmaktadır.

c) Krediler ve alacaklar

Krediler ve alacaklar, Kurum'un kısa dönemde satma niyetinin olmadığı veya makul değer değişimleri gelir tablosu ile ilişkilendirilen finansal varlık veya satılmaya hazır finansal varlık olarak sınıflandırmadığı, sabit veya belirli ödemeleri olan, aktif bir piyasada kote olmayan ve türev araç olmayan finansal varlıklardır. Sigorta sözleşmelerinden kaynaklanan alacaklar bu kategoride sınıflandırılmış olup bu alacaklarla ilgili muhtemel değer düşüklükleri, kredi ve alacakların değer düşüklüğü incelemesinin bir parçası olarak gözden geçirilir.

Finansal varlıklar ilk olarak makul değerleri ile kayıtlara alınır. Satılmaya hazır finansal varlıklar müteakip dönemlerde piyasa fiyatları baz alınarak bulunan makul değerleriyle muhasebeleştirilir. Krediler ve alacaklar maliyet bedelleri üzerinden değer düşüklüğü karşılığının çıkarılması suretiyle taşınmaktadır.

Satılmaya hazır finansal varlıkların makul değerlerindeki değişikliklerden kaynaklanan gerçekleşmemiş kar veya zararlar, net varlıklar içindeki makul değer fonu hesabında izlenmektedir. Söz konusu finansal varlıklar elden çıkarıldığında veya değer düşüklüğü oluştuğunda, net varlıklarda gösterilen birikmiş makul değer farkları gelir tablosuna aktarılmaktadır. Satılmaya hazır finansal varlıklar üzerinde etkin faiz oranı yöntemi kullanılarak hesaplanan faiz, gelir tablosunda gösterilir.

DOĞAL AFET SİGORTALARI KURUMU

31 ARALIK 2011 TARİHİ İTİBARIYLA HAZIRLANAN FİNANSAL TABLOLARA AİT AÇIKLAYICI DİPNOTLAR

(Tutarlar aksi belirtilmedikçe Türk Lirası ("TL") olarak ifade edilmiştir.)

NOT 3 - ÖNEMLİ MUHASEBE POLİTİKALARININ ÖZETİ (Devamı)

Makul değer farkı gelir tablosuna yansıtılan finansal varlıklar ilk olarak kayda alınmalarında makul değerleri kullanılmakta ve kayda alınmalarını izleyen dönemlerde makul değerleri ile değerlendirilmektedir. Makul değere esas teşkil eden fiyat oluşumlarının aktif piyasa koşulları içerisinde gerçekleşmemesi durumunda makul değerlerin güvenilir bir şekilde belirlenmediği kabul edilmekte ve etkin faiz yöntemine göre hesaplanan "İskonto edilmiş değer" makul değer olarak dikkate alınmaktadır. Yapılan değerlendirme sonucu oluşan kazanç ve kayıplar gelir tablosuna dahil edilmektedir. Makul değer farkı gelir tablosuna yansıtılan finansal varlıklardan kazanılan faizler, faiz gelirleri içerisinde ve elde edilen kâr payları temettü gelirleri içerisinde gösterilmektedir.

Yabancı para çevrimi

Dönem içinde gerçekleşen dövizli işlemler, işlem tarihlerinde geçerli olan döviz kurları üzerinden Türk Lirası'na çevrilmiştir. Döviz dayalı parasal varlık ve yükümlülükler, dönem sonunda geçerli olan döviz kurları üzerinden çevrilmiştir. Döviz dayalı parasal varlık ve yükümlülüklerin çevrimlerinden doğan kambiyo kar veya zararları, gelir tablosuna yansıtılmıştır.

Krediler

Krediler, ilk olarak işlem maliyetleri düşülmüş makul değerleri üzerinden kayda alınmaktadır. Müteakip dönemlerde, iskonto edilmiş bedelleri ile değerlendirilmekte, alınan kredilerin işlem maliyetleri düşüldükten sonraki tutarı ile etkin faiz oranı yöntemi kullanılarak bulunan bilanço tarihindeki değeri arasındaki fark gelir tablosuna yansıtılmaktadır.

Finansal araçların makul değeri

Makul değer, finansal araçların, zorunlu bir satış veya tasfiye işlemi dışında, istekli taraflar arasında gerçekleşecek cari bir işlemde, el değıştirebileceği tutar olup, eğer varsa teşkilatlanmış bir piyasada işlem gören fiyatı ile en iyi şekilde belirlenir.

Kurum'un finansal varlık ve yükümlülüklerinin gerçeğe uygun değere ilişkin sınıflandırmaları aşağıdaki gibidir:

- Aktif piyasalardaki kote edilmiş fiyatlar (düzeltme yapılmamış) (Seviye 1),
- Doğrudan (aktif piyasadaki fiyatlar aracılığıyla) ya da dolaylı olarak (aktif piyasalardaki fiyatlardan türetilmek suretiyle) gözlemlenebilir nitelikteki verilere dayanan (Seviye 2),
- Gözlenebilir bir piyasa datası baz alınarak belirlenemeyen varlık ve yükümlülükler için girdiler (gözlenemeyen girdiler) (Seviye 3).

Bilançoda yer alan satılmaya hazır ve makul değer farkları gelir tablosuna yansıtılan finansal varlıklar makul değerleri ile değerlendirilen tek kalemdir. Söz konusu finansal varlıkların makul değeri Seviye 1 olarak dikkate alınabilecek değerlendirme yöntemiyle belirlenmiştir. Kurum, Türkiye'deki finansal piyasalardan uygun ve güvenilir bilgilerin temin edilebildiği ölçüde, finansal araçların tahmini makul değerlerini, halihazırda mevcut piyasa bilgileri ve uygun değerlendirme yöntemlerini kullanarak belirlemiştir. Ancak, makul değer tahmini piyasa verilerinin yorumlanmasında takdir kullanılmasını gerektirmektedir. Sonuç olarak, burada sunulan tahminler, Kurum'un cari bir piyasa işleminde elde edebileceği değerlerin göstergesi olmayabilir.

DOĞAL AFET SİGORTALARI KURUMU

31 ARALIK 2011 TARİHİ İTİBARIYLA HAZIRLANAN FİNANSAL TABLOLARA AİT AÇIKLAYICI DİPNOTLAR

(Tutarlar aksi belirtilmedikçe Türk Lirası ("TL") olarak ifade edilmiştir.)

NOT 3 - ÖNEMLİ MUHASEBE POLİTİKALARININ ÖZETİ (Devamı)

Aşağıdaki yöntem ve varsayımlar, makul değeri belirlenebilen finansal varlık ve yükümlülüklerin makul değerinin tahmininde kullanılmıştır:

Finansal varlıklar

Dönem sonu kurlarıyla çevrilen döviz cinsinden olan bakiyelerin makul değerlerinin, kayıtlı değerlerine yaklaştığı kabul edilmektedir.

Faiz tahakkuklarıyla beraber nakit ve nakit benzeri varlıklar dahil olmak üzere maliyetten gösterilen finansal varlıkların kayıtlı değerlerinin, makul değerlerine yaklaştığı kabul edilmektedir.

Satılmaya hazır finansal varlıklar ile makul değer farkı gelir tablosuna yansıtılan finansal varlıkların makul değerleri ilgili piyasa değerleri esas alınarak belirlenmiştir.

Prim alacaklarının kayıtlı değerlerinin, kısa vadeli olmaları sebebiyle makul değerlerine yaklaştığı kabul edilmektedir.

Finansal yükümlülükler

Dipnotlarda açıklamak üzere saptanan kredilerin tahmini makul değeri, sözleşmenin öngördüğü nakit akımlarının piyasada benzer kredilere uygulanan faiz oranı iskonto edilmiş değeridir.

NOT 4 - SİGORTA VE FİNANSAL RİSK YÖNETİMİ

Sigorta riski

Kurum, sigorta riski taşıyan sözleşmeler (sigorta poliçesi) düzenlemektedir. Bu bölüm, bu sözleşmelerle ilişkili riskleri ve bu risklerin Kurum tarafından nasıl yönetildiğini özetlemektedir.

Sigorta sözleşmelerine ilişkin risk, sigorta konusu olayın gerçekleşmesi ihtimali ve bu olaydan kaynaklanacak olan hasar tutarının bilinmiyor olmasıdır. Sigorta sözleşmelerinin doğası gereği, söz konusu risk rastlantısaldır ve dolayısıyla tam olarak tahmin edilemez.

Fiyatlandırma ve karşılık ayırma metodlarına ihtimal teorisinin uygulandığı bir poliçe portföyünde, Kurum'un sigorta sözleşmeleriyle ilgili olarak maruz kaldığı temel risk, ödenen hasar ve tazminatların sigortacılık karşılıklarının kayıtlı değerlerinin üstünde gerçekleşmesidir. Kurum yönetimi, yıl sonu itibarıyla ayrılmış hasar karşılıklarının yeterli olduğu kanısındadır.

Kurum, mesken olarak inşa edilmiş binalara deprem teminatı sağlamaktadır. Kurum'un ödeme gücü, sahip olduğu birikmiş fon ve reasürans piyasalarından almış olduğu koruma ile sınırlıdır. Reasürans korumasına ilişkin üst limit ve önceliklerin tespitinde felaket risk modelleri değerlendirilmektedir. İlgili limitler bölge bazındaki kümülatif gelişmelere göre takip edilmektedir. Prim tutarları deprem bölgeleri ve yapı tarzına göre belirlenen tarifelere göre hesaplanmaktadır. Zorunlu Deprem Sigortası kapsamında, bir mesken için verilebilecek azami teminat tutarı 150,000 TL'dir (31 Aralık 2010: 150,000 TL). Ayrıca, ödenecek primin asgari tutarı, deprem bölgesine ve yapı tarzına göre herhangi bir ayırım yapılmaksızın 25 TL'dir (31 Aralık 2010: 25 TL).

Kurum, söz konusu riskleri, şekillendirmiş olduğu underwriting stratejisi ve tarafı olduğu hasar fazlası reasürans anlaşması ile aldığı reasürans koruması yoluyla yönetmektedir.

DOĞAL AFET SİGORTALARI KURUMU

31 ARALIK 2011 TARİHİ İTİBARIYLA HAZIRLANAN FİNANSAL TABLOLARA AİT AÇIKLAYICI DİPNOTLAR

(Tutarlar aksi belirtilmedikçe Türk Lirası ("TL") olarak ifade edilmiştir.)

NOT 4 - SİGORTA VE FİNANSAL RİSK YÖNETİMİ (Devamı)

Sigorta riskinin (sigorta edilen azami tutarın) bölgesel dağılımı aşağıda özetlenmiştir:

	2011	2010
İstanbul bölgesi	68,563,014,790	58,833,399,190
Diğer bölgeler	169,895,829,715	139,045,280,250
Toplam	238,458,844,505	197,878,679,440

Sigorta riskinin, Türkiye'deki coğrafi risk bölgelerine göre dağılımı, Bölge 1 en yüksek deprem riskine sahip olmak üzere, aşağıda özetlenmiştir:

	2011	2010
Bölge 1	112,192,304,400	90,531,877,540
Bölge 2	58,026,199,195	51,717,507,060
Bölge 3	27,280,629,970	20,544,843,185
Bölge 4	38,912,552,010	33,486,432,020
Bölge 5	2,047,158,930	1,598,019,635
Toplam	238,458,844,505	197,878,679,440

Finansal risk faktörleri

Kurum, sahip olduğu finansal varlıkları, finansal yükümlülükleri (krediler) ve sigortacılık yükümlülüklerinden dolayı finansal risklere maruz kalmaktadır. Özel olarak, temel finansal risk, finansal varlıklardan sağlanan gelirlerin, sigorta sözleşmelerinden kaynaklanan ve reasürans sözleşmesi koruması dışında kalan yükümlülüklerin karşılanmasında yetersiz kalmasıdır. Finansal riskin en önemli bileşenleri piyasa riski (faiz oranı riski ve kur riskini içerir), kredi riski ve likidite riskidir. Kurum'un genel risk yönetimi programı, finansal piyasaların değişkenliğine ve bunun Kurum'un finansal performansı üzerindeki muhtemel olumsuz etkilerinin asgari seviyeye indirilmesine yoğunlaşmaktadır. Risk yönetimi, yasal düzenlemelerle belirlenmiş ve Yönetim Kurulu tarafından onaylanmış usuller doğrultusunda Kurum İdarecisi tarafından gerçekleştirilmektedir. Yönetim Kurulu, yatırımların değerlendirilmesinde, öncelikle likidite ve anapara güvenliği, sonrasında da karlılık oranlarını dikkate almaktadır. Kurum, risklerden korunmak amacıyla türev finansal araçlardan yararlanmamaktadır.

(a) Piyasa riski

i. Faiz oranı riski

Kurum, değişken faiz oranlı finansal varlıkları ve yükümlülüklerinin tabi olduğu faiz oranlarının değişiminin etkisinden doğan faiz oranı riskine maruz kalmaktadır. Söz konusu risk, faiz oranına duyarlı olan varlık ve yükümlülüklerini dengelemek suretiyle oluşan doğal tedbirlerle yönetilmektedir.

Değişken faiz oranlı satılmaya hazır finansal varlıklar, Kurum'u faiz oranı riskine maruz bırakmaktadır. Kurum'un 31 Aralık 2011 tarihinde değişken faizli finansal varlıklarına uygulanan piyasa faiz oranı % 1 yüksek/düşük olsaydı ve diğer tüm değişkenler sabit kalsaydı, değişken faiz oranlı finansal varlıklardan kaynaklanan yüksek/düşük faiz geliri sonucu, fon rezervindeki artış 148,903 TL (31 Aralık 2010: 103,593 TL) daha yüksek/düşük olacaktı.

DOĞAL AFET SİGORTALARI KURUMU

31 ARALIK 2011 TARİHİ İTİBARIYLA HAZIRLANAN FİNANSAL TABLOLARA AİT AÇIKLAYICI DİPNOTLAR

(Tutarlar aksi belirtilmedikçe Türk Lirası ("TL") olarak ifade edilmiştir.)

NOT 4 - SİGORTA VE FİNANSAL RİSK YÖNETİMİ (Devamı)

Kurum'un değişken faiz oranlı başka finansal varlık veya yükümlülüğü bulunmamaktadır.

Bilanço tarihleri itibarıyla, finansal varlıkların yeniden fiyatlandırmaya kalan sürelerine göre dağılımı aşağıdaki gibidir:

31 Aralık 2011	3 aydan kısa	3 ay-1 yıl	1 - 5 yıl	5 yıldan uzun	Faize duyarlı olmayan	Toplam
Satılmaya hazır finansal varlıklar	14,890,317	-	-	-	81,406,143	96,296,460
Makul değer farkı gelir tablosuna yansıtılan finansal varlıklar	-	-	-	-	11,798,613	11,798,613
Toplam	14,890,317	-	-	-	93,204,756	108,095,073

31 Aralık 2010	3 aydan kısa	3 ay-1 yıl	1 - 5 yıl	5 yıldan uzun	Faize duyarlı olmayan	Toplam
Satılmaya hazır finansal varlıklar	26,281,642	15,823,389	-	-	208,271,719	250,376,750
Makul değer farkı gelir tablosuna yansıtılan finansal varlıklar	-	-	-	-	4,247,623	4,247,623
Toplam	26,281,642	15,823,389	-	-	212,519,342	254,624,373

ii. Kur riski

Kurum, döviz cinsinden alacak ve borçların Türk Lirası'na çevrilmesinden dolayı döviz kuru değişimlerinden doğan döviz riskine maruz kalmaktadır. Bu riskler, döviz pozisyonunun analiz edilmesi ile takip edilmekte ve sınırlandırılmaktadır (Not 20).

Kurum, çoğunlukla Euro ve USD cinsinden kur riskine maruz kalmaktadır. Bu kapsamda bu yabancı para birimleri ile ilişkilendirilen kur riski analizi aşağıdaki gibidir:

31 Aralık 2011 tarihi itibarıyla Euro, TL karşısında % 10 oranında değer kazansaydı/kaybetseydi ve diğer tüm değişkenler sabit kalsaydı, Euro cinsinden alacak ve borçların çevrimi dolayısıyla oluşacak kur farkı zararı/karısı sonucu net varlıklar 4,585,174 TL (31 Aralık 2010: 3,856,351 TL) daha düşük/yüksek olacaktı.

31 Aralık 2011 tarihi itibarıyla USD, TL karşısında % 10 oranında değer kazansaydı/kaybetseydi ve diğer tüm değişkenler sabit kalsaydı, USD cinsinden alacak ve borçların çevrimi dolayısıyla oluşacak kur farkı zararı/karısı sonucu net varlıklar 3,017,052 TL (31 Aralık 2010: 3,168,473 TL) daha düşük/yüksek olacaktı.

DOĞAL AFET SİGORTALARI KURUMU

31 ARALIK 2011 TARİHİ İTİBARIYLA HAZIRLANAN

FİNANSAL TABLOLARA AİT AÇIKLAYICI DİPNOTLAR

(Tutarlar aksi belirtilmedikçe Türk Lirası ("TL") olarak ifade edilmiştir.)

NOT 4 - SİGORTA VE FİNANSAL RİSK YÖNETİMİ (Devamı)

iii. Fiyat riski

Kurum'un finansal varlıkları, Kurum'u fiyat riskine maruz bırakmaktadır.

31 Aralık 2011 tarihi itibarıyla Kurum'un satılmaya hazır olarak sınıflandırılan finansal varlıkları piyasa değerinden tutulmaktadır. Piyasa fiyatları %5 oranında artsaydı/azalsaydı ve diğer tüm değişkenler sabit kalsaydı, net varlıklar 4,814,583 TL (31 Aralık 2010: 12,518,837 TL) daha yüksek/düşük olacaktı.

31 Aralık 2011 tarihi itibarıyla Kurum'un makul değer farkı gelir tablosuna yansıtılan finansal varlıkları piyasa değerinden tutulmaktadır. Makul değer farkı gelir tablosuna yansıtılan finansal varlıkların piyasa fiyatı %5 oranında artsaydı/azalsaydı ve diğer tüm değişkenler sabit kalsaydı, fon rezervi artışı 590,171 TL (31 Aralık 2010: 212,381 TL) daha yüksek/düşük olacaktı.

(b) Kredi riski

Finansal varlıkların mülkiyeti, karşı tarafın, sözleşmenin şartlarını yerine getirmeme veya vadesi gelen borçlarını tam olarak ödememesi risklerini taşır. Kurum'un kredi riski, banka mevduatları, finansal varlıklar, sigorta şirketlerinden prim alacakları ve sigortacılık yükümlülüklerindeki reasürans paylarından kaynaklanan risklerden doğmaktadır.

Kredi riski taşıyan varlıkların, Standard & Poors ("S&P"), Moody's ve Fitch isimli bağımsız derecelendirme şirketlerinin verdiği notlar kullanılarak yapılmış analizi aşağıdaki tablolarda gösterilmiştir:

i. Banka mevduatları

S&P	2011			2010		
	TL	Yabancı para	Toplam	TL	Yabancı para	Toplam
B	31,283,644	-	31,283,644	682,166,291	16,661,314	698,827,605
BB	653,131,726	7,530,418	660,662,144	186,806,366	-	186,806,366
Notlandırılmamış	839,832,445	21,090,320	860,922,765	263,854,310	29,540,945	293,395,255
Toplam	1,524,247,815	28,620,738	1,552,868,553	1,132,826,967	46,202,259	1,179,029,226

Moody's	2011			2010		
	TL	Yabancı para	Toplam	TL	Yabancı para	Toplam
P2	409,350,317	-	409,350,317	431,565,824	-	431,565,824
P3	137,000,362	-	137,000,362	487,032,266	-	487,032,266
NP	-	28,620,738	28,620,738	-	46,202,259	46,202,259
Notlandırılmamış	977,897,136	-	977,897,136	214,228,877	-	214,228,877
Toplam	1,524,247,815	28,620,738	1,552,868,553	1,132,826,967	46,202,259	1,179,029,226

Fitch	2011			2010		
	TL	Yabancı para	Toplam	TL	Yabancı para	Toplam
F3	409,350,316	21,090,725	430,441,041	431,565,824	46,202,259	477,768,083
B	660,752,909	7,530,013	668,282,922	487,032,266	-	487,032,266
Notlandırılmamış	454,144,590	-	454,144,590	214,228,877	-	214,228,877
Toplam	1,524,247,815	28,620,738	1,552,868,553	1,132,826,967	46,202,259	1,179,029,226

DOĞAL AFET SİGORTALARI KURUMU

31 ARALIK 2011 TARİHİ İTİBARIYLA HAZIRLANAN

FİNANSAL TABLOLARA AİT AÇIKLAYICI DİPNOTLAR

(Tutarlar aksi belirtilmedikçe Türk Lirası ("TL") olarak ifade edilmiştir.)

NOT 4 - SİGORTA VE FİNANSAL RİSK YÖNETİMİ (Devamı)

ii. Satılmaya hazır finansal varlıklar

31 Aralık 2011	Tutar	S&P	Moody's	Fitch
Kısa vadeli - TL	40,018,318	B	-	-
Uzun vadeli - TL	56,278,142	BB	Ba3	BB
Toplam	96,296,460			

31 Aralık 2010	Tutar	S&P	Moody's	Fitch
Kısa vadeli - TL	114,998,344	B	-	-
Uzun vadeli - TL	135,378,406	BB	Ba3	BB
Toplam	250,376,750			

iii. Prim alacakları

	2011	2010
Sigorta şirketlerinden prim alacakları	62,461,363	25,109,583

Kurum'un prim alacakları, Türkiye'de faaliyet gösteren ve operasyonel ve finansal olarak en önemli düzenleyici kuruluş olan Hazine Müsteşarlığı'nın sermaye yeterliliği ile ilgili özel düzenlemelerine tabi olan sigorta şirketlerindedir.

Kurum'un 31 Aralık 2011 ve 2010 tarihleri itibarıyla vadesi geçmiş alacağı bulunmamaktadır. Raporlama dönemi boyunca bütün alacaklar vadesinde tahsil edilmiş olup Kurum yönetimi sigorta şirketlerinin borçlarını yerine getirmemesinden kaynaklanacak bir zarar beklememektedir.

iv. Sigortacılık yükümlülüklerindeki reasürans payları

Kurum'un, deprem sigortası portföyündeki sigorta riskini transfer etmek için broker Willis Limited aracılığı ile yaptığı bir hasar fazlası reasürans sözleşmesi bulunmaktadır. Willis Limited, Birleşik Krallık'taki finansal hizmet veren tüm şirketlerin resmi olarak düzenleyici kuruluşu olan Finansal Hizmetler Otoritesi tarafından yetkilendirilmiş ve bu Otorite'nin gözetiminde faaliyet gösteren, Londra'da tescilli bir Lloyd brokeridir.

Söz konusu reasürans sözleşmesi birçok reasürör şirketin payı bulunan farklı layerlardan oluşmakta olup 31 Aralık 2011 ve 2010 tarihleri itibarıyla bu reasürör şirketlerin Kurum için sağladığı reasürans koruması tutarları aşağıdaki gibidir:

Reasürans koruması limitleri	EUR Döviz tutarı		TL karşılığı	
	2011	2010	2011	2010
Alt limit	225,000,000	200,000,000	549,855,000	411,020,000
Üst limit	1,800,000,000	1,750,000,000	4,398,840,000	3,596,425,000
Satın alınan azami koruma	1,575,000,000	1,550,000,000	3,848,985,000	3,185,405,000

DOĞAL AFET SİGORTALARI KURUMU

31 ARALIK 2011 TARİHİ İTİBARIYLA HAZIRLANAN FİNANSAL TABLOLARA AİT AÇIKLAYICI DİPNOTLAR

(Tutarlar aksi belirtilmedikçe Türk Lirası ("TL") olarak ifade edilmiştir.)

NOT 4 - SİGORTA VE FİNANSAL RİSK YÖNETİMİ (Devamı)

31 Aralık 2011 ve 2010 tarihleri itibarıyla söz konusu hasar fazlası reasürans sözleşmesi çerçevesinde risk payı en fazla olan reasürans şirketleri ile broker Willis Limited'in bağımsız derecelendirme şirketlerinin verdiği notlara göre kredibilitesine ilişkin analiz aşağıdaki gibidir:

2011	S&P	Moody's	Fitch
Willis Limited	BBB-	Baa3	BBB-
Swiss RE	AA-	A1	-
Scor RE	A	A2	A+
Partner RE	A+	A1	AA-
Milli RE	tr AA	-	-
Munich RE	AA-	Aa3	AA-

2010	S&P	Moody's	Fitch
Willis Limited	BBB-	Baa3	-
Swiss RE	A+	A1	-
Scor RE	A	A2	A
Paris RE	AA-	A2	AA
Milli RE	tr AA	-	B+
Munich RE	AA-	Aa3	AA-

(c) Likidite riski

Kurum, sigorta sözleşmelerinden kaynaklanan yükümlülüklerin karşılanabilmesi için elinde bulunan nakit kaynakları kullanmaktadır. Likidite riski, makul bir maliyet dahilinde, borçların ödenmesi için yeterli nakdin bulunmaması riskidir. Yönetim, söz konusu borçların ödenmesine yetecek tutarda fon bulundurulmasıyla ilgili limitleri belirler. Kredi geri ödemelerinden kaynaklanan nakit çıkışları, faaliyetlerden sağlanan ve diğer borç ödemeleri için ayrılmamış nakit girişleri dikkate alınarak yönetilir. Böylece, hem faaliyetlerden sağlanan nakit girişleriyle gerektiğinde borçların ödenmesi hem de yeterli miktarda ve yüksek kalitede güvenilir kredi kullanılabilirliğinin sağlanması mümkün olmaktadır.

Kurum'un finansal varlık ve yükümlülüklerinin iskonto edilmemiş tutarlarının bilanço tarihleri itibarıyla sözleşmeden kaynaklanan veya beklenen vadelerine kalan sürelerine göre dağılımı aşağıdaki tablolarda gösterilmiştir:

31 Aralık 2011	Sözleşmeden kaynaklanan veya beklenen nakit akımları					
	3 aydan kısa	3 ay -1 yıl	1 yıl -5 yıl	5 yıldan uzun	Vadesiz	Toplam
Varlıklar						
Nakit ve nakit benzeri varlıklar	1,169,903,567	382,954,435	-	-	10,551	1,552,868,553
Finansal varlıklar	14,863,775	36,953,156	35,378,453	20,899,690	-	108,095,073
Prim alacakları	62,461,363	-	-	-	-	62,461,363
Diğer varlıklar	21,826,382	50,928,224	-	-	-	72,754,605
Toplam	1,652,009,521	87,881,380	35,378,453	20,899,690	10,551	1,796,179,594
Yükümlülükler						
Krediler	-	14,302,769	22,756,413	-	-	37,059,182
Kısa vadeli borçlar	3,115,742	60,829,594	-	-	-	63,945,336
Kazanılmamış primler karşılığı	13,325,987	178,886,211	-	-	-	192,212,198
Muallak hasar karşılığı	54,378,916	1,406,321	418,550	-	-	56,203,788
Toplam	70,820,646	254,088,296	24,511,563	-	-	349,420,504

DOĞAL AFET SİGORTALARI KURUMU

31 ARALIK 2011 TARİHİ İTİBARIYLA HAZIRLANAN

FİNANSAL TABLOLARA AİT AÇIKLAYICI DİPNOTLAR

(Tutarlar aksi belirtilmedikçe Türk Lirası ("TL") olarak ifade edilmiştir.)

NOT 4 - SİGORTA VE FİNANSAL RİSK YÖNETİMİ (Devamı)

Sözleşmeden kaynaklanan veya beklenen nakit akımları						
31 Aralık 2010	3 aydan kısa	3 ay - 1 yıl	1 yıl - 5 yıl	5 yıldan uzun	Vadesiz	Toplam
Varlıklar						
Nakit ve nakit benzeri varlıklar	1,179,017,092	-	-	-	12,134	1,179,029,226
Finansal varlıklar	6,630,769	112,615,197	121,850,161	13,528,246	-	254,624,373
Prim alacakları	25,109,583	-	-	-	-	25,109,583
Diğer varlıklar	21,644,108	50,502,919	-	-	-	72,147,027
Toplam	1,232,401,552	163,118,116	121,850,161	13,528,246	12,134	1,530,910,209
Yükümlülükler						
Krediler	-	17,633,545	29,874,033	-	-	47,507,578
Kısa vadeli borçlar	20,645,184	63,456,962	-	-	-	84,102,146
Kazanılmamış primler karşılığı	11,607,842	144,757,415	-	-	-	156,365,257
Muallak hasar karşılığı	120,696	755,910	205,856	-	-	1,082,462
Toplam	32,373,722	226,603,832	30,079,889	-	-	289,057,443

Fon rezervi risk yönetimi

Kurum'un fon rezervini yönetirken amaçları Kurum'un hasar ile kredi ve faiz ödemelerini yerine getirebilme yeterliliğini korumak ve Kurum'un düzenlediği poliçelerle ilgili reasürans koruması dışında kalan tüm yükümlülüklerini karşılayabilmesi için yeterli mali gücün devamlılığı için fon birikimini arttırmaktır.

NOT 5 - NAKİT VE NAKİT BENZERİ VARLIKLAR

	2011	2010
Banka mevduatları	1,552,868,553	1,179,029,226
Toplam	1,552,868,553	1,179,029,226

Banka mevduatları detayı aşağıda belirtilmiştir:

TL banka mevduatları		
- vadesiz mevduatlar	10,113	105
- vadeli mevduatlar	1,524,237,702	1,132,826,863
Yabancı para banka mevduatları		
- vadesiz mevduatlar	438	12,029
- vadeli mevduatlar	28,620,300	46,190,229
Toplam	1,552,868,553	1,179,029,226

DOĞAL AFET SİGORTALARI KURUMU

31 ARALIK 2011 TARİHİ İTİBARIYLA HAZIRLANAN FİNANSAL TABLOLARA AİT AÇIKLAYICI DİPNOTLAR

(Tutarlar aksi belirtilmedikçe Türk Lirası ("TL") olarak ifade edilmiştir.)

NOT 5 - NAKİT VE NAKİT BENZERİ VARLIKLAR (Devamı)

Yabancı paraya dayalı vadeli mevduat detayları aşağıda belirtilmiştir:

	Döviz tutarı		TL karşılığı	
	2011	2010	2011	2010
USD	11,165,380	10,776,145	21,090,286	16,659,920
EUR	3,081,272	14,411,356	7,530,014	29,530,309
Toplam			28,620,300	46,190,229

Vadeli mevduatların vadeleri 4 no'lu dipnotta açıklanmıştır. Yıllık ağırlıklı ortalama faiz oranları aşağıda belirtilmiştir:

	Yıllık faiz oranı (%)	
	2011	2010
TL	11.42	8.9
USD	5.60	3.2
EUR	5.50	1.6

Yabancı paralarla ifade edilen vadesiz mevduat detayları aşağıda belirtilmiştir:

	Döviz tutarı		TL karşılığı	
	2011	2010	2011	2010
USD	14	6,641	27	10,267
EUR	168	860	411	1,762
Toplam			438	12,029

Nakit akım tablolarında gösterilmiş olan nakit ve nakit benzeri varlıklar aşağıdaki gibidir:

	2011	2010
Nakit ve nakit benzeri varlıklar	1,552,868,553	1,179,029,226
Eksi: Faiz tahakkuku (-)	(17,588,605)	(12,949,936)
Toplam nakit ve nakit benzerleri	1,535,279,948	1,166,079,290

DOĞAL AFET SİGORTALARI KURUMU

31 ARALIK 2011 TARİHİ İTİBARIYLA HAZIRLANAN FİNANSAL TABLOLARA AİT AÇIKLAYICI DİPNOTLAR

(Tutarlar aksi belirtilmedikçe Türk Lirası ("TL") olarak ifade edilmiştir.)

NOT 6 - SATILMAYA HAZIR VE MAKUL DEĞER FARKI GELİR TABLOSUNA YANSITILAN FİNANSAL VARLIKLAR

	2011	2010
Satılmaya hazır finansal varlıklar		
- Devlet tahvilleri ve hazine bonoları	96,296,460	250,376,750
Makul değer farkı gelir tablosuna yansıtılan finansal varlıklar		
- Yatırım fonu	11,798,613	4,247,623
Toplam	108,095,073	254,624,373

Satılmaya hazır finansal varlıklara ilişkin ağırlıklı ortalama yıllık faiz oranları aşağıda belirtilmiştir:

	2011 (%)	2010 (%)
Devlet tahvilleri ve hazine bonoları	7.39	6.9

Menkul kıymetlerin 20,835,700 TL (31 Aralık 2010: 42,105,031 TL) tutarındaki kısmı değişken faizlidir.

Finansal varlıkların vade analizi aşağıdaki tabloda belirtilmiştir:

2011	0-3 ay	3-6 ay	6-12 ay	1-5 yıl	5 yıl üzeri	Vadesiz	Toplam
Devlet tahvilleri ve hazine bonoları	12,486,798	16,030,624	11,500,896	35,378,452	20,899,690	-	96,296,460
Yatırım fonları	-	-	-	-	-	11,798,613	11,798,613
Toplam							108,095,073
2010	0-3 ay	3-6 ay	6-12 ay	1-5 yıl	5 yıl üzeri	Vadesiz	Toplam
Devlet tahvilleri ve hazine bonoları	2,383,146	47,251,413	65,363,784	121,850,161	13,528,246	-	250,376,750
Yatırım fonları	-	-	-	-	-	4,247,623	4,247,623
Toplam	2,383,146	47,251,413	65,363,784	121,850,161	13,528,246	4,247,623	254,624,373

NOT 7 - PRİM ALACAKLARI

	2011	2010
Sigorta şirketlerinden prim alacakları	62,461,363	25,109,583
Toplam	62,461,363	25,109,583

Kurum'un prim alacakları ortalama 1 ay vadelidir (31 Aralık 2010: 1 ay). 31 Aralık 2011 ve 2010 tarihleri itibarıyla Kurum'un değer düşüklüğüne uğramış ya da vadesi geçmiş alacağı bulunmamaktadır.

31 Aralık 2011 ve 2010 itibarıyla alacaklar için alınmış teminat bulunmamaktadır.

DOĞAL AFET SİGORTALARI KURUMU

31 ARALIK 2011 TARİHİ İTİBARIYLA HAZIRLANAN FİNANSAL TABLOLARA AİT AÇIKLAYICI DİPNOTLAR

(Tutarlar aksi belirtilmedikçe Türk Lirası ("TL") olarak ifade edilmiştir.)

NOT 8 - DİĞER VARLIKLAR

	2011	2010
Gelecek yıllara ilişkili reasürans primleri	69,464,872	68,840,194
Gelecek yıllara ilişkili broker ücretleri	3,289,733	3,306,833
Toplam	72,754,605	72,147,027

Gelecek yıllara ilişkili reasürans primleri ve broker ücretleri, yürürlükteki reasürans anlaşması çerçevesinde müteakip dönem için alınan reasürans korumasına ilişkin maliyetler ile broker ücretlerini içermektedir (Not 11).

NOT 9 - MADDİ DURAN VARLIKLAR

	1 Ocak 2011	Girişler	Çıkışlar	31 Aralık 2011
Maliyet				
Demirbaşlar	7,697,123	38,188	-	7,735,311
	7,697,123	38,188	-	7,735,311
Birikmiş amortisman				
Demirbaşlar	(7,207,293)	(262,827)		(7,470,120)
	(7,207,293)	(262,827)		(7,470,120)
Net kayıtlı değer	489,830			265,191

	1 Ocak 2010	Girişler	Çıkışlar	31 Aralık 2010
Maliyet				
Demirbaşlar	7,592,439	104,684	-	7,697,123
	7,592,439	104,684	-	7,697,123
Birikmiş amortisman				
Demirbaşlar	(6,880,392)	(326,901)	-	(7,207,293)
	(6,880,392)	(326,901)	-	(7,207,293)
Net kayıtlı değer	712,047			489,830

DOĞAL AFET SİGORTALARI KURUMU

31 ARALIK 2011 TARİHİ İTİBARIYLA HAZIRLANAN FİNANSAL TABLOLARA AİT AÇIKLAYICI DİPNOTLAR

(Tutarlar aksi belirtilmedikçe Türk Lirası ("TL") olarak ifade edilmiştir.)

NOT 10 - KREDİLER

31 Aralık 2011 itibarıyla, faiz ödemeleri hariç olmak üzere, 19,230,147 USD (31 Aralık 2010: 30,580,996 USD) tutarındaki krediler, Hazine Müsteşarlığı aracılığıyla, gelecekteki muhtemel bir depremin yol açabileceği zararları karşılamak amacıyla Dünya Bankası'ndan alınmıştır.

	2011	2010
Uzun vadeli kredilerin kısa vadeli kısımları	14,302,769	19,540,737
Uzun vadeli krediler	22,756,413	28,813,959
Toplam	37,059,182	48,354,696

31 Aralık 2011 tarihi itibarıyla USD kredilerin ağırlıklı ortalama faizi yıllık %5.61'dir (31 Aralık 2010: yıllık %5.61). Kredilerin anapara ve faiz ödemeleri Nisan ve Ekim aylarında olmak üzere yılda iki keredir.

Kurum'un kullandığı krediler değişken faizli değildir.

Uzun vadeli kredilere ait ödeme planı aşağıda gösterildiği gibidir:

	2011	2010
2012	-	11,138,323
2013	12,007,041	9,326,904
2014	10,749,372	8,348,732
Toplam	22,756,413	28,813,959

Dünya Bankası'ndan alınan kredilerin koşulları göz önünde bulundurulduğunda 31 Aralık 2011 ve 2010 tarihleri itibarıyla kredilerin makul değerlerinin kayıtlı değerlerine yaklaştığı kabul edilmektedir.

NOT 11 - KISA VADELİ TİCARİ BORÇLAR

	2011	2010
Ödenecek reasürans borçları (*)	60,829,596	81,808,291
Diğer	3,115,740	2,293,855
Toplam	63,945,336	84,102,146

(*) Ödenecek reasürans borçları, yürürlükteki reasürans anlaşması çerçevesinde müteakip dönemde ödenecek reasürans primlerini içermektedir (Not 8).

DOĞAL AFET SİGORTALARI KURUMU

31 ARALIK 2011 TARİHİ İTİBARIYLA HAZIRLANAN FİNANSAL TABLOLARA AİT AÇIKLAYICI DİPNOTLAR

(Tutarlar aksi belirtilmedikçe Türk Lirası ("TL") olarak ifade edilmiştir.)

NOT 12 - SİGORTACILIK KARŞILIKLARI

12.1 Sigortacılık karşılıkları

	2011	2010
Kazanılmamış primler karşılığı	192,212,198	156,365,257
Muallak hasar karşılığı	56,203,788	1,082,462
Toplam	248,415,986	157,447,719

12.2 Sigortacılık karşılıkları hareket tablosu

a) Kazanılmamış primler karşılığı

	2011	2010
Dönem başı - 1 Ocak	156,365,257	153,503,546
Yıl içinde yazılan primler (Not 14)	378,812,626	319,456,664
Yıl içinde kazanılan primler (Not 14)	(342,965,685)	(316,594,953)
Dönem sonu - 31 Aralık	192,212,198	156,365,257

b) Muallak hasar karşılığı

	2011	2010
Dönem başı - 1 Ocak	1,082,462	597,489
Yıl içinde açılan muallak hasar dosyaları (*)	46,241,504	890,566
Ödenen hasar ve karşılıklardaki değişimler (**)	374,477	(405,593)
Gerçekleşmiş ancak rapor edilmemiş hasarlar	8,505,345	-
Dönem sonu - 31 Aralık	56,203,788	1,082,462

(*) Tutarlar, yıl içinde açılan hasar dosyalarından yıl sonu itibarıyla ödenmemiş kısmını temsil etmektedir. 23 Ekim 2011 tarihinde gerçekleşen Van depremine ile ilgili olarak 31 Aralık 2011 tarihi itibarıyla 45,695,230 TL tutarında ihbar edilen dosyalar için ve 8,505,345 TL tutarında gerçekleşmiş ancak rapor edilmemiş hasarlar için muallak hasar karşılığı ayrılmıştır.

(**) Söz konusu tutarlar, dönem başındaki muallak hasarlar için yıl içinde ödenen tutarlar ile ödenmeden kapanan hasar dosyalarından oluşmaktadır.

DOĞAL AFET SİGORTALARI KURUMU

31 ARALIK 2011 TARİHİ İTİBARIYLA HAZIRLANAN

FİNANSAL TABLOLARA AİT AÇIKLAYICI DİPNOTLAR

(Tutarlar aksi belirtilmedikçe Türk Lirası ("TL") olarak ifade edilmiştir.)

NOT 13 -BİRİKMİŞ FON REZERVİ VE MAKUL DEĞER FONU

a) Birikmiş Fon Rezervi

Birikmiş Fon Rezervi'nin dönem içindeki hareketleri aşağıdaki gibidir:

	2011	2010
Dönem başı - 1 Ocak	1,262,750,814	1,016,578,079
Döneme ait net fon rezervi artışı	214,897,667	246,172,735
Dönem sonu - 31 Aralık	1,477,648,481	1,262,750,814

27 Aralık 1999 tarihli Resmi Gazete'de yayınlanan 587 No'lu Kanun Hükmünde Kararname'nin 16. maddesine göre Kurum'un kaynakları ve birikmiş fon rezervi; sadece sigortalılara yapılacak tazminat ödemelerinde, Kurum'un yönetimi ve işleyişi için gerekli olan masraf ve Kurum idarecisi komisyon ödemelerinde, reasürans, sermaye ve benzeri piyasalardan sağlanan korumaya ilişkin ödemelerde, Kurum'un görev alanına giren konularda yaptıracağı bilimsel çalışma ve araştırmalara ilişkin ödemelerde, danışmanlık hizmetlerine ilişkin ödemelerde, halkla ilişkiler ve tanıtım kampanyalarına ilişkin ödemelerde, yetkili sigorta şirketleri komisyon ödemelerinde ve hasar tespit işlemlerine ilişkin ödemelerde kullanılabilir.

Yukarıda belirtilen hususlar haricinde kanuni defterlerdeki birikmiş fon rezervi hiçbir kurum ve kuruluşa aktarılamaz.

b) Makul değer fonu

Makul değer fonunun dönem içindeki hareketleri aşağıdaki gibidir:

	2011	2010
Dönem başı - 1 Ocak	4,975,325	859,826
Dönem içerisinde satışlardan kaynaklanan çıkışlar, net	(3,492,435)	(854,087)
Dönem içerisinde alımı gerçekleştirilen finansal varlıklardan girişler, net	1,482,890	4,969,586
Mevcut portföyde bulunan menkul kıymetlerin makul değer azalışı	(1,780,771)	-
Dönem sonu - 31 Aralık	1,185,009	4,975,325

NOT 14 - KAZANILMIŞ PRIM GELİRLERİ

	2011	2010
Alınan primler	378,812,626	319,456,664
Kazanılmamış primler karşılığı	(192,212,198)	(156,365,257)
Devreden kazanılmamış primler karşılığı	156,365,257	153,503,546
Toplam	342,965,685	316,594,953

DOĞAL AFET SİGORTALARI KURUMU

31 ARALIK 2011 TARİHİ İTİBARIYLA HAZIRLANAN FİNANSAL TABLOLARA AİT AÇIKLAYICI DİPNOTLAR

(Tutarlar aksi belirtilmedikçe Türk Lirası ("TL") olarak ifade edilmiştir.)

NOT 15 - REASÜRANS GİDERLERİ

	2011	2010
Hasar fazlası reasürans anlaşması primleri	82,309,878	80,652,938
Hasar fazlası reasürans anlaşması ek primi	1,802,727	17,515,230
Hasar fazlası reasürans anlaşmasına ilişkin broker giderleri	3,944,447	4,395,534
Toplam	88,057,052	102,563,702

NOT 16 - GERÇEKLEŞEN HASARLAR

	2011	2010
Dönem içinde ödenen hasarlar (*)	25,832,186	1,206,430
Dönem sonu muallak hasar karşılığı (*)	56,203,788	1,082,462
Devreden muallak hasar karşılığı	(1,082,462)	(597,489)
Toplam	80,953,512	1,691,403

(*) Kurum 23 Ekim 2011 tarihinde gerçekleşen Van depremine ilişkin olarak 31 Aralık 2011 tarihi itibarıyla 45,695,230 TL tutarında muallak hasar karşılığı ayırmış ve dönem içinde 50,775,925 TL tutarında hasar ödemiştir.

NOT 17 - KOMİSYON GİDERLERİ

	2011	2010
Sigorta şirketlerine ödenen komisyon giderleri	62,974,353	52,975,996
Ertelenen komisyon giderleri	(31,809,209)	(26,230,661)
Devreden ertelenen komisyon giderleri	26,230,661	26,053,643
Toplam	57,395,805	52,798,978

NOT 18 - GENEL YÖNETİM GİDERLERİ

	2011	2010
Reklam giderleri	2,959,313	4,316,032
Kurum idarecisine ödenen işletme giderleri	2,651,688	3,595,149
Bilgi işlem giderleri	1,128,050	1,185,502
Amortisman giderleri (Not 9)	262,827	326,901
Personel giderleri	248,781	221,565
Kırtasiye giderleri	188,479	278,796
Diğer	641,884	348,164
Toplam	8,081,022	10,272,109

DOĞAL AFET SİGORTALARI KURUMU

31 ARALIK 2011 TARİHİ İTİBARIYLA HAZIRLANAN

FİNANSAL TABLOLARA AİT AÇIKLAYICI DİPNOTLAR

(Tutarlar aksi belirtilmedikçe Türk Lirası ("TL") olarak ifade edilmiştir.)

NOT 19 - FİNANSAL GELİRLER, NET

	2011	2010
Faiz gelirleri	115,277,188	93,632,142
Menkul kıymet satış gelirleri	21,241,689	19,078,774
Net kambiyo karları	-	2,255,583
Toplam finansal gelirler	136,518,877	114,966,499
Finansal gelirlere ilişkin ödenen stopajlar	(19,761,990)	(15,687,857)
Net kambiyo zararları	(8,172,992)	-
Faiz giderleri	(2,164,522)	(2,374,668)
Toplam finansal giderler (-)	(30,099,504)	(18,062,525)
Finansal gelirler, net	106,419,373	96,903,974

NOT 20 - YABANCI PARA POZİSYONU

Yabancı paralarla temsil edilen varlık ve yükümlülüklerin detayı aşağıda gösterilmiştir:

	2011	2010
Varlıklar	28,620,738	46,202,258
Yükümlülükler	(97,892,445)	(130,167,892)
Net yabancı para yükümlülük pozisyonu	(69,271,707)	(83,965,634)

	2011		Tutar TL
	Döviz Tutarı	Döviz Kuru	
Nakit ve nakit benzeri varlıklar			
USD	11,165,394	1.8889	21,090,313
EUR	3,081,441	2.4438	7,530,425
Toplam			28,620,738
Kısa vadeli borçlar			
EUR	24,891,397	2.4438	60,829,596
USD	1,941	1.8889	3,667
Toplam			60,833,263

DOĞAL AFET SİGORTALARI KURUMU

31 ARALIK 2011 TARİHİ İTİBARIYLA HAZIRLANAN FİNANSAL TABLOLARA AİT AÇIKLAYICI DİPNOTLAR

(Tutarlar aksi belirtilmedikçe Türk Lirası ("TL") olarak ifade edilmiştir.)

NOT 20 - YABANCI PARA POZİSYONU (Devamı)

	2011		Tutar TL
	Döviz Tutarı	Döviz Kuru	
Uzun vadeli kredilerin kısa vadeli kısımları			
USD	7,572,010	1.8889	14,302,769
Toplam			14,302,769
Uzun vadeli krediler			
USD	12,047,442	1.8889	22,756,413
Toplam			22,756,413
	2010		Tutar TL
	Döviz Tutarı	Döviz Kuru	
Nakit ve nakit benzeri varlıklar			
USD	10,782,786	1.5460	16,670,187
EUR	14,412,216	2.0491	29,532,071
Toplam			46,202,258
Kısa vadeli borçlar			
EUR	39,926,298	2.0491	81,812,977
USD	142	1.5460	219
Toplam			81,813,196
Uzun vadeli kredilerin kısa vadeli kısımları			
USD	12,578,524	1.5535	19,540,737
Toplam			19,540,737
Uzun vadeli krediler			
USD	18,547,769	1.5535	28,813,959
Toplam			28,813,959

NOT 21 - KARŞILIKLAR VE ŞARTA BAĞLI YÜKÜMLÜLÜKLER

31 Aralık 2011 tarihi itibarıyla, Kurum aleyhine açılmış ve devam etmekte olan davaların toplam riski 1,406,321 TL'dir (31 Aralık 2010: 940,870 TL). İlgili davaların sonuçlanması sonucu oluşabilecek muhtemel risk tutarı için ayrılan karşılıklar bilançoda muallak hasar karşılıkları altında gösterilmiştir.

.....

indeks:

İndeks İçerik-İletişim Danışmanlık
Tel: +90 (212) 347 70 70
www.indeksiletisim.com

